



”God bolagsstyrning säkerställer att bolag sköts på ett för aktieägarna så effektivt sätt som möjligt.”

Jacob Wallenberg

Bolagsstyrningsrapport

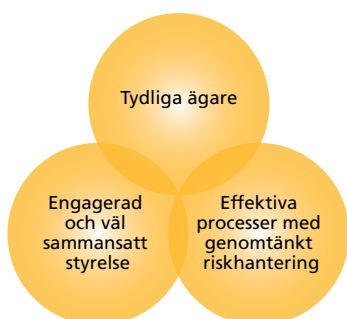
Bolagsstyrning avser de beslutssystem genom vilka ägarna, direkt eller indirekt, styr bolaget. God bolagsstyrning bygger på tre grundstenar – tydliga ägare, en engagerad och väl sammansatt styrelse samt effektiva processer med genomtänkt riskhantering.

God bolagsstyrning skapar värde genom att säkerställa ett effektivt beslutsfattande, som följer företagets strategi och styr mot uppsatta affärs mål, vilket är särskilt viktigt i tider av osäker ekonomisk utveckling. God bolagsstyrning omfattar även en öppenhet mot ägarna, så att de tydligt kan följa bolagets utveckling.

För Investor, vars affärsverksamhet är att äga företag och som ägare skapa värde i företagen, är god bolagsstyrning grundläggande. Det gäller både Investors egen organisation och de företag där Investor är ägare. Denna bolagsstyrningsrapport för verksamhetsåret 2010 beskriver Investors bolagsstyrning utifrån båda dessa perspektiv.

Revisorsyttrande om bolagsstyrningsrapporten återfinns på sidan 136.

Grundstenar i god bolagsstyrning



Viktiga händelser i Investors bolagsstyrning 2010

- Fortsatt utländskt deltagande i valberedningen.
- Två nya styrelseledamöter invalda i styrelsen.
- Styrelseutvärdering.
- Oförändrat styrelsearvode per ledamot, fortsatt delvis i form av syntetiska aktier.
- Långsiktigt aktieprogram för anställda.
- Fortsatt fokus på riskbedömning.
- Nya operativa dotterföretag.
- Särskilt fokus på Whistleblower policy.
- Förankring av reviderade etiska riktlinjer i hela organisationen.

Särskilt fokus 2010 avseende intern kontroll och riskhantering

Uppföljning

- Uppföljning av beslutade handlingsplaner i samband med 2009 års riskanalys.
- Utvärdering av riskkartan 2010.
- Uppföljning av identifierade risker 2010.

Information och kommunikation

- Informationssäkerhet.
- Intern kommunikation via intranät.

Kontrollaktiviteter

- Rutiner för inrapportering av värden från de nya operativa dotterföretagen.
- Kontroller i investerings- och värderingsprocesserna inom Operativa investeringar.
- Kontroller inom Aktiva portföljförvaltningen.
- IT-kontroller i systemen för den finansiella rapporteringen.

Riskbedömning

- Årets identifiering och självutvärdering av risker för respektive affärsområde.
- Av ledningsgruppen särskilt identifierade riskområden för organisationen att utvärdera, bland annat nya operativa dotterföretag.

Kontrollmiljö

- Vidareutveckling av koncernens samtliga policyer och tillhörande instruktioner.
- Interna workshops där organisationens medarbetare och en representant från ledningsgruppen diskuterar Investors etiska riktlinjer och Whistleblower policy.

”En av grundstenarna i våra värdeskapande planer är god bolagsstyrning.”

Börje Ekholm



Investor följer Svensk kod för bolagsstyrning

- Bolagsstyrningsrapporten lämnas i enlighet med Årsredovisningslagen och Svensk kod för bolagsstyrning (koden) och redogör för Investors bolagsstyrning under verksamhetsåret 2010.
- Investor har under 2010 inga avvikelser från koden.
- Bolagsstyrningsrapporten har granskats av Investors revisor.
- Investor har inga överträdelser varken mot NASDAQ OMX Stockholm Regelverk för emittenter eller god sed på aktiemarknaden.

Läs mer om Investors bolagsstyrning på www.investorab.com

- Bolagsordningen.
- Bolagsstyrningsrapporter sedan 2004.
- Information om bolagsledningen.
- Information om ersättningar.
- Information om revisor.
- Information om styrelsen, utskotten och deras arbete.
- Internkontrollrapporter sedan 2005.
- Valberedningar sedan 2005 med tillhörande dokumentation.
- Årsstämmor sedan 2004 med tillhörande dokumentation.
- Revisorsyttrande om Bolagsstyrningsrapporten 2010.

Mer information om lagar och praxis för svensk bolagsstyrning finns bland annat på hemsidor:

- Kollegiet för svensk bolagsstyrning, www.bolagsstyrning.se, där Svensk kod för bolagsstyrning återfinns.
- NASDAQ OMX Stockholm AB, www.nasdaqomx.com, där Regelverk för emittenter återfinns.
- Finansinspektionen, www.fi.se, där Finansinspektionens författningssamling samt information om insynspersoner återfinns.

Investors 10 största aktieägare sorterade efter röstandel 31 december 2010¹⁾

	% av röster	% av kapital
Knut och Alice Wallenbergs Stiftelse ²⁾	40,0	18,6
SEB-Stiftelsen	4,9	2,3
Marianne och Marcus Wallenbergs Stiftelse ²⁾	4,9	2,3
Third Avenue Management LLC	4,3	2,0
Skandia Liv	4,1	2,1
Marcus och Amalia Wallenbergs Minnesfond ²⁾	3,1	1,4
Alecta	2,5	3,9
Swedbank Robur Fonder	2,3	1,5
AMF Pension	1,4	2,0
Tredje AP-fonden	0,9	1,1

1) Direkt- och förvaltarregistrerade innehav hos Euroclear Sweden.

2) Totalt har de tre största Wallenbergstiftelserna: 48 procent av rösterna och 22 procent av kapitalet.

Innehåll Bolagsstyrningsrapport

BOLAGSSTYRNING UR ÄGARPERSPEKTIV.....	44
BOLAGSSTYRNING INOM INVESTOR.....	45
Bolagsstämma och bolagsstämmans beslutanderätt	46
• Årsstämma 2010	
• Årsstämma 2011	
• Aktier, ägande och utdelningspolicy	
• Återköp av egna aktier	
Valberedning	47
• Valberedningens ledamöter inför årsstämman 2011	
• Valberedningens arbete inför årsstämman 2011	
Styrelse	48
• Styrelsens ordförande	
• Styrelseledamöter	
• Styrelseledamöternas oberoende	
• Styrelsens arbetsordning	
• Utvärdering av styrelsen	
• Styrelsens arbete 2010	
• Styrelseutskott	
Revisor	51
Ersättning.....	52
• Ersättning till styrelse	
• Ersättning till företagsledning och övriga anställda	
Verkställande direktör, företagsledning och organisation 2010	55
Internkontroll och riskhantering avseende den finansiella rapporteringen	57
• Kontrollmiljö	
• Riskbedömning	
• Kontrollaktiviteter	
• Information och kommunikation	
• Uppföljning	
Revisorsyttrande över Bolagsstyrningsrapporten	136

Bolagsstyrning ur ägarperspektiv



Investor som ägare

Vi är en ansvarstagande och långsiktig ägare som fokuserar på vad vi bedömer vara bäst för varje enskilt innehav. Vi kan addera betydande värde tack vare vårt internationella nätverk, vårt starka varumärke och aktiva roll. Våra business teams, som består av våra interna analytiker och Investors representanter i innehavens styrelser, utvecklar värdeskapande planer för varje innehav. De identifierar strategiska åtgärder som ska generera ökad tillväxt som vi anser att bolaget bör fokusera på under de kommande tre till fem åren. Vi är även engagerade i frågor som berör kapitalstruktur och övergripande mål. Våra analytiker genomför även omfattande benchmarking avseende innehaven och deras konkurrenter för att säkerställa att de utvecklas enligt plan och att relevanta åtgärder kan vidtas om så inte skulle vara fallet. När vi avyttrar innehav görs detta på ett ansvarsfullt sätt.

Styrelsen är själva kärnan i vår aktiva ägarmodell. Vi är djupt involverade i valberedningen och använder vårt breda nätverk för att bistå i att utse lämpliga styrelsemedlemmar i våra innehav. Vi utvärderar även styrelserna och deras arbete på regelbunden basis.

Innehavens styrelser

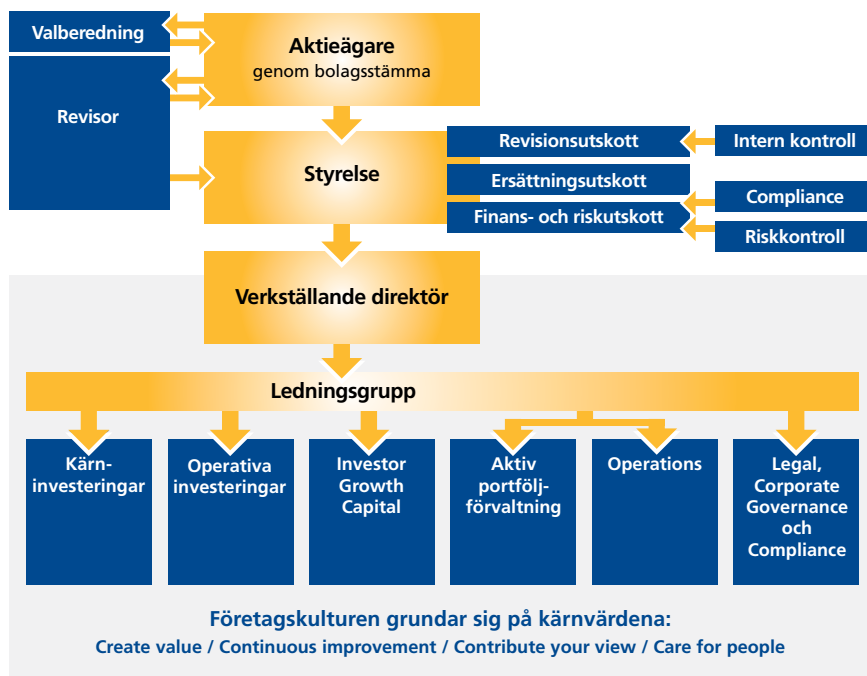
Styrelsen utser och utvärderar ledningen, fastställer strategier och mål, samt övervakar bolagets finansiella utveckling och kapitalstruktur. Styrelsen bör fungera som övervakare av ledningen, men även stödja ledningen i dess beslut och åtgärder. Således är en styrelse som utgörs av individer med tid och intresse att lära sig villkoren och utmaningarna för respektive verksamhet och har integritet och affärssinne, avgörande för att utveckla framgångsrika bolag. Rätt styrelsesammansättning varierar inte endast bolag emellan, utan även inom bolag vid olika tidpunkter. Givet detta krävs det från tid till annan att styrelsemedlemmar byts ut när ett bolag inträder i en ny fas eller står inför nya utmaningar. Det beror inte på att de har gjort ett sämre arbete, utan på att spelplanen förändras.

Det är viktigt att styrelsen arbetar med samtliga aktieägares bästa för ögonen. Vår uppfattning är att det är avgörande att styrelsens och ägarnas intressen överensstämmer. Detta kan uppnås exempelvis genom att ledamöterna har ett betydande, personligt och långsiktigt aktieäggande i de bolag där de har en styrelseplats. Detta gäller både Kärninvesteringar och Operativa investeringar.

Ledningens roll

Ledningen är ansvarig för att sköta det dagliga arbetet i enlighet med den strategi som styrelsen fastslagit. Vår uppfattning är att ledningen torde ha bäst kunskap om hur strategin praktiskt bör implementeras och sköta den dagliga verksamheten. Som en följd av detta bör ledningen också kunna ifrågasätta och modifiera strategin om det krävs. Vi strävar efter att ha en regelbunden och konstruktiv tvåvägsdialog mellan ägarna, styrelsen och ledningen. Samtidigt anser vi att det är viktigt av ansvarsmässiga skäl och för att kunna bedriva effektiv bolagsstyrning, att ansvarsfördelningen kvarstår. En sådan struktur hjälper till att säkerställa att bolaget styrs på ett bra sätt, att det är flexibelt och redo att tillvarata möjligheter och hantera utmaningar samt att eventuella fel kan adresseras och åtgärdas innan de löper risk att utvecklas till ännu större problem.

Bolagsstyrning inom Investor



Huvudsakliga externa regelverk som påverkar styrningen av Investor:

- Aktiebolagslagen
- Redovisningslagstiftning, bland annat Bokföringslagen och Årsredovisningslagen
- NASDAQ OMX Stockholm Regelverk för emittenter
- Svensk kod för bolagsstyrning

Exempel på interna dokument som påverkar styrningen av Investor:

- Bolagsordning
- Styrelseinstruktioner, arbetsordningar
- Compliance policy, Risk policy och Standard Operating Procedures
- Processbeskrivningar för respektive affärsområde
- Etiska riktlinjer
- CSR-riktlinjer

Investor är ett publikt svenskt aktiebolag, noterat på NASDAQ OMX Stockholm. Till grund för företagets styrning – från aktieägare, styrelse, verkställande direktör till företagsledning – finns gällande externa lagar, regler, rekommendationer samt interna regelverk.

Även bolagsordningen är ett centralt dokument avseende styrningen av företaget. Bolagsordningen fastställer bland annat bolagets firma, var styrelsen har sitt säte, verksamhetsinriktning samt uppgifter rörande aktiekapitalet.

Det högsta beslutande organet är bolagsstämman, där Investors aktieägare utövar sitt inflytande i företaget.

Valberedningen tillvarar samtliga aktieägars intressen och har en beredande roll inför årsstämman avseende bland annat förslag om styrelsens sammansättning.

Styrelsen förvaltar, för ägarnas räkning, företagets angelägenheter. Investors styrelse leds av styrelseordförande Jacob Wallenberg.

Styrelsen utser den verkställande direktören som ansvarar för företagets löpande förvaltning i enlighet med styrelsens anvisningar. Ansvarsfördelningen mellan styrelsen och verkställande direktören tydliggörs i instruktioner och arbetsordningar som fastställs årligen av styrelsen.

För att effektivisera och fördjupa sitt arbete i vissa frågor har styrelsen inrättat tre utskott: Revisionsutskottet och Ersättningsutskottet samt Finans- och riskutskottet.

Viktiga stödfunktioner till utskotten är Intern kontroll, Riskkontroll och Compliance.

Styrelsen och verkställande direktörens förvaltning samt företagets finansiella rapportering granskas av den externa revisor som utses av årsstämman.

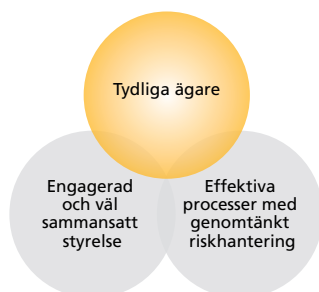
Ledningsgruppen består, utöver verkställande direktören, av ansvarig person för Kärninvesteringar, Operativa investeringar, Investor Growth Capital, Aktiv portföljförvaltning och Operations samt Legal, Corporate Governance och Compliance.

Interna policyer och instruktioner utgör väsentliga styrdokument för hela företaget då de tydliggör ansvar och befogenheter inom speciella områden, till exempel informations säkerhet, regelefterlevnad och riskhantering.

Ledning och medarbetarnas agerande styrs även av företagskulturen. En stark och tydlig företagskultur är av vikt för att företagets vision och mål ska uppnås. Basen i Investors företagskultur utgörs av kärnvärdena Create value, Continuous improvement, Contribute your view och Care for people. Ledningsgruppen arbetar aktivt med att engagera alla medarbetare i att utveckla företagskulturen och att leva efter dess värderingar. Se vidare avsnitt Medarbetare, nätverk och varumärke i årsredovisningen.

Även företagets strategi och hantering av CSR-frågor utgör en del av företagets styrning. Läs mer i avsnitt Samhällsansvar – hållbar verksamhet i årsredovisningen.

Grundstenar i god bolagsstyrning



Investor har knappt 140.000 aktieägare. De röstmässigt största aktieägarna har varit desamma under de senaste åren, vilket ger ägarstabilitet i strategiska frågor. För tredje året i rad har en utländsk aktieägare utsetts till ledamot i Investors valberedning. För Investor är det positivt att få starkt engagemang från såväl nationella som internationella långsiktiga aktieägare. På lång sikt främjar detta företags bolagsstyrning.

Bolagsstämma och bolagsstämmans beslutanderätt

Årsstämman i Investor hålls i Stockholmsområdet under första halvåret. Tid och ort för stämman samt information om aktieägares rätt att få ärende behandlat på stämman meddelas senast i samband med tredje kvartalsrapporten. Kallelse till årsstämman offentliggörs tidigast sex och senast fyra veckor före årsstämman.

På årsstämman informeras om företags utveckling det gångna året och beslutas i ett antal centrala ärenden, såsom val av revisor, ansvarsfrihet för styrelsen, ersättning till styrelsen och revisorn, beslut om antalet styrelseledamöter, val av styrelse för perioden fram till och med nästa årsstämma samt utdelning. Investor eftersträvar alltid att styrelsen, ledningsgruppen, valberedningen och revisorn är närvarande vid bolagsstämma.

För att ha rätt att delta och rösta för sina aktier vid bolagsstämma ska aktieägaren vara införd i aktieboken samt anmäla sig inom viss tid. De aktieägare som inte kan närvara personligen har möjlighet att delta via ombud. För att möjliggöra för icke svensktalande aktieägare att delta, simulantolkas bolagsstämman till engelska. Allt informationsmaterial finns både på svenska och på engelska.

Beslut vid bolagsstämma fattas normalt med enkel majoritet av avgivna röster. I vissa beslutsfrågor föreskriver dock den svenska aktiebolagslagen att ett förslag ska godkännas av en högre andel av de på bolagsstämman företrädde aktierna och avgivna rösterna.

Röstberättigande vid Investors stämma

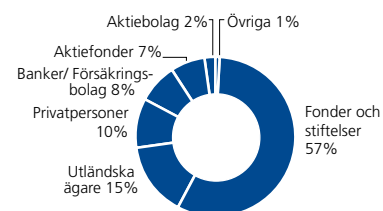
- Varje röstberättigad aktieägare i Investor får rösta för fulla antalet av aktieägaren ägda och företrädde aktier utan begränsning i röstetalet.
- A-aktier berättigar till en röst.
- B-aktier berättigar till en tiondel röst.

ÅRSSTÄMMA 2010

Investors årsstämma 2010 hölls på City Conference Centre i Stockholm den 14 april. På stämman deltog cirka 1.000 aktieägare inklusive ombud, vilka representerade 68,3 procent av rösterna och 44,8 procent av kapitalet.

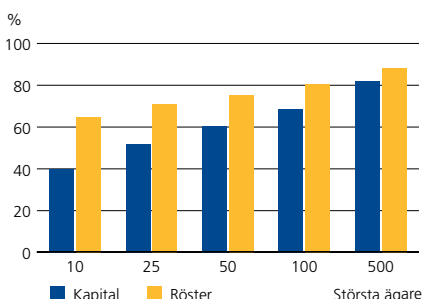
Verkställande direktörens presentation vid årsstämman publicerades på hemsidan dagen efter årsstämman. På hemsidan finns samtliga erforderliga dokument inför årsstämman samt protokollet från årsstämman.

Ägarfördelning andel av röster



För Ägarfördelning andel av kapital se sidan 35.

Aktieägarstruktur



ÅRSSTÄMMA 2011

Årsstämman 2011 äger rum den 12 april på Stockholm Waterfront Congress Centre. Aktieägare som ville ha ett ärende behandlat på årsstämman kunde lämna ärenden för behandling av årsstämman fram till den 22 februari 2011.

Kontaktinformation årsstämma 2011

Styrelse
Investor AB
Att: Styrelseordföranden, 103 32 Stockholm
investorAGM@investorab.com

Valberedningen
Investor AB
Att: Valberedningen, 103 32 Stockholm
valberedning@investorab.com

Information om årsstämman publiceras på hemsidan.

AKTIER, ÄGANDE OCH UTDELNINGSPOLICY

Vid utgången av 2010 hade Investor 138.761 aktieägare enligt det av Euroclear Sweden förda aktieägarregistret. Sett till ägarandel dominerar institutionella ägare. Den enskilt största kategorin utgörs av stiftelser. Investors aktiekapital uppgick till 4.795 Mkr bestående av totalt 767 miljoner aktier fördelade på 312 miljoner A-aktier och 455 miljoner B-aktier.

Investors utdelningspolicy

- En hög andel av mottagna utdelningar från Kärninvesteringar vidareutdelas.
- Distribution sker till aktieägarna från övriga nettotillgångar som motsvarar en direktavkastning i linje med aktiemarknaden.
- Målsättningen är att åstadkomma en utdelning med jämn tillväxt över tiden.

Årsstämman 2010 beslutade en utdelning till aktieägarna om 4,00 kronor per aktie. Till Årsstämman 2011 föreslår styrelsen och verkställande direktören en utdelning till aktieägarna om 5,00 kronor per aktie.

ÅTERKÖP AV EGNA AKTIER

Sedan 2000 har styrelsen begärt och fått mandat från bolagsstämman att köpa tillbaka egna aktier. Under 2010 återköptes 2.000.000 aktier för att säkra Investors program för långsiktig aktierelaterad lön samt för utgivandet av syntetiska aktier som del av styrelsearvode. För mer information om återköpta aktier se Förvaltningsberättelsen sidan 69.

Investors generella bedömning är att det för närvarande är mer attraktivt ur ett långsiktigt aktieägarperspektiv att kapital investeras i nya och existerande innehav med hög avkastningspotential än att återköpa egna aktier.

Valberedning

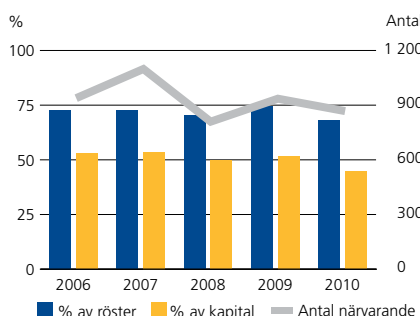
Årsstämman beslutar hur valberedningen ska utses.

Vid årsstämman 2010 beslutades att Investor ska ha en valberedning som består av Investors styrelseordförande samt en representant för vardera av de fyra till röstetalet största aktieägarna eller ägargrupperna. Valberedningens sammansättning baseras på tillhandahållen förteckning av Euroclear Sweden över registrerade aktieägare och ägargrupper och övrig tillförlitlig ägarinformation per den sista bankdagen i augusti.

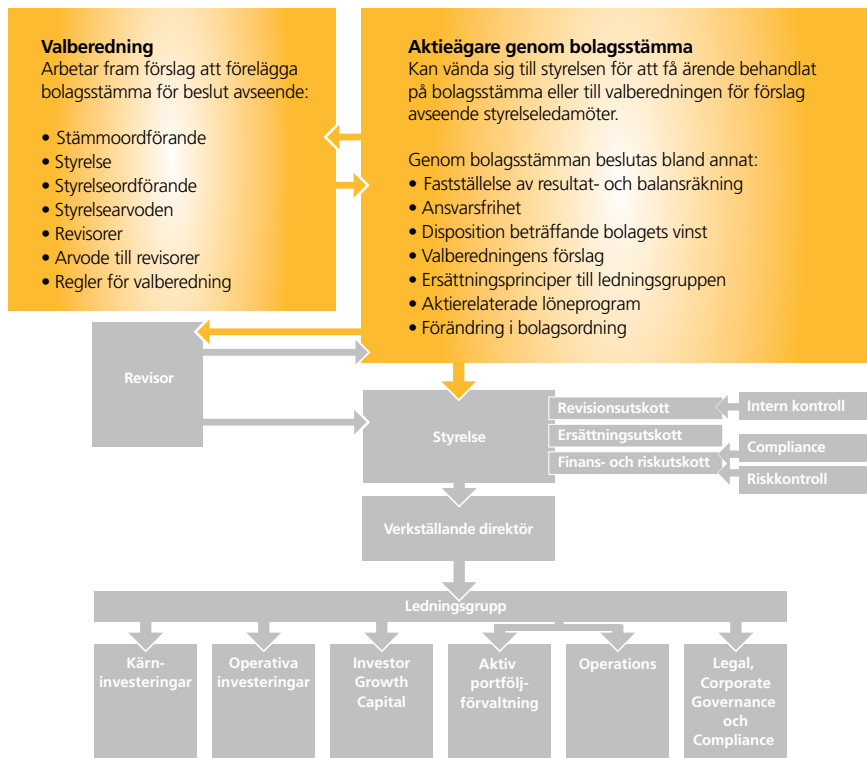
VALBEREDNINGENS LEDAMÖTER INFÖR ÅRSSTÄMMAN 2011

De fyra till röstetalet största ägarna, med hänsyn tagen till ägargrupperingar, utsåg följande representanter att, tillsammans med styrelsens ordförande, Jacob Wallenberg, utgöra Investors valberedning inför årsstämman 2011: Hans Wibom (Wallenbergstiftelserna), Lars Isacson (SEB-Stiftelsen), Curtis Jensen (Third Avenue Management LLC) och Caroline af Ugglas (Skandia Liv). Valberedningens sammansättning offentliggjordes den 23 september 2010. Valberedningen representerar tillsammans cirka 60 procent av rösterna i Investor.

Närvaro Investors årsstämma



Aktieägarnas styrningsstruktur



Valberedningens sammansättning uppfyller kodens krav om oberoende ledamöter.

VALBEREDNINGENS ARBETE INFÖR ÅRSSTÄMMAN 2011

Valberedningen har fram till den 28 februari 2011 haft tre protokollförda möten samt kontakt däremellan. Vid val-

beredningens första möte valdes Hans Wibom, Wallenbergstiftelserna, till valberedningens ordförande. I samband med att valberedningen påbörjade sitt arbete undertecknade var och en av representanterna ett sekretessavtal.

Valberedningen har, enligt beslut på Investors årsstämma 2010, uppgiften att arbeta fram och presentera förslag att

Valberedningens ledamöter inför årsstämman 2011

Valberedningsledamot	Repräsentarer	Oberoende i förhållande till bolaget och bolagsledningen	Oberoende i förhållande till bolagets röstmässigt största aktieägare/grupp aktieägare	31/8-10 % av röster	31/12-10 % av röster
Hans Wibom	Wallenbergstiftelserna	Nej ¹⁾	Nej ²⁾	48,0	48,0
Lars Isacson	SEB-Stiftelsen	Ja	Ja	4,9	4,9
Curtis Jensen	Third Avenue Management LLC	Ja	Ja	4,3	4,3
Caroline af Ugglas	Skandia Liv	Ja	Ja	4,2	4,1
Jacob Wallenberg	Styrelseordförande i Investor AB	Ja	Nej ³⁾		

1) Omfattande affärsförbindelse med bolaget under det senaste året
2) Repräsentarer Wallenbergstiftelserna
3) Ledamot i Knut och Alice Wallenbergs Stiftelse

framläggas på årsstämman 2011 avseende ordförande vid årsstämman, styrelse och styrelseordförande, styrelsearvode uppdelat på ordförande, ledamöter och utskott, revisor och revisionsarvode samt förslag till regler för valberedningen inför årsstämman 2012.

I sitt nomineringsarbete har valberedningen, i syfte att göra korrekta bedömningar i fråga om styrelsesammansättning, bland annat tagit del av utvärderingen av styrelsen och dess arbete samt styrelseordförandens redogörelse för företagets verksamhet, mål och strategier.

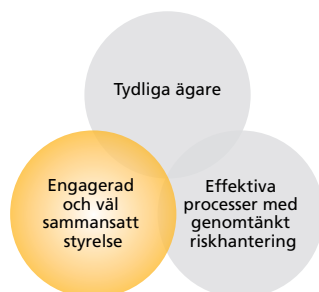
För att bedöma i vilken grad den nuvarande styrelsen uppfyller de krav som kommer att ställas på styrelsen till följd av företagets läge och framtida inriktning har valberedningen diskuterat styrelsens storlek och sammansättning, vad avser till exempel branscherfarenhet, kompetens, internationell erfarenhet och mångfald. En viktig utgångspunkt är principen att styrelsens sammansättning ska spegla och ge utrymme åt de olika kompetenser och erfarenheter som krävs för Investors aktiva ägarfilosofi och långsiktiga ägarengagemang.

Valberedningen tror på mångfald, när det gäller bland annat kön, nationalitet och branscherfarenhet, för att uppnå en väl fungerande styrelsesammansättning. Det är dock viktigt att varje kandidat till styrelsen har rätt profil och meriter för den specifikt eftersökta kompetensen.

Valberedningen har också tagit del av utvärdering av revisionsinsatsen för perioden 2007-2009, årets revisionsinsats samt Revisionsutskottets förslag till revisor och arvodering av revisionsinsatsen.

Valberedningens förslag, dess motiverade yttrande till föreslagen styrelse samt kompletterande information om föreslagna styrelseledamöter och revisor offentliggörs i samband med kallelsen och presenteras tillsammans med en redogörelse för valberedningens arbete på årsstämman 2011.

Grundstenar i god bolagsstyrning



Investors styrelse, vald vid årsstämman 2010, består av elva ledamöter och inga suppleanter. Styrelsesammansättningen präglas av mångsidighet och bredd avseende ledamöternas kompetens och erfarenhet inom strategiskt viktiga områden för Investor, såsom företagsutveckling och bolagsstyrning beträffande noterade och onoterade bolag, finans- och kapitalmarknad samt medicinsk forskning och hälsovård.

Styrelse

Styrelsen utses av årsstämman med en mandatperiod fram till och med slutet av nästa årsstämma. Styrelsen förvaltar för ägarnas räkning företaget genom att fastställa mål och strategi, utvärdera den operativa ledningen samt säkerställa system för uppföljning och kontroll av etablerade mål. Det är också styrelsens ansvar att säkerställa korrekt informationsgivning till företagets intressenter, efterlevnad av lagar och regler samt etablering och utveckling av etiska riktlinjer och interna policyer. Investors styrelse är beslutför om mer än hälften av ledamöterna är närvarande. Styrelsens arbete med att säkerställa kvalitén i den finansiella rapporteringen beskrivs i avsnittet "Intern kontroll och riskhantering avseende den finansiella rapporteringen".

Styrelsen i Investor ska enligt bolagsordningen bestå av minst tre och högst elva ledamöter samt högst fyra suppleanter. Årsstämman beslutar det exakta antalet styrelseledamöter. Styrelsen biträds av en styrelsesekreterare som inte är ledamot i styrelsen. Styrelseledamöterna ska ägna Investor den tid och omsorg som uppdraget kräver. Varje styrelseledamot ansvarar för att begära in eventuell kompletterande information som han/hon

anser nödvändig för att fatta underbyggda beslut. För att ge nya ledamöter kunskap om verksamheten genomgår de en omfattande introduktionsutbildning som bland annat innefattar möten med företagets avdelningschefer. Styrelseledamöterna erhåller kontinuerlig uppdatering av nya regler, praxis och förordningar som kan påverka verksamheten.

STYRELSENS ORDFÖRANDE

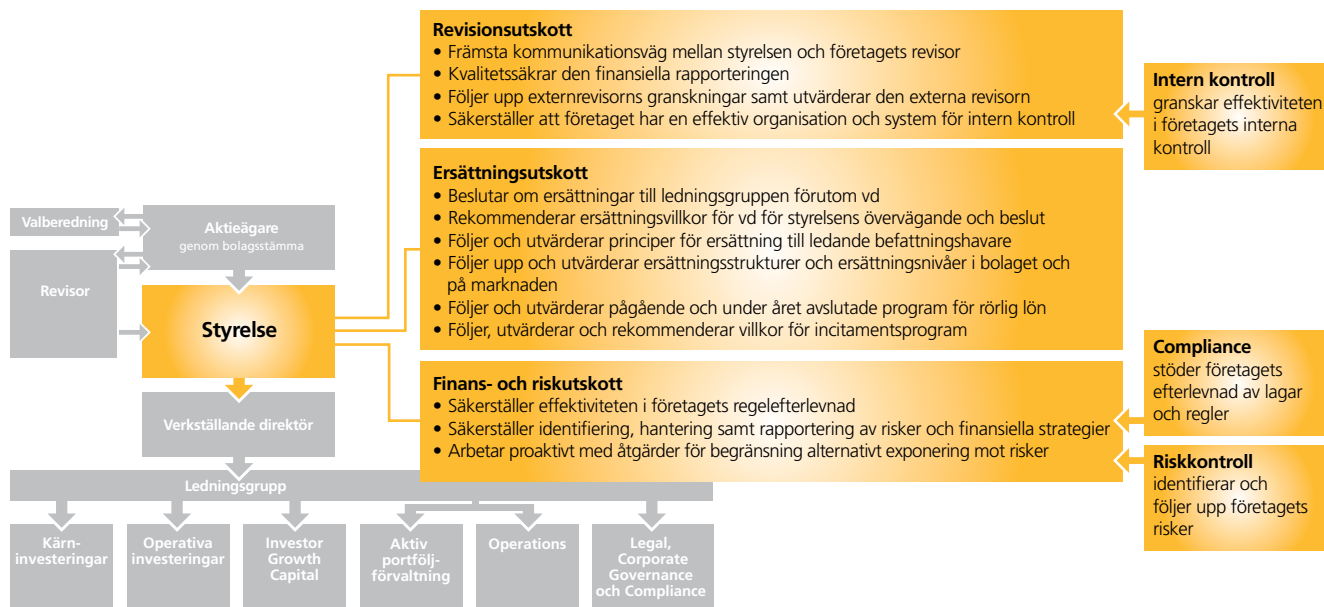
Styrelseordföranden utses av årsstämman. Styrelseordföranden ska bland annat organisera och leda styrelsearbetet, se till att styrelsen kontinuerligt fördjupar sina kunskaper om företaget, förmedla synpunkter från ägarna samt vara ett stöd för verkställande direktören. Styrelseordföranden och verkställande direktören tar fram förslag till dagordning för styrelsemöten. Styrelseordföranden kontrollerar att styrelsens beslut verkställs effektivt samt ansvarar även för att styrelsens arbete årligen utvärderas och att valberedningen informeras om resultatet av utvärderingen.

Utöver sitt aktiva engagemang i Investor är styrelsens ordförande, Jacob Wallenberg, engagerad i ett flertal andra bolag och i en rad internationella organisationer. Han har byggt ett stort internationellt nätverk samt deltar i olika policyforum så som The Atlantic Council, European Round Table of Industrialists (ERT), The Peter G Peterson Institute for International Economics och International Business Council of the World Economic Forum. Jacob Wallenberg är även ordförande i International Business Leaders' Advisory Council for the Mayor of Shanghai (IBLAC).

STYRELSELEDAMÖTER

Styrelsen har från årsstämman 2010 bestått av elva ledamöter och inga suppleanter. På årsstämman 2010 omvaldes Jacob Wallenberg, Gunnar Brock, Sune Carlsson, Börje Ekholm, Sirkka Hämmäläinen, Grace Reksten Skaugen, O. Griffith Sexton, Lena Treschow Torell samt Peter Wallenberg Jr. Styrelseleda-

Styrelsens styrningsstruktur



moten Håkan Mogren avböjde omval och Tom Johnstone och Carola Lemne nyvaldes som ordinarie ledamöter. Jacob Wallenberg valdes av årsstämman till styrelsens ordförande för tiden intill nästa årsstämma. Verkställande direktören, Börje Ekholm, är den enda styrelseledamoten som ingår i företagets ledning.

Valberedningen anser att de elva ledamöterna är mycket väl lämpade att utgöra Investors styrelse under mandatperioden fram till årsstämman 2011 och att de nyvalda styrelseledamöterna Tom Johnstone och Carola Lemne tillför styrelsen värdefull kompetens och erfarenhet. Tom Johnstone har lång erfarenhet av att driva globalt världsledande företag med verksamhet i över 130 länder. Carola Lemne har medicinsk erfarenhet, både som forskare och praktiserande läkare, samt som ledande befattningshavare i internationella läkemedelskoncerner.

Andelen kvinnor och andelen utländska ledamöter i styrelsen är respektive 36 procent. För närmare presentation av styrelsen se sidan 60 och hemsidan.

STYRELSELEDAMÖTERNAS OBEROENDE

Styrelsesammansättningen i Investor uppfyller kraven avseende oberoende ledamöter.

Några av styrelseledamöterna är styrelseledamöter i bolag som ingår bland Investors innehav och får styrelsearvoden från dessa bolag. Valberedningen och företaget anser inte att sådana arvoden innebär att dessa ledamöter är beroende av Investor eller dess ledning. En samlad bedömning av respektive styrelseledamöts oberoende presenteras i tabellen på nästa sida.

STYRELSENS ARBETSORDNING

Styrelsens arbete styrs, utöver lagar och rekommendationer, av styrelsens arbetsordning. Styrelsen ser årligen över arbetsordningen och fastställer den genom styrelsebeslut.

Arbetsordningen är uppdelad i fem delar i syfte att tydliggöra och reglera styrelsens arbetsformer och uppgifter. De fem delarna består av styrelsens arbetsordning, instruktioner för verkställande direktören samt instruktioner för Ersättningsutskottet, Revisionsutskottet och Finans- och riskutskottet.

I arbetsordningen beskrivs bland annat vilka punkter som vid varje styrelsemöte regelbundet ska återfinnas på agendan samt det konstituerande styrelsemötets agenda. Arbetsordningen tydliggör att varje styrelsemöte ska protokollföras av styrelsens sekreterare, vilken inte får vara medlem i styrelsen. Vidare fastställer arbetsordningen hur styrelseprotokoll ska upprättas och distribueras till medlemmarna samt hur styrelsen ska informeras i samband med exempelvis pressmeddelanden. Arbetsordningen innehåller också riktlinjer för vilka beslut som styrelsen kan delegera till verkställande direktören.

UTVÄRDERING AV STYRELSEN

Styrelseordföranden initierar en gång per år, i enlighet med styrelsens arbetsordning, en utvärdering av styrelsens arbete.

2010 års utvärdering har utförts så att varje styrelseledamot anonymt besvarat ett detaljerat frågeformulär uppdelat i ett antal olika avsnitt innefattande bland annat samarbetsklimat, kunskapsbredd och hur styrelsearbetet har genomförts. Därutöver har styrelseordföranden haft en enskild diskussion med respektive ledamot om årets styrelsearbete.

Utvärderingens syfte är att få en uppfattning om styrelseledamöternas åsikt om hur styrelsearbetet bedrivs och vilka åtgärder som kan göras för att effektivisera styrelsearbetet. Avsikten är också att få en uppfattning om vilken typ av frågor styrelsen anser bör ges mer utrymme och på vilka områden det eventuellt krävs ytterligare kompetens i styrelsen.

Resultatet av utvärderingen har diskuterats i styrelsen och har av styrelsens ordförande delgivits valberedningen.

Styrelsen utvärderar fortlöpande verkställande direktörens arbete genom att följa verksamhetens utveckling mot de uppsatta målen. En gång per år görs en formell utvärdering som diskuteras med den verkställande direktören.

STYRELSENS ARBETE 2010

Under året har hållits tio styrelsemöten varav sju ordinarie, ett konstituerande och två extraordinarie styrelsemöten. Respektive ledamots närvaro presenteras i tabell på sidan 52. Sekreterare vid styrelsemötena har, med något undantag, fram till årsstämman 2010 varit advokat Hans Wibom och därefter chefsjuristen Petra Hedengran. Inför styrelsemötena har ledamöterna erhållit omfattande skriftligt material beträffande de frågor som ska behandlas vid mötet.

Mycket av styrelsens tid har under året ägnats åt förvärvet av ytterligare aktier i Saab, förvärvet av Aleris samt förvärvet av ytterligare aktier i Mölnlycke Health Care och NASDAQ OMX. Samtliga förvärv föregicks av ett omfattande analysarbete inom Investor vilket behandlades i styrelsen. Vid beslutet om förvärv av Aleris deltog inte fyra styrelseledamöter på grund av att det bedömdes föreligga intressekonflikt, bland annat styrelsens ordförande och den verkställande direktören.

Då en av styrelsens ledamöter, Carola Lemne, är vd för Praktikertjänst AB som bedriver en med Aleris delvis konkurrerande verksamhet har detta inneburit att hon dels varit förhindrad att delta i beslutet kring förvärvet av Aleris och dels att hon regelmässigt inte deltar i den del av styrelsemötena som berör Aleris och dess verksamhet, och inte heller erhåller någon information om detsamma.

Styrelsearbetet har också präglats av såväl interna som externa presentationer av de finansiella marknaderna såväl i enskilda länder som i ett globalt perspektiv. Styrelsen har därvid diskuterat utvecklingen och effekterna på branscher, marknader och enskilda företag med särskild inriktning på Investors innehav och deras långsiktiga strategi. Bland annat gavs presentationer av externa föredragshållare

vid Investors styrelsemöten i New York i juni samt i Shanghai i september.

En viktig del av styrelsearbetet är de finansiella rapporter som presenteras vid varje ordinarie styrelsemöte, bland annat inför bokslutskommunikén och delårsrapporterna. Styrelsen får också månadsvis rapportering beträffande bolagets finansiella ställning. Vid de ordinarie styrelsemötena lämnas även rapporter beträffande det löpande arbetet inom affärsområdena med fördjupade analyser och åtgärdsförslag beträffande ett eller flera innehav.

Utskottsarbetet utgör en betydande del av styrelsearbetet. För utförligare beskrivning av utskottens arbete under 2010, se tabell på sidan 51.

Företagsledningen har under året presenterat värdeskapande planer för Kärninvesteringarna, inklusive analyser beträffande innehavens verksamhet och utvecklingspotential inom de affärsområden där de är verksamma. Dessa analyser och konsekvenserna därav har diskuterats och bedömts inom styrelsen såväl med avseende på enskilda bolag som i samband med övergripande strategidiskussioner. Motsvarande presentationer och diskussioner har också förekommit beträffande innehav inom Operativa investeringar.

Utöver det genomförda förvärvet av ytterligare aktier i Saab, förvärvet av Aleris samt förvärvet av ytterligare aktier i Mölnlycke Health Care och NASDAQ OMX har styrelsen tagit del av omfattande presentationer och behandlat ett antal potentiella förvärv och försäljningar, samt Investors finansiering av förvärv, i innehaven inom affärsområdena Kärninvesteringar och Operativa investeringar.

Redogörelser har också lämnats och diskuterats i styrelsen beträffande portföljsammansättningen och utvecklingen inom affärsområdet Private Equity-investeringar innefattande Investors engagemang i EQT samt verksamheten inom Investor Growth Capital.

Med anledning av den ökade exponering mot Asien i allmänhet och Kina i

Styrelse 2010

Ledamot	Invald	Befattning	Född	Nationalitet	Oberoende i förhållande till bolaget och bolagsledningen	Oberoende i förhållande till bolagets större aktieägare
Jacob Wallenberg	1998	Ordförande	1956	Svensk	Ja	Nej ¹⁾
Gunnar Brock ⁴⁾	2009	Ledamot	1950	Svensk	Nej ²⁾	Ja
Sune Carlsson	2002	Ledamot	1941	Svensk	Ja	Ja
Börje Ekholm	2006	Ledamot	1963	Amerikan/svensk	Nej ³⁾	Ja
Sirkka Hämmäläinen	2004	Ledamot	1939	Finsk	Ja	Ja
Tom Johnstone	2010	Ledamot	1955	Brittisk	Ja	Ja
Carola Lemne	2010	Ledamot	1958	Svensk	Ja	Ja
Grace Reksten Skaugen	2006	Ledamot	1953	Norsk	Ja	Ja
O. Griffith Sexton	2003	Ledamot	1944	Amerikan	Ja	Ja
Lena Treschow Torell	2007	Ledamot	1946	Svensk	Ja	Ja
Peter Wallenberg Jr	2006	Ledamot	1959	Svensk	Ja	Nej ¹⁾

1) Ledamot i Knut och Alice Wallenbergs Stiftelse

2) Har under de senaste fem åren varit vd i närstående bolag.

3) Verkställande direktör.

4) Förvärvade i samband med tillträde som styrelseordförande i Mölnlycke Health Care 2007, och således innan inval i styrelsen för Investor, aktier (stamaktier och preferensaktier) i Mölnlycke Health Care inom ramen för ett aktieinvesteringsprogram för styrelse och ledande befattningshavare i detta bolag. Denna omständighet bedöms inte innebära att Gunnar Brock av detta skäl är beroende av Investor eller dess ledning.

synnerhet, har ett av styrelsemötena förlagts till Shanghai varvid styrelsen fått ett antal externa presentationer kring den kinesiska marknaden och dess utveckling samt besökt några av Kärninvesteringarnas produktionsanläggningar i området.

Förändringar på marknaden och ändrad lagstiftning samt förvärv av operativa dotterföretag har också ställt ökade krav på behandling av bolagsstyrningsfrågor, ersättningsfrågor, regeltillämpningsfrågor, frågor kring valberedningsarbetet och styrelseavvoterad.

Utöver deltagande i Revisionsutskottets möten har bolagets revisor medverkat vid ett styrelsemöte där styrelseledamöterna har haft möjlighet att ställa frågor till revisorn utan att representanter för bolagsledningen varit närvarande.

Under året har också genomförts en utvärdering av styrelsearbetet till grund för valberedningens arbete och styrelsearbetets fortsatta bedrivande.

STYRELSEUTSKOTT

Styrelsen har inrättat tre styrelseutskott som ett led i att effektivisera och fördjupa styrelsens arbete i vissa frågor: Revisionsutskottet, Ersättningsutskottet samt Finans- och riskutskottet. Utskottens ledamöter utses vid det konstituerande styrelsemötet för ett år i taget och arbetet regleras av de årligen fastställda utskottsinstruktionerna.

Utskotten har framför allt en beredande och handläggande roll. De frågor som behandlats vid utskottens möten protokollförs och rapport lämnas vid efterföl-

jande styrelsesammanträde. Vid samtliga utskottsmöten deltar representanter från organisationens respektive specialistfunktioner.

Revisor

Revisorn utses av årsstämman för en mandatperiod, från och med 2011, på ett år. Revisorn har till uppgift att på aktieägarnas vägnar granska Investors årsredovisning och bokföring samt styrelsens och verkställande direktörens förvaltning. Huvudansvarig revisor lämnar också en revisionsberättelse till årsstämman, ett yttrande om tillämpning av riktlinjer för lön och annan ersättning samt ett yttrande om Bolagsstyrningsrapporten. Aktieägare är välkomna att vid årsstämman ställa frågor till revisorn.

Styrelseutskottets arbete 2010

	Revisionsutskott	Ersättningsutskott	Finans- och riskutskott
Ledamöter ¹⁾	Sune Carlsson (ordförande) Jacob Wallenberg Peter Wallenberg Jr	Jacob Wallenberg (ordförande) O. Griffith Sexton Lena Treschow Torell	Grace Reksten Skaugen (ordförande) Sirikka Hämäläinen Jacob Wallenberg
Antal möten	7	6	4
Arbete under 2010	<ul style="list-style-type: none"> Respektive delårsrapport samt bokslutskommuniké har analyserats avseende fullständighet och riktighet. Värderingsprinciper för respektive affärsområde har utvärderats. Redovisningsmässig effekt och hantering av de nya operativa dotterföretagen Aleris och Mölnlycke Health Care har utvärderats. Strukturella och specifika skattefrågor har diskuterats. Revisorns rapportering av bokslut och löpande granskningar har följts upp. Perioden 2007-2010 års revisionsinsatser av KPMG har utvärderats. Resultatet har delgivits valberedningen inför val av revisor på bolagsstämman 2011. Resultaten av Internkontrollfunktionens granskningar av kontrollaktiviteter i affärsprocesserna har följts upp. Särskilt fokus har i år lagts på Operativa investeringar. 	<ul style="list-style-type: none"> Kodens ersättningskapitel, grundad på EU-kommissionens rekommendation om ersättningar till ledande befattningshavare i börsnoterade bolag, har utvärderats. Ersättningsstrukturerna för personalen samt lönerevisionen för ledningen har utvärderats och godkänts. Verkställande direktörens mål för 2010 har utvärderats och bedömts, varefter styrelsen godkänt. Strategiska personalfrågor såsom ledarskapsutveckling, mångfald samt successionsfrågor har diskuterats. Pågående och under året avslutade program för rörlig lön har följts och utvärderats. Riktlinjer för ersättningar samt det långsiktiga aktierelaterade löneprogrammet för ledning och anställda som antogs av årsstämman 2010 har implementerats, följts och utvärderats. Föreslaget styrelsen att lägga fram till årsstämman 2011 ett aktieprogram som i allt väsentligt överensstämmer med 2010 års program. Marknadens utveckling av ersättningsprogram och ersättningsnivåer har följts och utvärderats. 	<ul style="list-style-type: none"> Limiter, mandat och riskstatus för de olika affärsområdena har följts upp på respektive möte. Riskpolicyn har uppdaterats avseende limiter och mandat. Uppdateringar av koncernövergripande policyer har beslutats. Nya regelverks påverkan på Investor har följts upp. Säkerhetsfunktionens arbete bland annat avseende informations säkerhet och kontinuitetsplaner har följts upp. Utskottets nya ordförande har deltagit i särskild presentation av riskkontrollfunktionens dagliga arbete och dess systemstöd. 2010 års riskbedömningsprocess har följts upp.

1) Revisions- och Ersättningsutskottets sammansättning uppfyller kodens och aktiebolagslagens krav om oberoende ledamöter. Finans- och riskutskottet berörs inte av oberoendekriterierna.

Investor ska enligt bolagsordningen ha en eller två revisorer med högst två revisorsuppleanter. Till revisor kan även registrerat revisionsbolag utses. Vid årsstämman 2007 valdes det registrerade revisionsbolaget KPMG AB till revisor för tiden intill slutet av årsstämman 2011. Huvudansvarig revisor är den auktoriserade revisorn Helene Willberg.

Investors revisor: KPMG AB

Huvudansvarig revisor: Helene Willberg
Född: 1967
Auktoriserad revisor i KPMG AB
Verkställande Direktör för KPMG AB
Huvudansvarig revisor i Investor sedan 2010
Andra revisionsuppdrag: Cloetta, Nobia, Ortivus, Thule
Aktieinnehav i Investor AB: 0 aktier

Utöver revisionen har revisionsbolaget de senaste tre åren haft ett begränsat antal övriga uppdrag för Investor. I huvudsak har det rört sig om revisionsnära tjänster såsom fördjupade genomgångar i samband med revision. Revisorns oberoende i förhållande till företaget säkerställs genom att vald revisor endast i begränsad utsträckning tillåts utföra andra tjänster än revision. För ersättning till revisorer de senaste tre åren, se tabell. För specifikation av ersättning till revisorer, se not 6.

Ersättning till revisorer 2008-2010

Mkr	2010	2009	2008
KPMG AB	11	10	10
Deloitte	2	–	–
Totalt koncernen	13¹⁾	10	10

1) Av arvode och ersättningar till revisorer är 9 (9) Mkr hänförligt till investeringsverksamheten och 4 (1) Mkr till den operativa verksamheten.

Ersättning

ERSÄTTNING TILL STYRELSE

Ersättning till styrelsen för det kommande verksamhetsåret föreslås av valberedningen och beslutas av årsstämman och utgår till de styrelseledamöter som inte är anställda i företaget.

Valberedningens uppfattning är att det är till fördel för företaget och dess aktieägare att styrelseledamöterna är aktieägare i Investor eller har motsvarande exponering mot Investoraktiens långsiktiga kursutveckling. Valberedningen arbetade fram ett förslag till struktur för styrelsearvode som antogs första gången av stämman 2008, innebärande att del av arvodet kan erläggas i form av syntetiska aktier. Med syntetisk aktie menas en rättighet att i framtiden erhålla utbetalning av ett belopp som motsvarar börskursen för en B-aktie i Investor vid utbetalningstillfället. För detaljerade villkor avseende de syntetiska aktierna, se hemsidan.

Ersättning till styrelsen 2008-2010

Kronor	2010	2009	2008
Styrelseordförande	1 875 000	1 875 000	1 875 000
Vice ordförande			500 000
Ledamot	500 000	500 000	500 000
Ordförande Revisionsutskott	187 500	187 500	187 500
Ledamot Revisionsutskott	125 000	125 000	125 000
Ordförande Ersättningsutskott	125 000	125 000	125 000
Ledamot Ersättningsutskott	62 500	62 500	62 500
Ordförande Finans- och riskutskott	125 000	125 000	125 000
Ledamot Finans- och riskutskott	62 500	62 500	62 500

Styrelsearvodets totala värde fastställdes av stämman till 7.312,5 Tkr. Fördelningen av arvodet framgår av intelligande tabeller samt i not 5 i årsredovisningen 2010.

Styrelseordföranden erhåller ett högre arvode än övriga ledamöter med anledning av den extra arbetsinsats detta uppdrag innebär.

Styrelsens ledamöter, som inte är anställda i företaget, omfattas inte av Investors program för aktierelaterad lön.

Närvaro samt ersättning till styrelsen 2010

	Revisionsutskott	Ersättningsutskott	Finans- och riskutskott	Närvaro styrelsemöten	Närvaro utskottsmöten	Styrelsearvode exklusive utskottsarvode			Utskottsarvode			Totalt värde styrelsearvode inkl. syntetiska aktier, kr ²⁾
						Kontant, kr	Värdet av syntetiska aktier, kr ²⁾	Antal syntetiska aktier ^{1,2)}	Revisionsutskott, kr	Ersättningsutskott, kr	Finans- och riskutskott, kr	
Jacob Wallenberg	●	●	●	100%	100%	937 500	937 500	6 838	125 000	125 000	62 500	2 187 500
Gunnar Brock				100%		250 000	250 000	1 823				500 000
Sune Carlsson	●			100%	100%	250 000	250 000	1 823	187 500			687 500
Börje Ekholm				100%								–
Sirkka Hämaläinen			●	100%	100%	500 000	0	0			62 500	562 500
Tom Johnstone				86%		250 000	250 000	1 823				500 000
Carola Lemne				100%		250 000	250 000	1 823				500 000
O. Griffith Sexton		●		100%	83%	500 000	0	0		62 500		562 500
Grace Reksten Skaugen			●	100%	100%	500 000	0	0			125 000	625 000
Lena Treschow Torell		●		100%	100%	250 000	250 000	1 823		62 500		562 500
Peter Wallenberg Jr	●			100%	86%	250 000	250 000	1 823	125 000			625 000
Total						3 937 500	2 437 500	17 776	437 500	250 000	250 000	7 312 500

1) Baseras på volymvägt genomsnitt av börskursen för Investor B under fem handelsdagar efter den dag då B-aktien noterades utan rätt till utdelning 2010 (16-22/4): 137 kronor.

2) Vid tilldelningstidpunkten

För totalt värde av styrelsearvode inklusive syntetiska aktier och utdelning vid räkenskapsårets utgång, se not 5.

ERSÄTTNING TILL FÖRETAGSLEDNING OCH ÖVRIGA ANSTÄLLDA

I syfte att nå långsiktig god värdetillväxt för aktieägarna, strävar Investor efter att erbjuda sina anställda en marknadsmässig totalersättning som gör det möjligt att rekrytera och behålla rätt medarbetare. För att avgöra vad som är en marknadsmässig totalersättning och utvärdera rådande nivåer, görs varje år jämförelsestudier med relevanta branscher och marknader.

Verkställande direktörens totalersättning beslutas av styrelsen. Ersättningsfrågor rörande övriga medlemmar i ledningsgruppen beslutas av Ersättningsutskottet och rapporteras till styrelsen. Investor tillämpar, för hela organisationen, principen att varje chefs överordnad alltid ska vara informerad om och godkänna rekrytering av och ersättning till en medarbetare.

Vid lönesättning beaktas medarbetarens totala ersättning vilken består av fast

kontantlön, rörlig kontantlön, långsiktig aktierelaterad lön, pension samt övriga ersättningar och förmåner.

• Fast kontantlön

Den fasta kontantlönen omprövas årligen. Den fasta kontantlönen utgör basen för beräkning av den rörliga lönen.

• Rörlig kontantlön

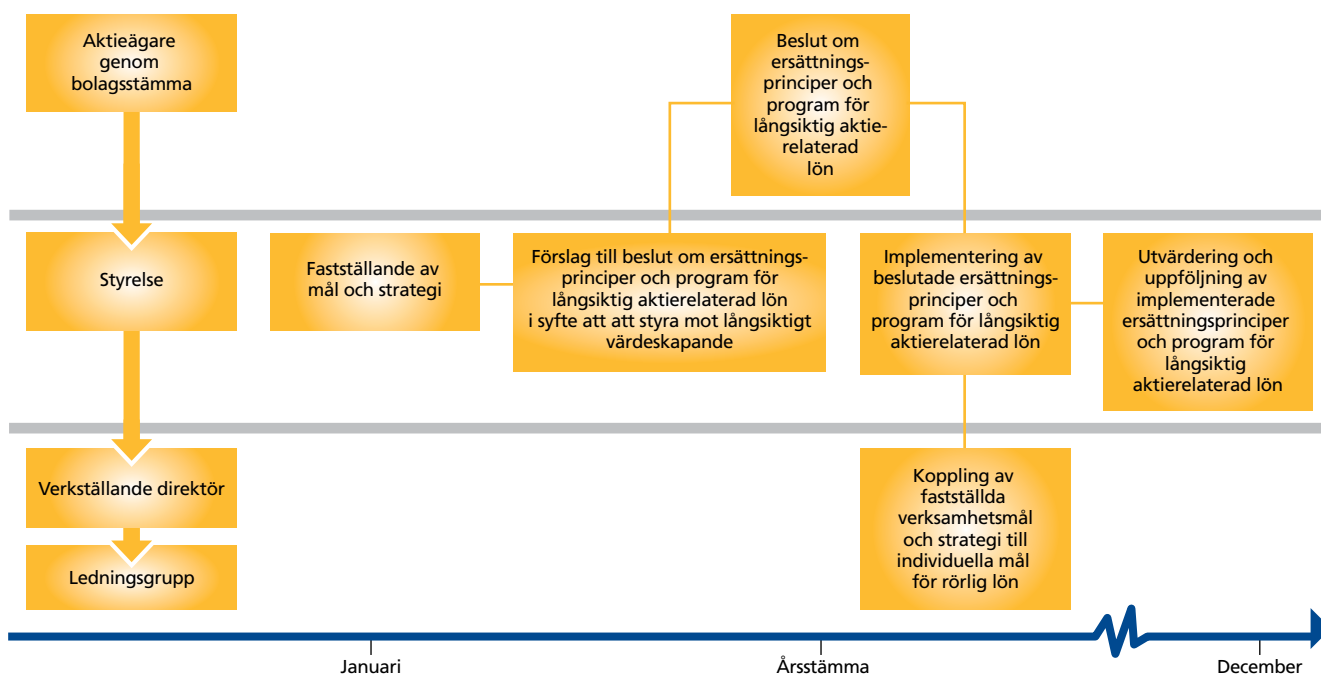
Flertalet av medarbetarna har även en rörlig kontantlönedel. Den rörliga kontantlönen baseras på årligt fastställda individuella mål. Därigenom blir den årliga rörliga kontantlönen tydligt kopplad till den enskildes arbetsinsats och prestation. Målen är både kvantitativa och kvalitativa och baseras på faktorer som stödjer företagets långsiktiga strategi. Den rörliga kontantlönedelen för 2010 varierar mellan olika affärsområden. För verkställande direktören uppgår den rörliga kontantlönen 2010 till maximalt 10 procent av

fast kontantlön och för bolagsledningen, beroende på befattning och avtal, som regel 45-80 procent av fast kontantlön. För övriga anställda uppgår den rörliga kontantlönen till mellan 0-80 procent av fast kontantlön. För ett ytterst begränsat antal nyckelpersoner kan den rörliga delen uppgå till 100 procent av fast kontantlön. Verkställande direktören kan om han anser att en person inom företaget gjort en exceptionell insats under året, besluta att ge ytterligare rörlig lön för att vara internationellt konkurrenskraftig. En ytterligare rörlig lön förutsätter emellertid ett specifikt godkännande av Ersättningsutskottet.

Ledande befattningshavare inom vissa affärsområden kan också delta i vinstdelnings- och parallellinvesteringsprogram som baseras på värdeutvecklingen för en enskild investering eller inom ett helt affärsområde.

Ersättningar – ett styrinstrument för styrelsen

En av styrelsens viktigaste uppgifter är att utforma och anpassa ersättningsprogrammen på ett sätt som stödjer långsiktigt värdeskapande i företaget. Ersättningsprogram är ett betydande och naturligt styrinstrument för styrelsen samt ett viktigt verktyg för styrelsen att säkerställa att företaget har rätt ledning på plats.



Medarbetare i den Aktiva portföljförvaltningen deltar i ett vinstdelningsprogram som innebär att de erhåller en rörlig lön motsvarande 20 procent av verksamhetens resultat, vilket kan medföra att den rörliga lönedelen överstiger 100 procent av fast kontantlön.

• **Långsiktig aktierelaterad lön**

Investor har under åren 1999-2010 genomfört program för långsiktig aktierelaterad lön vilka från och med 2000 har omfattat alla medarbetare. Beslut om detta har fattats av Investors styrelse. Från och med 2004 har programmen även godkänts av bolagsstämman.

Styrelsens ambition är att uppmuntra medarbetarna att bygga upp ett aktieägande i Investor och skapa en struktur som ger balans mellan, å ena sidan medarbetarens risktagande genom krav på egeninvestering i Investoraktier och, å andra sidan medarbetarens möjlighet att erhålla prestationsrelaterad tilldelning av aktier i Investor. Den egna investeringen skapar ett starkt engagemang för Investor hos medarbetarna. Vidare kopplas en del av den anställdes ersättning till den långsiktiga utvecklingen av Investor och

Ersättning till företagsledning 2009–2010

Tkr	År	Fast lön inkl. förändring i semesterlöneskuld	Rörlig lön	Redovisad kostnad av tilldelad långsiktig aktierelaterad lön	Total lön	Pensionskostnader och förmåner	Övriga ersättningar och förmåner	Total kostnadsförd ersättning
Vd								
Börje Ekholm	2010	7 542	0	5 005	12 547	2 515	1 105	16 167 ¹⁾
	2009	8 044	1 356	5 355	14 755	2 671	805	18 231
Ledningsgruppen exkl. vd	2010	20 017	10 400	5 248	35 665	6 273	945	42 883 ²⁾
	2009	19 449	10 330	6 661	36 440	6 277	614	43 331

För detaljer om ersättningar till företagsledningen se not 5, sidan 96, i årsredovisningen 2010.

1) Till följd av realiserade vinster i parallell- och medinvesteringsprogram har utöver detta belopp till Börje Ekholm utbetalats 37.165 Tkr (99). För mer information se not 5 samt pressmeddelande den 20 december 2010.

2) Utöver detta belopp har ledningsgruppen erhållit ersättning till följd av realiserade vinster i parallellinvesteringsprogram om 12.416 Tkr (106) samt 33 Tkr (438) för vinstdelningsprogram inom den Aktiva portföljförvaltningen. För mer information se not 5.

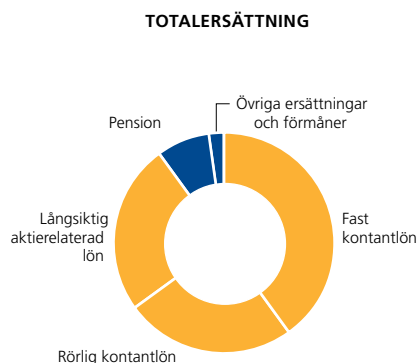
Investoraktien och den anställde exponeras för såväl kursuppgångar som kursnedgångar och får därmed samma mål som Investors aktieägare. Krav på egeninvestering implementerades 2006.

Under 2008 lät Ersättningsutskottet genomföra en grundlig utvärdering av det långsiktiga aktierelaterade löneprogrammet. Utvärderingen medförde att det långsiktiga aktieprogram som godkändes vid årsstämman 2009 modifierades något. 2010 års program överensstämmer i allt väsentligt med det program som beslutades 2009 och består, precis som tidigare år, av två delar, en aktiesparplan samt ett prestationsbaserat aktieprogram.

Investor har som policy att ledningsgruppen förväntas bygga upp ett eget innehav av aktier i Investor med motsvarande marknadsvärde på minst en årslön för verkställande direktören och minst en halv årslön för övriga medlemmar i ledningsgruppen.

För mer information om ersättningar, se not 5 i årsredovisningen 2010 samt på hemsidan. På hemsidan återfinns även redogörelsen för Investors system för rörliga ersättningar till ledande befattningshavare samt för vart och ett av samtliga utestående aktie- och aktiekursrelaterade incitamentsprogram.

Ersättningskomponenter som styrinstrument



STYRINSTRUMENT

Fast kontantlön

- Basen för rörlig lön

Rörlig kontantlön

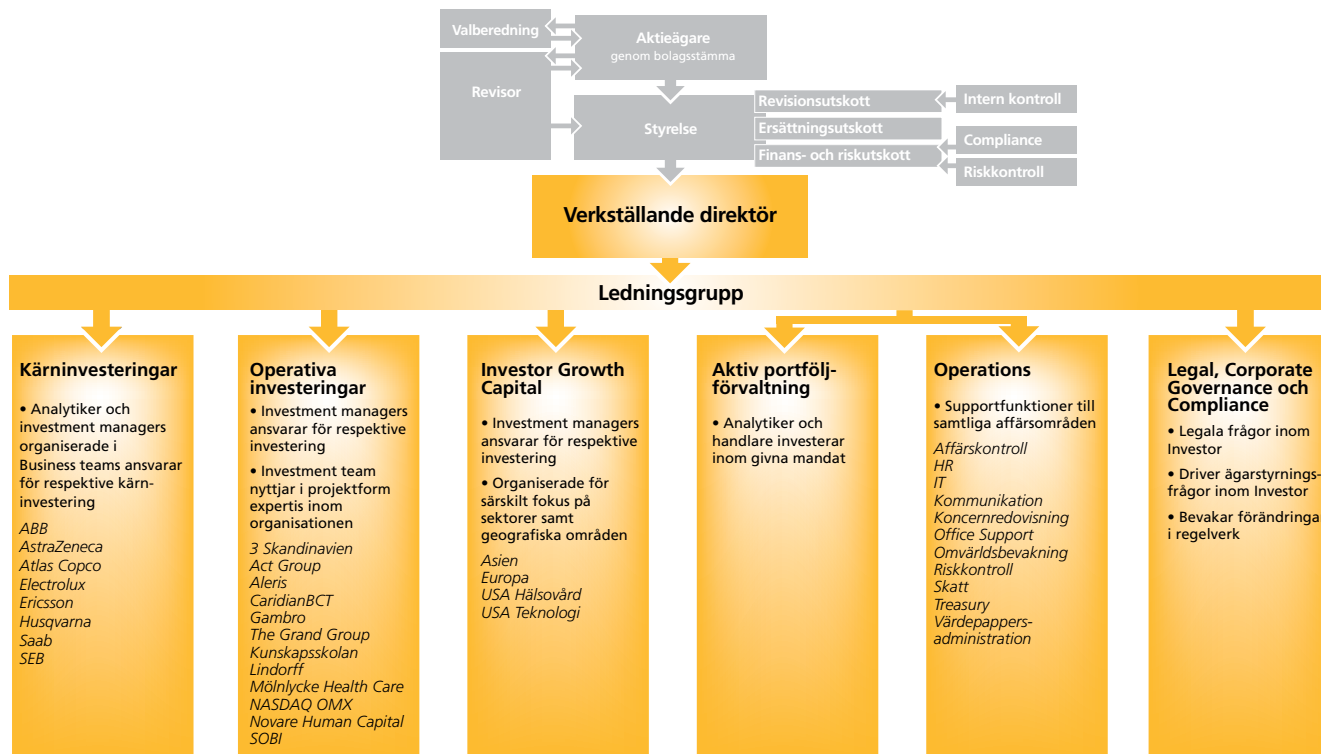
- Individuella mål sätts för att styra mot bolagets uppsatta mål och långsiktiga strategi
- Väldefinierade och mätbara mål skapar goda förutsättningar att tydliggöra förväntningar på medarbetarens prestation

Långsiktig aktierelaterad lön

- Intressegemenskap mellan medarbetare och aktieägare
- Inlåsningskrav
- Krav på egeninvestering

- Skapar gemensamt intresse för medarbetare och ägare mot långsiktigt värdeskapande
- Rörlig ersättning ger styrelsen ett instrument att styra mot olika mål
- Rörlig ersättning innebär att företagets kostnader varierar i korrelation med prestation

Ledningsgruppens styrningsstruktur



För aktuell organisation från och med 1 januari 2011, se sidan 56.

Verkställande direktör, företagsledning och organisation 2010

Verkställande direktören Börje Ekholm ansvarar för den löpande operativa verksamheten. Verkställande direktörens ansvar innefattar bland annat löpande investeringar och avyttringar, personal-, finans- och ekonomifrågor samt löpande kontakter med företagets intressenter, såsom myndigheter och den finansiella marknaden. Verkställande direktören säkerställer att styrelsen får den information som krävs för att kunna fatta väl underbyggda beslut.

Verkställande direktören rapporterar till styrelsen. Verkställande direktören är även ledamot i Investors styrelse och närvarar vid samtliga styrelsemöten, utom då verkställande direktören själv utvärderas samt vid det tillfälle då styrelsen träffar revisorn utan närvaro av personer från företagsledningen.

Verkställande direktören har utsett en ledningsgrupp som löpande ansvarar för olika delar av verksamheten. Respektive medlem i ledningsgruppen är ansvarig för en eller flera avdelningar: Kärninvesteringar, Operativa investeringar, Investor Growth Capital, Aktiv portföljförvaltning och Operations samt Legal, Corporate Governance och Compliance. För mer information om verkställande direktören och ledningsgruppen se sidan 62.

Ledningsgruppen träffas schemalagt en gång i veckan för att driva och följa upp affärsverksamheten och aktuella projekt samt diskutera personal- och organisatoriska frågeställningar. Utöver veckomöten har ledningsgruppen regelbundna övergripande strategimöten fyra till fem gånger per år då bland annat bedömning av risker genomförs.

Ledningsgruppen arbetar löpande med specifika transaktioner i affärsverk-

samheten. Under 2010 har ledningsgruppen bland annat fokuserat på konsolideringen av de två nya dotterföretagen Aleris och Mölnlycke Health Care, och de utmaningar det medför för organisationen. Ledningsgruppen fokuserade även på transaktionerna i Saab och NASDAQ OMX. Vidare fortsatte arbetet med värdeskapandeplaner, tilläggsinvesteringar samt nya investeringsmöjligheter. Ledningsgruppen har även arbetat proaktivt med att förlänga bolagets finansiering för att säkerställa bolagets finansiella flexibilitet, utvärderat kommande EU-direktivs påverkan för bolaget samt verkat för att modernisera bolagets IT-miljö. Dessutom har under året workshops, avseende bolagets etiska riktlinjer och Whistleblower policy, hållits i mindre grupper med samtliga medarbetare. Kontinuerligt följer ledningsgruppen upp att rätt kompetens finns i organisationen i förhållande

till strategi, målsättning och utmaningar. Med ikraftträdande den 1 januari 2011 har beslut fattats om omorganisation. Den nya organisationen beskrivs kortfattat i illustrationen nedan.

• **Kärninvesteringar**

Inom affärsområdet Kärninvesteringar arbetar analytiker och investment managers som var och en har ansvar för en eller ett par av kärninvesteringarna. Analytikerna och investment managers analyserar löpande varje innehav, dess bransch och konkurrenser i syfte att identifiera värdeskapande åtgärder samt för att bedöma avkastningspotentialen.

• **Operativa investeringar**

I arbetet med de Operativa investeringarna nyttjar investment managers i projektform även kompetens från andra relevanta delar av organisationen. Investor är normalt representerat, genom sina investment managers, i styrelserna för de Operativa investeringarna och tar en aktiv roll i utvecklingen av bolagen. Under 2010 har två nya operativa dotterföretag, Aleris och Mölnlycke Health Care, förvärvats.

• **Investor Growth Capital**

På Investor Growth Capitals kontor i Asien, Europa och USA arbetar investment mana-

gers som har kännedom om de lokala marknaderna och har expertkunskap inom de branscher de följer. Investor Growth Capital är normalt representerat genom sina investment managers i styrelserna för respektive innehav. Affärsflödet följer en standardiserad process avseende beslut och exekvering samt dokumentation, värdering och uppföljning av innehaven.

• **EQT**

Beslut om åtaganden i EQT:s fonder fattas av Investors styrelse.

• **Aktiv portföljförvaltning**

Inom avdelningen Aktiv portföljförvaltning arbetar både handlare och analytiker. Den Aktiva portföljförvaltningen styrs av mandat och limiter fastställda av styrelsen. Verksamheten kontrolleras och följs upp dagligen av funktionen Riskkontroll. Under 2010 har mandat och limiter för den Aktiva portföljförvaltningen utvärderats och justerats.

• **Operations**

I Operations ingår funktionerna Affärskontroll, IT, Kommunikation, Koncernredovisning, Office Support, Omvärldsbevakning, HR, Riskkontroll, Skatt, Treasury och Värdepappersadministration. Ansvar och processer inom varje funktion styrs av

fastställda policyer och instruktioner. För att effektivt kunna stödja affärsverksamheten anpassas organisationen inom Operations till de förändringar som görs inom respektive affärsområde. Inom Operations finns en ledningsgrupp, med representanter för de olika avdelningarna, som träffas veckovis.

• **Legal, Corporate Governance och Compliance**

Funktionen Legal ansvarar för de juridiska frågorna inom företaget.

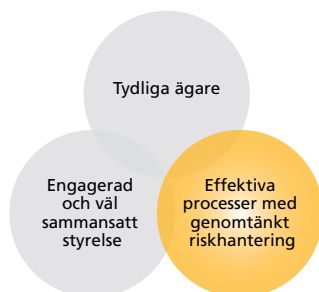
Corporate Governance arbetar aktivt med ägarstyrningsfrågor och med bevakning av förändringar av lagar och regler avseende bolagsstyrning. Under 2010 har bland annat det nya aktieägarrättsdirektivet utvärderats.

Compliancefunktionen syftar till att säkerställa att företaget uppfyller lagar och kontraktsvillkor samt att motverka respektive minimera uppkomsten och omfattningen av oönskade händelser och dess effekter. Compliance har under 2010 bland annat fortsatt översynen av de interna regelverken.

Ledningsgruppens styrningsstruktur från och med 1 januari 2011



Grundstenar i god bolagsstyrning



Effektiva processer säkerställer effektivt beslutsfattande. Effektiva processer följer företagets strategi och styr mot uppsatta affärsmål. Effektiva processer kännetecknas av en organisationsstruktur med tydlig ansvarsfördelning och effektiva kontroller i kombination med uttalad riskhanteringsprocess, som genomsyrar hela organisationen.

Intern kontroll och riskhantering avseende den finansiella rapporteringen

Styrelsen ansvarar, enligt aktiebolagslagen, för bolagets interna kontroll. Ett effektivt styrelsearbete är grunden för god intern kontroll. Intern kontroll och riskhantering utgör en del av styrelsens och ledningens styrning och uppföljning av verksamheten. Det syftar till att säkerställa att verksamheten bedrivs ändamålsenligt och effektivt samt att den finansiella rapporteringen är tillförlitlig och att lagar, förordningar och interna regelverk efterlevs.

Denna beskrivning av den interna kontrollen, riskhanteringen och den finansiella rapporteringen avser Investors investeringsverksamhet. De helägda operativa dotterföretagen, Mölnlycke Health Care, Aleris och The Grand Group, har egna uppbyggda system för intern kontroll inom sina respektive operativa verksamheter. Effektiviteten i de operativa dotterföretagens interna regelverk, interna kontroller, riskhantering och finansiella rapportering hanteras av respektive bolags ledningsgrupp och rapporteras till respektive bolags styrelse. Investors styrelserepresentant tar informationen vidare för analys och uppföljning inom Investors investeringsorganisation.

Intern kontroll och riskhantering är integrerade delar i alla processer inom Investors investeringsverksamhet. Investors interna kontroll och riskhantering avseende den finansiella rapporteringen är utformad för att hantera risker i processerna kring upprättandet av den finansiella rapporteringen samt för att uppnå en hög tillförlitlighet i den externa rapporteringen. Inom Investor, som i huvudsak hanterar finansiella transaktioner, är den interna kontrollen för den finansiella rapporteringen primärt inriktad på att säkerställa en effektiv och tillförlitlig hantering och redovisning av köp och försäljningar av värdepapper samt en korrekt värdering av värdepappersinnehaven.

Beskrivningen av den interna kontrollen nedan grundas på det ramverk för intern kontroll som Committee of Sponsoring Organizations of the Treadway Commission (COSO) utgivit. Enligt detta ramverk består den interna kontrollen av komponenterna: kontrollmiljö, riskbedömning, kontrollaktiviteter, information och kommunikation samt uppföljning.

KONTROLLMILJÖ

Grunden för den interna kontrollen utgörs av den övergripande kontrollmiljön som

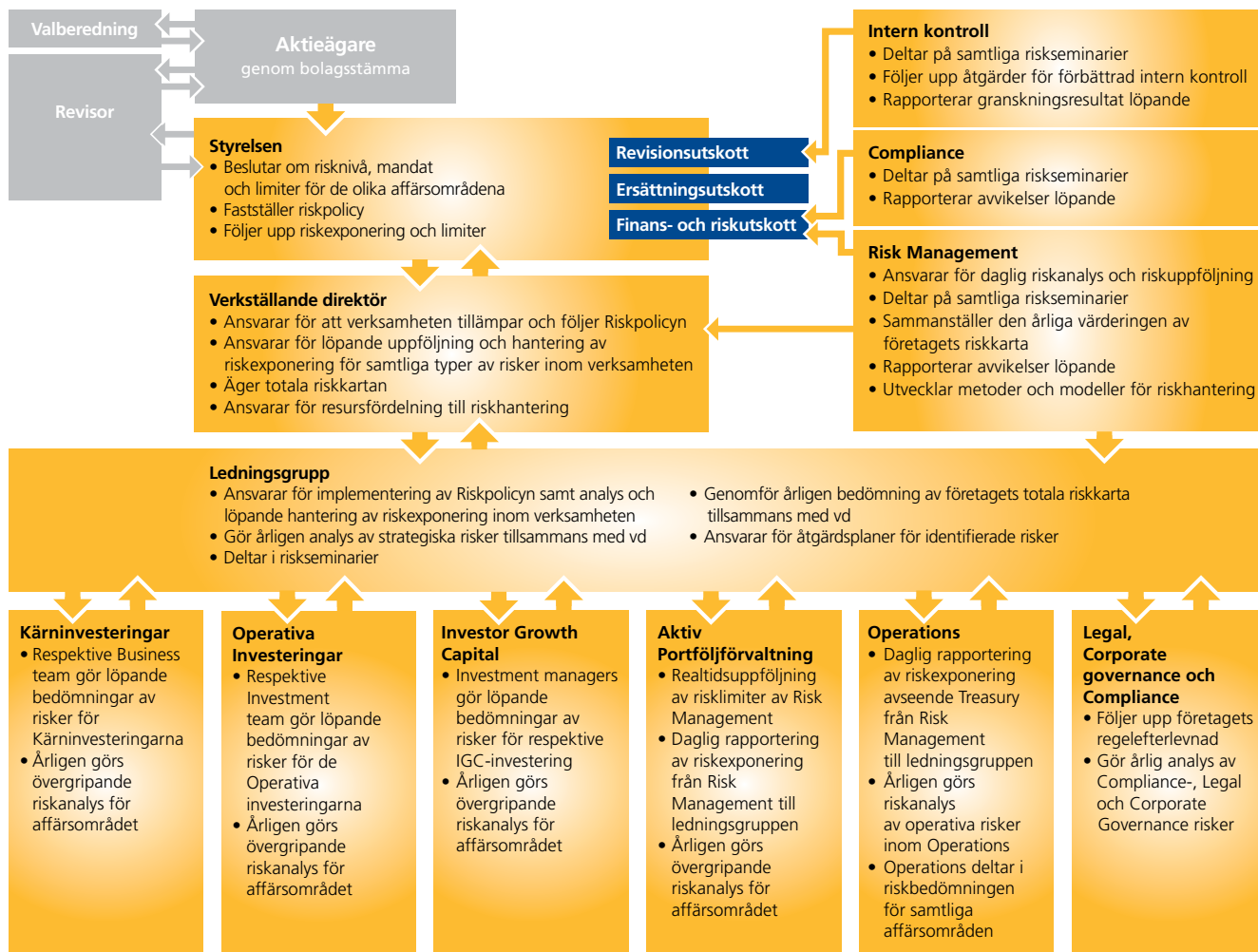
styrelsen och ledningen har fastställt. Den bygger på en organisation med tydliga beslutsvägar där befogenheter och ansvar definierats med tydliga instruktioner samt en företagskultur med gemensamma värderingar och den enskilde individens medvetenhet om sin roll i upprätthållandet av god intern kontroll. Investors företagskultur bygger på kärnvärdena Create value, Continuous improvement, Contribute your view och Care for people. Under 2010 har ledningsgruppen fortsatt med workshops där en representant från ledningsgruppen tillsammans med en mindre grupp medarbetare diskuterar Investors etiska riktlinjer och Whistleblower policy. Samtliga medarbetare ska delta i dessa workshops.

För alla Investors affärsområden finns policyer, instruktioner och detaljerade processbeskrivningar för de olika momenten i respektive affärsflöde, från transaktionshantering till bokföring och upprättande av den externa rapporteringen. Dessa dokument anger regler för vem som har ansvar för en specifik uppgift, vilket mandat och vilka befogenheter som ingår samt hur validering utförs. Styrdocumenten uppdateras vid behov för att alltid spegla gällande lagar och regler

Riskprocess inom Investors investeringsverksamhet



Ansvar och uppföljning av risker inom Investors investeringsverksamhet



samt processförändringar. Under 2010 har Compliance fortsatt översynen av samtliga styrdokument, vilket har lett till uppdateringar och vidareutveckling av dessa. De operativa dotterföretagens interna regelverk för sina verksamheter omfattas inte av denna översyn.

RISKBEDÖMNING

Riskbedömning, det vill säga identifiering och utvärdering av bolagets risker för att inte uppnå affärsmål och en tillförlitlig finansiell rapportering, är en årligen återkommande process inom Investor. Riskbedömningen görs i form av självutvärdering och innefattar även att sätta

handlingsplaner för att reducera identifierade risker.

Styrelsen, via Finans- och riskutskottet samt Revisionsutskottet, ansvarar för att väsentliga finansiella risker respektive risker för fel i den finansiella rapporteringen identifieras och hanteras.

Inom ramen av den årliga riskbedömningsprocessen har organisationen under 2010 utvärderat och följt upp identifierade risker. Ledningsgruppen har identifierat några särskilda riskområden som organisationen fått utvärdera under året. Ett av dessa områden har varit de nya operativa dotterföretagen, Aleris och Mölnlycke Health Care, som Investor för-

värvat under året. Riskbedömningsprocessen har letts av Riskkontrollfunktionen i samarbete med Compliance och funktionen för Intern kontroll. Riskbedömningen omfattar hela organisationen och samtliga processer med beaktande av bland annat system, kontrollaktiviteter och nyckelpersoner. Identifierade risker ställs i relation till Investors tillgångar såsom finansiella tillgångar, varumärke, personal, information och IT/infrastruktur. Vid behov har handlingsplaner beslutats för att minimera sannolikheten för och effekten av identifierade risker. De identifierade riskerna sammanställs i en företagsövergripande riskkarta. Slutsatser av risk-

bedömningen avrapporteras därefter till ledning och styrelse.

Utifrån den riskbedömning som gjorts för respektive affärsområde beslutar Revisionsutskottet om vilka av de identifierade riskerna som funktionen Intern kontroll ska prioritera under året. Fokus läggs på risker i den finansiella rapporteringen avseende väsentliga resultat- och balansposter, som relativt sett har högre risk beroende på komplexiteten i processen eller där effekterna av eventuella fel riskerar att bli stora, då värdena i transaktionerna är betydande. Resultat av utförda granskningar leder till åtgärder som exempelvis förbättrade kontrollrutiner för att ytterligare säkerställa en korrekt finansiell rapportering. Uppföljning av åtgärder för övriga risker bevakas av Finans- och Riskutskottet.

För närmare beskrivning av Investors olika risker se dels Förvaltningsberättelsen sidan 68 och dels i not 30 sidan 126. För beskrivning av riskhantering inom de operativa dotterföretagen se not 30 sidan 129.

KONTROLLAKTIVITETER

För att säkerställa att verksamheten bedrivs effektivt samt att den finansiella rapporteringen vid varje rapporttillfälle ger en rättvisande bild, finns i varje process ett antal kontrollaktiviteter inbyggda. Dessa kontrollaktiviteter involverar alla nivåer av organisationen från styrelse och företagsledning till övriga medarbetare. Kontrollaktiviteter syftar till att förebygga, upptäcka och korrigerar fel och avvikelser. Inom Investor omfattar kontrollaktiviteterna bland annat godkännande av affärs- transaktioner, avstämning med externa motparter, daglig uppföljning av riskexponering, dagliga konto- och depåavstämningar, månadsvis resultatuppföljning samt analytisk uppföljning av beslut.

Investors finansiella rapporter analyseras och valideras av bolagets financial controllers. Valideringen omfattar både automatiska kontroller, till exempel avvikelserapportering, och manuella kontrol-

ler såsom rimlighetsbedömning av värdena. Effektiviteten i de automatiska kontrollerna i IT-systemen följs upp utifrån information från systemansvariga i affärsprocessen.

De nya operativa dotterföretagen, Aleris och Mölnlycke Health Care, som Investor förvärvat under 2010 har medfört nya processer och kontrollaktiviteter för den finansiella rapporteringen. Bland annat har en ny inrapporteringsmall både för intressebolagen och de nya dotterföretagen utvecklats, för att säkerställa korrekta värden i Investors finansiella rapporter.

Under 2010 har funktionen Intern kontroll bland annat granskat kontrollaktiviteter i processen för Operativa investeringar och processen för Aktiv portföljförvaltning samt de utländska dotterföretagens regelefterlevnad. Förslag till förbättringar implementeras löpande. Avdelningen Affärskontroll har under året tillsammans med affärsområdet Operativa investeringar vidareutvecklat investerings- och värderingsprocesserna för affärsområdet.

INFORMATION OCH KOMMUNIKATION

Investors styrelse har fastställt en kommunikationspolicy som anger vad som ska kommuniceras, av vem samt på vilket sätt informationen ska utges för att säkerställa att den externa informationen blir korrekt och fullständig. Dessutom finns instruktioner för hur den finansiella informationen ska kommuniceras mellan ledning och övriga medarbetare.

En förutsättning för korrekt informationsspridning är även goda rutiner kring informationssäkerhet, vilket Investor de senaste åren fokuserat särskilt på.

För att Investors aktieägare och intressenter ska kunna följa verksamheten och dess utveckling publiceras löpande aktuell information på hemsidan. Händelser som bedöms som kurspåverkande offentliggörs genom pressmeddelanden. Finansiell information lämnas i delårsrapporter, bokslutskommunikén samt i årsredovisningen.

För att uppnå en effektiv kommunikation och informationsspridning internt samlar ledningsgruppen organisationen för information och frågor en gång i månaden. Med några års mellanrum hålls en gemensam konferens för hela den globala organisationen. Under 2010 har Investors intranät utvecklats för att kontinuerligt ge personalen aktuell information.

UPPFÖLJNING

Löpande följer både styrelse och ledning upp efterlevnad och effektivitet i de interna kontrollerna för att säkerställa kvalitén i processerna. Företagets ekonomiska situation och strategi avseende den finansiella ställningen behandlas vid varje styrelsemöte, där styrelsen får utförliga månatliga rapporter avseende den finansiella ställningen och utvecklingen av verksamheten. Revisionsutskottet fyller en viktig funktion i att säkerställa kontrollaktiviteter för väsentliga riskområden i processerna till den finansiella rapporteringen. Revisionsutskottet, ledningen samt funktionen Intern kontroll följer regelbundet upp rapporterade brister.

Funktionen Intern kontroll utgör en objektiv stödfunktion till styrelsen avseende den interna kontrollstrukturen genom att dels gå igenom väsentliga riskområden och dels göra granskningsinsatser och uppföljningar inom utvalda områden. Funktionen arbetar proaktivt med att föreslå förbättringar i kontrollmiljön. Funktionen Intern kontroll planerar sitt arbete med Revisionsutskottet, ledningen och den externa revisorn och avrapporterar löpande under året sitt arbete till Revisionsutskottet.

Under 2010 har funktionen Intern kontroll särskilt fokuserat på vidareutveckling av processen för rapportering och redovisning av Operativa investeringar. Dessutom följer funktionen Intern kontroll löpande upp att åtgärder, till följd av resultat från tidigare års granskningar, har fullföljts.

Styrelse

Jacob Wallenberg

född 1956
Ordförande sedan 2005
Vice ordförande 1999-2005
Ledamot sedan 1998

Övriga styrelseuppdrag

Vice ordförande: Atlas Copco AB, SAS AB och SEB Skandinaviska Enskilda Banken AB (SEB)
Styrelseledamot: ABB Ltd, The Coca-Cola Company, Handelshögskolan i Stockholm och Knut och Alice Wallenbergs Stiftelse
Ordförande: IBLAC (Internationella rådet i Shanghai)
Medlem: The European Round Table of Industrialists

Arbetslivserfarenhet

Vd och koncernchef: SEB
Vice vd och chef: storföretagsenheten Enskilda, SEB
Rådgivare till vd och koncernchef: SEB
Vice vd och finansdirektör: Investor

Utbildning

B.Sc. Economics and M.B.A., Wharton School, University of Pennsylvania
Reservofficer, Flottan

Oberoende/Beroende

Oberoende i förhållande till bolaget och bolagsledningen
Beroende i förhållande till bolagets större aktieägare

Styrelseutskott

Ordförande:
Ersättningsutskott
Ledamot: Revisionsutskott samt Finans- och riskutskott

Aktieinnehav i Investor ¹⁾

186.936
Syntetiska aktier
22.441

Gunnar Brock

född 1950
Ledamot sedan 2009

Övriga styrelseuppdrag

Ordförande: Mölnlycke Health Care AB och Stora Enso Oyj
Styrelseledamot: Handelshögskolan i Stockholm och Total SA
Ledamot: Kungliga Ingenjörsvetenskapsakademien (IVA)

Arbetslivserfarenhet

Vd: Atlas Copco AB, Thule International, Tetra Pak och Alfa Laval

Utbildning

Civilekonom, Handelshögskolan, Stockholm

Oberoende/Beroende

Beroende i förhållande till bolaget och bolagsledningen
Oberoende i förhållande till bolagets större aktieägare

Aktieinnehav i Investor ¹⁾

0
Syntetiska aktier
4.012

Sune Carlsson

född 1941
Ledamot sedan 2002

Övriga styrelseuppdrag

Ordförande: Atlas Copco AB
Styrelseledamot: Autoliv Inc. och Stena AB

Arbetslivserfarenhet

Vice ordförande: Scania AB
Vd och koncernchef: AB SKF
Vice vd: ASEA AB och ABB Ltd

Utbildning

Civilingenjör, Chalmers Tekniska Högskola, Göteborg

Oberoende/Beroende

Oberoende i förhållande till bolaget och bolagsledningen
Oberoende i förhållande till bolagets större aktieägare

Styrelseutskott

Ordförande: Revisionsutskott

Aktieinnehav i Investor ¹⁾

40.000
Syntetiska aktier
5.984

Börje Ekholm

född 1963
Styrelseledamot sedan 2006
Se vidare sidan 62

Oberoende/Beroende

Beroende i förhållande till bolaget och bolagsledningen
Oberoende i förhållande till bolagets större aktieägare

Sirkka Hämäläinen

född 1939
Ledamot sedan 2004

Övriga styrelseuppdrag

Ordförande:
Finska Nationaloperan
Vice ordförande:
KONE Corporation
Styrelseledamot:
Sanoma

Arbetslivserfarenhet

Nationalekonom och avdelningschef: Finlands Bank (Riksbanken)
Direktör: Nationalekonomiska avdelningen, Finansministeriet i Finland
Riksbankschef och Direktionsordförande: Finlands Bank
Direktionsledamot: Europeiska Centralbanken

Utbildning

Ekon. Dr., Handelshögskolan, Helsingfors

Oberoende/Beroende

Oberoende i förhållande till bolaget och bolagsledningen
Oberoende i förhållande till bolagets större aktieägare

Styrelseutskott

Ledamot: Finans- och riskutskott

Aktieinnehav i Investor ¹⁾

3.900

Tom Johnstone

född 1955
Ledamot sedan 2010

Nuvarande roll

Vd och koncernchef: AB SKF

Övriga styrelseuppdrag

Styrelseledamot: AB SKF, Chalmers Tekniska Högskola och Husqvarna AB

Arbetslivserfarenhet

Styrelseledamot: Electrolux AB och Teknikföretagen
Vice Vd: AB SKF
Divisionschef: Automotive Division, AB SKF

Utbildning

M.A., University of Glasgow

Oberoende/Beroende

Oberoendeförhållande
Oberoende i förhållande till bolaget och bolagsledningen
Oberoende i förhållande till bolagets större aktieägare

Aktieinnehav i Investor ¹⁾

0
Syntetiska aktier
1.823

¹⁾ För mer information om syntetiska aktier se not 5. Inklusive närstående fysiska eller juridiska personers innehav.



Jacob Wallenberg



Lena Treschow Torell



Tom Johnstone



Sirkka Hämäläinen



Gunnar Brock



Carola Lemne

Carola Lemne

Född 1958
Ledamot sedan 2010

Nuvarande roll

Verkställande direktör och koncernchef: Praktikertjänst AB
Docent: Karolinska Institutet

Övriga styrelseuppdrag

Styrelseledamot: Getinge AB, Meda AB, Praktikertjänst AB och Svenskt Näringsliv
Ledamot: Insynsrådet för Tandvårds- och Läkemedelsförmånsverket TLV, Kollegiet för svensk bolagsstyrning och Stiftelsen Centrum för Molekylär Medicin

Arbetslivserfarenhet

Styrelseledamot: Apoteket AB, Stiftelsen för Strategisk Forskning och Stockholms Universitet

Ledamot: Statliga Delegationen för samverkan kring klinisk forskning

Vd: Danderyds sjukhus AB
Vice President Clinical Development and Regulatory Affairs Strategy: Pharmacia Corp, New Jersey
Klinisk forskningschef: Clinical Research Europe, Pharmacia & Upjohn AB

Utbildning

Leg. läk., Karolinska Institutet
Med. Dr., Karolinska Institutet
Docent, Karolinska Institutet

Oberoende/Beroende

Oberoende i förhållande till bolaget och bolagsledningen
Oberoende i förhållande till bolagets större aktieägare

Aktieinnehav i Investor ¹⁾

1.000
Syntetiska aktier
1.823

Grace Reksten Skaugen

född 1953
Ledamot sedan 2006

Övriga styrelseuppdrag

Ordförande: Entra Eiendom AS, Ferd Holding AS och Norwegian Institute of Directors
Styrelseledamot: StatoilHydro ASA

Arbetslivserfarenhet

Styrelseledamot: Atlas Copco AB, Opera Software ASA, Renewable Energy Corporation ASA, Storebrand ASA och Tandberg ASA
Konsult: Argentum
Fondinvesteringar AS
Director: Corporate Finance Enskilda Securities, Oslo

Special Project Advisor: AS Aircontractgruppen, Oslo
Venture Capital Consultant: Fearnley Finance Ltd, London
Microelectronics Research Officer: Columbia University, New York

Utbildning

M.B.A., BI Norwegian School of Management, Careers in Business Program, New York University, Ph.D., Laser Physics, Imperial College of Science and Technology, London University, B.Sc., Honours, Physics, Imperial College of Science and Technology, London University

Oberoende/Beroende

Oberoende i förhållande till bolaget och bolagsledningen
Oberoende i förhållande till bolagets större aktieägare

Styrelseutskott

Ordförande: Finans- och riskutskott

Aktieinnehav i Investor ¹⁾

1.500

O. Griffith Sexton

född 1944
Ledamot sedan 2003

Övriga styrelseuppdrag

Styrelseledamot:
Morgan Stanley

Arbetslivserfarenhet

Advisory Director och Managing Director:
Morgan Stanley

Utbildning

M.B.A., Stanford University
Graduate School of Business och B.S.E., Princeton University

Oberoende/Beroende

Oberoende i förhållande till bolaget och bolagsledningen
Oberoende i förhållande till bolagets större aktieägare

Styrelseutskott

Ledamot: Ersättningsutskott

Aktieinnehav i Investor ¹⁾

1.800

Lena Treschow Torell

född 1946
Director since 2007

Övriga styrelseuppdrag

Ordförande: Euro-CASE (European Council of Applied Sciences and Engineering), Kungl. Ingenjörsvetenskapsakademien (IVA) och Miljöstrategiska Forskningsstiftelsen MISTRA
Vice ordförande: Stiftelsen Chalmers Tekniska Högskola, Micronic Mydata AB och ÅF AB
Styrelseledamot: Dagens Industri AB, Saab AB och AB SKF

Arbetslivserfarenhet

Vd: Kungl. Ingenjörsvetenskapsakademien, IVA

Research Director: Joint Research Centre, European Commission, Bryssel
Vice rektor: Chalmers Tekniska Högskola, Göteborg

Professor: Materialfysik, Chalmers Tekniska Högskola

Professor: Fasta Tillståndets Fysik, Uppsala Universitet

Styrelseledamot: Gambro AB, Getinge AB, Imego AB, IRECO Holding AB och Telefonaktiebolaget LM Ericsson

Utbildning

Fil.dr., Fysik, Göteborgs Universitet
Docent, Fysik, Chalmers Tekniska Högskola

Oberoende/Beroende

Oberoende i förhållande till bolaget och bolagsledningen
Oberoende i förhållande till bolagets större aktieägare

Styrelseutskott

Ledamot: Ersättningsutskott

Aktieinnehav i Investor ¹⁾

16.500
Syntetiska aktier
5.984

Peter Wallenberg Jr

född 1959
Ledamot sedan 2006

Övriga styrelseuppdrag

Ordförande: Foundation Asset Management AB och The Grand Group
Vice ordförande: Knut och Alice Wallenbergs Stiftelse, Kungliga Automobilklubben och Stockholms Handelskammare
Styrelseledamot: Aleris Holding AB, Scania AB, SEB Kort AB och Stockholmsmässan AB

Arbetslivserfarenhet

Vd och koncernchef: Grand Hôtel Holdings
General Manager: Grand Hôtel
President: Hotel Division Stockholm-Saltsjön AB

Utbildning

BSBA Hotel Administration, University of Denver, International Bacheloria, American School, Leysin, Schweiz

Oberoende/Beroende

Oberoende i förhållande till bolaget och bolagsledningen
Beroende i förhållande till bolagets större aktieägare

Styrelseutskott

Ledamot: Revisionsutskott

Aktieinnehav i Investor ¹⁾

57.598
Syntetiska aktier
5.984

**Hedersordförande****Peter Wallenberg**

född 1926

Hedersordförande sedan 1997

Ordförande 1982-1997

Ledamot 1969-1982

Övriga styrelseuppdrag

Ordförande: Knut och Alice Wallenbergs Stiftelse
Hedersordförande: Atlas Copco AB

Utbildning

Jur. kand., Stockholms Universitet



O. Griffith Sexton



Peter Wallenberg Jr



Sune Carlsson



Grace Reksten Skaugen



Börje Ekholm

Ledning

Börje Ekholm

född 1963
Styrelseledamot sedan 2006
Vd och koncernchef sedan 2005
Medlem av ledningsgruppen sedan 1997, anställd 1992

Styrelseuppdrag
Chalmersinvest AB, EQT Partners AB, Husqvarna AB, Kungliga Tekniska Högskolan, Lindorff Group AB, Scania AB och Telefonaktiebolaget LM Ericsson

Arbetslivserfarenhet
Ansvarig Nya investeringar: Investor
Vd: Novare Kapital
Analytiker Kärninnehav: Investor
Associate: McKinsey & Co Inc

Utbildning
M.B.A., INSEAD, Fontainebleau
Civilingenjör, Kungliga Tekniska Högskolan, Stockholm

Aktieinnehav i Investor¹⁾
356.418

Johan Bygge

född 1956
Finansdirektör
Medlem av ledningsgruppen sedan 2007, anställd 2007

Styrelseuppdrag
Aktiemärknadsbolagens förening, EQT Partners AB, Föreningen för god sed på värdepappersmarknaden, Getinge AB, Global Beauty, Hi3G (3 Skandinavien), Novare Human Capital, SamSari Act Group AB och The Grand Group

Arbetslivserfarenhet
Executive Vice President, CFO, Chief Administrative Officer och Corporate Controller: AB Electrolux
Deputy Group Treasurer och Deputy Group Controller: Telefonaktiebolaget LM Ericsson, Arthur Andersen

Utbildning
Civilekonom, Handelshögskolan, Stockholm

Aktieinnehav i Investor¹⁾
30.241

Stephen Campe

född 1965
Ansvarig Investor Growth Capital
Medlem av ledningsgruppen sedan 2008, anställd 1998

Styrelseuppdrag
AxioMed Spine Corporation, Applied Spine Technologies, Inc., Cardio-Optics Inc., Cayenne Medical, Inc, CHF Solutions, Inc., Galil Medical Ltd. och Intuity Medical, Inc.

Arbetslivserfarenhet
Managing Director: Investor Growth Capital
Konsult: McKinsey & Company
Investment Banker

Utbildning
M.B.A., Yale School of Management, Bachelor of Applied Science, University of Pennsylvania, Bachelor of Science in Economics, The Wharton School, University of Pennsylvania

Aktieinnehav i Investor¹⁾
7.062

Johan Forssell

född 1971
Ansvarig Kärninnehav
Medlem av ledningsgruppen sedan 2006, anställd 1995

Styrelseuppdrag
Atlas Copco AB, Saab AB och Forskningsstiftelsen SSE MBA

Arbetslivserfarenhet
Analytiskchef, Ansvarig Verkstad- och Hälsosektorn, Ansvarig Verkstadsektorn, Analytiker Kärninnehav: Investor

Utbildning
Civilekonom, Handelshögskolan, Stockholm

Aktieinnehav i Investor¹⁾
49.208

Petra Hedengran

född 1964
Chefsjurist och ansvarig för Bolagsstyrning och Compliance
Medlem av ledningsgruppen sedan 2007, anställd 2007

Styrelseuppdrag
Lindorff Group AB

Arbetslivserfarenhet
Partner och Head of Banking and Financing Group: Advokatfirman Lindahl
Bolagsjurist respektive Chefsjurist: ABB Financial Services AB, Nordic Region
Tingsnotarie: Stockholms Tingsrätt
Associate: Gunnar Lindhs Advokatbyrå

Utbildning
Jur. kand., Stockholms Universitet

Aktieinnehav i Investor¹⁾
13.067

Lennart Johansson

född 1955
Ansvarig Operativa investeringar
Medlem av ledningsgruppen sedan 2006, anställd 2003

Styrelseuppdrag
Gambro AB och därtill hörande affärsverksamheter, Mölnlycke Health Care AB och SOBI AB

Arbetslivserfarenhet
Vd: b-business partners och Emerging Technologies AB
Vice vd/vice affärsområdeschef och Ekonomidirektör: Atlas Copco AB
Affärsområdescontroller: Atlas Copco
Industrial Technique Managementkonsult: Nordic Management, SMG

Utbildning
Civilekonom, Handelshögskolan, Stockholm

Aktieinnehav i Investor¹⁾
27.850

Ledningens innehav av personaloptioner framgår av not 5.
1) Inklusive närstående fysiska eller juridiska personers innehav.



Johan Forssell



Börje Ekholm



Petra Hedengran



Johan Bygge



Stephen Campe



Lennart Johansson