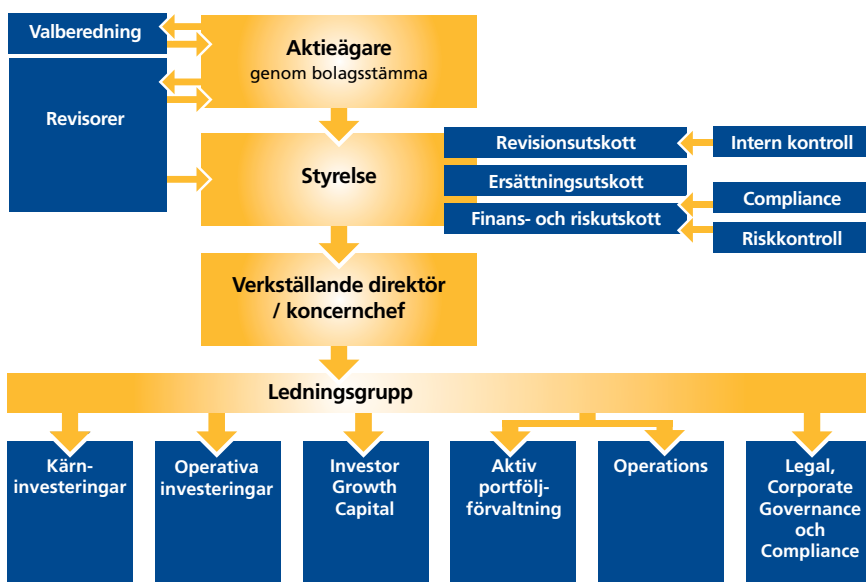


# Bolagsstyrningsrapport

## Övergripande styrningsstruktur för Investor



Huvudsakliga externa regelverk som påverkar styrningen av Investor:

- Aktiebolagslagen
- Redovisningslagstiftning, bl a Bokföringslagen och Årsredovisningslagen
- NASDAQ OMX Stockholm AB Regelverk för emittenter
- Svensk kod för bolagsstyrning

Exempel på interna dokument som påverkar styrningen av Investor:

- Bolagsordning
- Instruktioner, arbetsordningar
- Policies och riktlinjer
- Processbeskrivningar för respektive affärsområde

Bolagsstyrning avser de beslutssystem genom vilka ägarna, direkt eller indirekt, styr bolaget. God bolagsstyrning innebär att beslutsprocesser är definierade med tydlig ansvarsfördelning och effektiva kontroller från samtliga bolagsorgan till alla nivåer inom organisationen, så att de gemensamt följer företagets strategi och styr mot företagets uppsatta affärs mål.

### Investor följer Svensk kod för bolagsstyrning

- Investor har under 2008 inga avvikelser från Svensk kod för bolagsstyrning
- Investor har inga överträdelser varken mot NASDAQ OMX Stockholm AB Regelverk för emittenter eller god sed på aktiemarknaden

God bolagsstyrning skapar värde bland annat genom att säkerställa ett effektivt beslutsfattande, vilket i sin tur kan medföra konkurrensfördelar på marknaden. God bolagsstyrning omfattar även en öppenhet mot ägarna, så att de tydligt kan följa bolagets utveckling.

För Investor, vars affärsverksamhet är att äga bolag och som ägare skapa värde i bolagen, är god bolagsstyrning centralt. Det gäller både Investors egen organisation och de bolag i vilka Investor är ägare.

I de bolag Investor investerar i tar Investor del i bolagsstyrningen genom att vara en tongivande och aktiv ägare. Detta innebär bland annat att Investor arbetar med värdeskapande planer och lägger ner mycket arbete på att hitta rätt sammansättning på styrelsen i dessa bolag. För mer information om Investors roll som aktiv ägare se sid 8.

Denna bolagsstyrningsrapport redogör för hur bolagsstyrningen har bedrivits inom Investor under verksamhetsåret 2008.

Investor är ett publikt svenskt aktiebolag noterat på NASDAQ OMX Stockholm AB. Styrning, ledning och

kontroll mellan aktieägarna, styrelsen, verkställande direktören och företagsledningen fördelas i enlighet med gällande lagar, regler och instruktioner.

Investor tillämpar Svensk kod för bolagsstyrning. Denna bolagsstyrningsrapport är upprättad i enlighet med den reviderade koden som trädde i kraft första juli 2008. Inga delar av bolagsstyrningsrapporten har granskats av Investors revisor.

### Bolagsstyrning inom Investor

Investors bolagsstyrning regleras bland annat av svensk lagstiftning, främst den svenska aktiebolagslagen och av NASDAQ OMX Stockholm AB Regelverk för emittenter. Även det svenska näringslivets självreglering spelar en viktig roll, där Kollegiet för svensk bolagsstyrning inrättats för att vidareutveckla den svenska bolagsstyrningskoden.

Utöver lagstiftning, regler och rekommendationer utgör bolagsordningen ett centralt dokument avseende styrningen av företaget. Bolagsordningen fastställer bland annat bolagets firma, var styrelsen har sitt säte, verksamhetsinriktning samt uppgifter rörande aktiekapitalet.

### Mer information om lagar och praxis för svensk bolagsstyrning finns bland annat på hemsidorna:

- Kollegiet för svensk bolagsstyrning, [www.bolagsstyrning.se](http://www.bolagsstyrning.se), där Svensk kod för bolagsstyrning återfinns
- NASDAQ OMX Stockholm AB, [www.omxnordicexchange.com](http://www.omxnordicexchange.com), där Regelverk för emittenter återfinns
- Finansinspektionen, [www.fi.se](http://www.fi.se), där Finansinspektionens författningssamling samt information om insynspersoner återfinns

Det högsta beslutande organet är bolagsstämman, där Investors aktieägare utövar sitt inflytande i företaget. Bolagsstämman sammankallas minst en gång per år och beslutar bland annat om hur valberedningen ska utses.

Valberedningen ger bland annat förslag om styrelsens sammansättning, vilken beslutas av årsstämman.

Styrelsen förvaltar, för ägarnas räkning, företagets angelägenheter. Investors styrelse leds av styrelseordförande Jacob Wallenberg. Styrelsen utser verkställande direktören som ansvarar för företagets löpande förvaltning i enlighet med styrelsens anvisningar. Ansvarsfördelningen mellan styrelsen och verkställande direktören tydliggörs i instruktioner och arbetsordningar som fastställs av styrelsen. För att effektivisera och fördjupa sitt arbete i vissa frågor har styrelsen inrättat tre utskott: Revisionsutskottet, Ersättningsutskottet samt Finans- och riskutskottet.

Viktiga stödfunktioner till utskotten är Intern kontroll, Riskkontroll och Compliance. Funktionen Intern kontroll är en granskningsfunktion som utgör en objektiv stödfunktion till styrelsen avseende verifiering av effektiviteten i de interna kontrollerna. Riskkontroll utgör en stödfunktion avseende identifiering och hantering av risker. Compliance funktionen identifierar legala risker samt säkerställer att lagar och regler efterlevs.

Interna policier och riktlinjer utgör väsentliga styrdokument för hela företaget då de tydliggör ansvar och befogenheter inom speciella områden, till exempel informationssäkerhet, regelefterlevnad och riskhantering.

Styrelsen och verkställande direktörens förvaltning samt företagets finansiella rapportering granskas av de externa revisorer som utses av årsstämman.

Ledningsgruppen består, utöver verkställande direktören, av ansvarig person för Kärninvesteringar, Operativa investeringar, Investor Growth Capital, Aktiv portföljförvaltning, Operations samt Legal, Corporate Governance och Compliance.

Ledningen och medarbetarnas agerande styrs även av företagskulturen. En stark och tydlig företagskultur är av vikt för att kunna uppnå företagets vision och mål. Ledningsgruppen arbetar aktivt med att engagera alla medarbetare i att utveckla företagskulturen och att leva efter dess värderingar. Basen i Investors företagskultur utgörs av kärnvärdena Create value, Continuous improvement, Contribute your view och Care for people. För mer information se avsnitt "Medarbetarna och nätverket" i årsredovisningen.

### Aktier, ägande och utdelningspolicy i Investor

Vid utgången av 2008 hade Investor 139.997 aktieägare enligt det av Euroclear Sweden AB, tidigare VPC AB, förda aktieägarregistret. Sett till ägarandel, dominerar institutionella ägare. Den enskilt största kategorin, beträffande ägarandel, utgörs av stiftelser. Investors aktiekapital uppgick till 4.795 Mkr bestående av totalt 767 miljoner aktier fördelade på 312 miljoner A-aktier och 455 miljoner B-aktier. A-aktier berättigar till en röst medan B-aktier berättigar till en tiondels röst. Båda aktieslagen har samma rätt till utdelning.

#### Investors utdelningspolicy

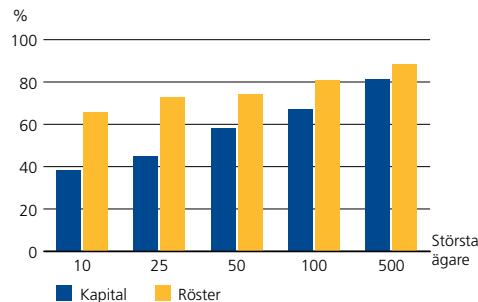
- En hög andel av mottagna utdelningar från Kärninvesteringar vidareutdelas
- Distribution sker till aktieägarna från övriga nettotillgångar som motsvarar en direktavkastning i linje med aktiemarknaden
- Målsättningen är att åstadkomma en utdelning med jämn tillväxt över tiden

Årsstämman 2008 beslutade en utdelning till aktieägarna om 4,75 kronor per aktie.

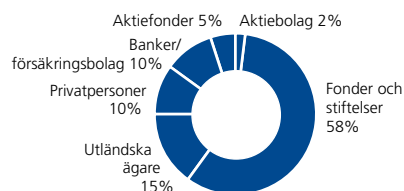
### Bolagsstämma och bolagsstämmans beslutanderätt

Årsstämman i Investor hålls i Stockholmsområdet under första halvåret varje år. Tid och ort för stämman offentliggörs senast i samband med tredje kvartalsrapporten. Information om aktieägarnas rätt att få ärenden behandlade på stämman, och vid vilken tidpunkt en sådan begäran måste vara företaget tillhanda för att den med

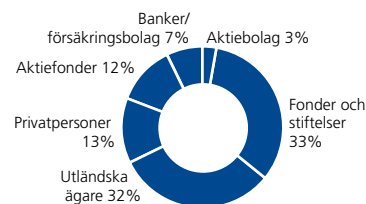
#### Aktieägarstruktur



#### Ägarfördelning andel av röster



#### Ägarfördelning andel av kapital



#### Investors 10 största aktieägare sorterade efter röstandel 31 december 2008<sup>1)</sup>

	% av röster	% av kapital
Knut och Alice Wallenbergs Stiftelse <sup>2)</sup>	40,0	18,6
SEB-Stiftelsen	4,9	2,3
Marianne och Marcus Wallenbergs Stiftelse <sup>2)</sup>	4,9	2,3
Third Avenue Management LLC	4,4	2,2
Skandia Liv	4,1	2,3
Swedbank Robur Fonder	3,3	2,5
Marcus och Amalia Wallenbergs Minnesfond <sup>2)</sup>	3,1	1,4
Alecta	2,3	3,0
AMF Pension	1,2	2,4
Tredje AP-Fonden	0,8	0,5

1) Direkt- och förvaltarregistrerade innehav hos Euroclear Sweden AB.

2) Totalt de tre största Wallenbergstiftelserna: 48 procent av rösterna och 22 procent av kapitalet.

säkerhet kan tas upp i kallelsen, meddelas aktieägarna senast vid tredje kvartalsrapporten. Kallelse till årsstämman offentliggörs tidigast sex och senast fyra veckor före årsstämman.

På årsstämman informeras om företagets utveckling det gångna året och beslut tas i ett antal centrala ärenden, såsom förändringar i bolagsordningen, val av revisorer, ansvarsfrihet för styrelsen, ersättning till styrelsen och revisorerna, beslut om antalet styrelseledamöter, styrelse för perioden fram till och med nästa årsstämma samt utdelning. Företaget eftersträvar alltid att styrelsen, ledningsgruppen, valberedningen och revisorn är närvarande vid bolagsstämma.

#### Röstberättigande vid Investors stämma

- Varje röstberättigad aktieägare i Investor får rösta för fulla antalet av aktieägaren ägda och företrädda aktier utan begränsning i röstetalet
- A-aktier berättigar till en röst
- B-aktier berättigar till en tiondels röst

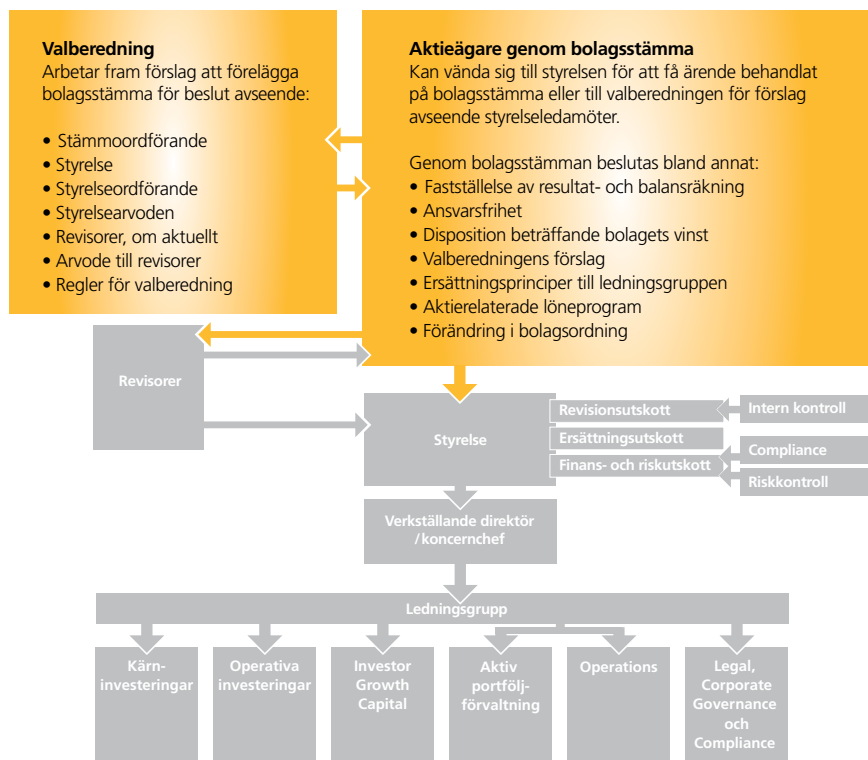
För att ha rätt att delta och rösta för sina aktier vid bolagsstämma ska aktieägaren vara införd i aktieboken samt anmäla sig inom viss tid. De aktieägare som inte kan närvara personligen har möjlighet att delta via ett ombud. För att möjliggöra för icke svensktalande aktieägare att delta, simultantolkas bolagsstämman till engelska. Allt informationsmaterial finns både på svenska och engelska.

Beslut vid bolagsstämma fattas normalt med enkel majoritet av avgivna röster. I vissa beslutsfrågor vid bolagsstämman föreskriver dock den svenska aktiebolagslagen att ett förslag ska godkännas av en högre andel av de på bolagsstämman företrädda aktierna och avgivna rösterna.

#### INVESTORS ÅRSSTÄMMA 2008

Investors årsstämma 2008 hölls på City Conference Centre i Stockholm den 3 april. På stämman deltog cirka 1.000 aktieägare inklusive ombud, vilka representerade 70,2 procent av rösterna och 49,7 procent av kapitalet. Investors styrelse och ledning

#### Aktieägarnas styrningsstruktur



samt företagets revisor och valberedning var närvarande vid stämman.

Verkställande direktörens presentation vid årsstämman publicerades på hemsidan dagen efter årsstämman. Protokollet från årsstämman finns på hemsidan i en svensk och en engelsk version. På hemsidan finns dessutom samtliga erforderliga dokument inför årsstämman.

#### Återköp av egna aktier

- Sedan 2000 har styrelsen begärt och fått mandat från bolagsstämman att köpa tillbaka egna aktier
- Under 2008 återköptes 1.083.800 aktier för att säkra Investors program för långsiktig aktierelaterad lön samt för utgivandet av syntetiska aktier som del av styrelsearvode
- Investors generella bedömning är att det för närvarande är mer attraktivt ur ett långsiktigt aktieägarperspektiv att kapital investeras i nya och existerande innehav med hög avkastningspotential än att återköpa egna aktier

#### INVESTORS ÅRSSTÄMMA 2009

Årsstämman 2009 äger rum den 31 mars på City Conference Centre i Stockholm. Samtliga aktieägare som vill ha ett ärende behandlat på årsstämman kan lämna förslaget till Investors styrelseordförande alternativt vända sig till valberedningen med nomineringsförslag. Information om årsstämman publiceras på hemsidan.

#### Närvaro röster och kapital på Investors årsstämma

År	% av röster	% av kapital
2008	70,2	49,7
2007	72,5	53,5
2006	72,7	52,8
2005	73,1	55,5

#### Valberedning

Årsstämman beslutar hur valberedningen ska utses. Vid årsstämman 2008 beslutades att Investor ska ha en valberedning som, jämte Investors styrelseordförande, består

## Valberedningens ledamöter inför årsstämman 2009

Valberedningsledamot	Representerar	Oberoende i förhållande till bolaget och bolagsledningen	Oberoende i förhållande till bolagets största aktieägare/grupp aktieägare	31/8-08 % av röster	31/12-08 % av röster
Johan Stålhand	Wallenbergstiftelserna	Ja	Nej <sup>1)</sup>	47,61	47,96
Lars Isacson	SEB-Stiftelsen	Ja	Ja	4,92	4,92
Curtis Jensen	Third Avenue Management LLC	Ja	Ja	4,44	4,44
Caroline af Ugglas	Skandia Liv	Ja	Ja	4,00	4,12
Jacob Wallenberg	Styrelseordförande i Investor AB	Ja	Nej <sup>2)</sup>		

1) Representerar Wallenbergstiftelserna  
2) Ledamot i Knut och Alice Wallenbergs Stiftelse

av en representant för vardera av de fyra till röstetalet största aktieägarna eller ägargrupperna. Valberedningens sammansättning baseras på av Euroclear Sweden AB tillhandahållen förteckning över registrerade aktieägare och ägargrupper och övrig tillförlitlig ägarinformation som tillhandahållits företaget, per den sista bankdagen i augusti 2008.

De fyra till röstetalet största ägarna, med hänsyn tagen till ägargrupperingar, utsåg följande representanter att, tillsammans med styrelsens ordförande, utgöra Investors valberedning inför årsstämman 2009; Johan Stålhand (Wallenbergstiftelserna, Investors största ägare i röster räknat), Lars Isacson (SEB-Stiftelsen), Caroline af Ugglas (Skandia Liv) och Curtis Jensen (Third Avenue Management LLC). Valberedningens sammansättning offentliggjordes den 24 september 2008. Valberedningen representerar tillsammans cirka 60 procent av rösterna i Investor. På valberedningens första möte utsågs Johan Stålhand till ordförande.

Det är första gången som en utländsk aktieägare har utsett en ledamot i Investors valberedning. För Investor är det positivt att få starkt engagemang av såväl nationella som internationella långsiktiga aktieägare. På lång sikt främjar detta företaget bolagsstyrning.

Valberedningens sammansättning uppfyller bolagsstyrningskodens krav om oberoende ledamöter.

### VALBEREDNINGENS UPPGIFTER

Valberedningen har, i enlighet med beslut på Investors årsstämma 2008, i uppgift att arbeta fram och presentera förslag att framläggas på årsstämman 2009 avseende ordförande vid årsstämman, styrelse och styrelseordförande, styrelsearvode uppdelat på ordförande, ledamöter och utskott, revisionsarvode samt förslag till regler för valberedningen inför årsstämman 2010.

### VALBEREDNINGENS ARBETE INFÖR ÅRSSTÄMMAN 2009

Valberedningen har sedan årsstämman 2008 haft tre protokollförda möten samt kontakt däremellan.

För att bedöma i vilken grad den nuvarande styrelsen uppfyller de krav som kommer att ställas på styrelsen till följd av företagets läge och framtida inriktning har valberedningen diskuterat styrelsens storlek och sammansättning, vad avser till exempel bransch erfarenhet, kompetens och internationell erfarenhet. En viktig utgångspunkt är principen att styrelsens sammansättning ska spegla och ge utrymme åt de olika kompetenser och erfarenheter som krävs för Investors aktiva ägarfilosofi och långsiktiga ägarengagemang. I sitt nomineringsarbete har valberedningen bland annat tagit del av utvärdering av styrelsen och dess arbete samt styrelseordförandens redogörelse för företagets verksamhet, mål och strategier.

Varje föreslagen styrelseledamot har försett valberedningen med underlag för valberedningens oberoendebedömning.

Valberedningen har också tagit del av utvärderingen av årets revisionsinsats samt Revisionsutskottets förslag till arvodering av revisionsinsatsen.

Valberedningens förslag, dess motiverade yttrande till föreslagen styrelse samt kompletterande information om föreslagna styrelseledamöter offentliggörs i samband med kallelsen och presenteras tillsammans med en redogörelse för valberedningens arbete på årsstämman 2009.

### Styrelse

Styrelsen utses av aktieägarna vid årsstämman med en mandatperiod från årsstämman fram till och med slutet av nästa årsstämma. Styrelsen förvaltar för ägarnas räkning företaget genom att fastställa mål och strategi, utvärdera den operativa ledningen samt säkerställa system för uppföljning och kontroll av de etablerade målen. Det är också styrelsens ansvar att säkerställa korrekt informationsgivning till företagets intressenter, efterlevnad av lagar och regler samt etablering och utveckling av etiska riktlinjer och interna policies. Investors styrelse är beslutsför om mer än hälften av ledamöterna är närvarande. Styrelsens arbete med att säkerställa kvalitén i den finansiella rapporteringen beskrivs i avsnittet "Styrelsens beskrivning om intern kontroll och riskhantering avseende den finansiella rapporteringen".

Styrelsen i Investor ska enligt bolagsordningen bestå av minst tre och högst elva ledamöter. Årsstämman beslutar det exakta antalet styrelseledamöter. Styrelsen biträds av en styrelsesekreterare som inte är ledamot i styrelsen. Styrelseledamöterna ska ägna Investor den tid och omsorg som uppdraget kräver. Varje styrelseledamot ansvarar för att begära in eventuell kompletterande information som han/hon anser nödvändig för att fatta underbyggda beslut. För att ge nya ledamöter kunskap om verksamheten genomgår de en omfattande introduktionsutbildning som bland annat innefattar möten med företagets avdelningschefer. Styrelseledamöterna erhåller kontinuerlig uppdatering av nya regler, praxis och förordningar som kan påverka verksamheten.

## Styrelse 2008

Ledamot	Invald	Befattning	Född	Nationalitet	Oberoende i förhållande till bolaget och bolagsledningen	Oberoende i förhållande till bolagets större aktieägare
Jacob Wallenberg	1998	Ordförande	1956	Svensk	Ja	Nej <sup>2)</sup>
Anders Scharp	1988	Vice ordförande	1934	Svensk	Ja	Ja
Sune Carlsson	2002	Ledamot	1941	Svensk	Ja	Ja
Börje Ekholm	2006	Ledamot	1963	Amerikan/svensk	Nej <sup>1)</sup>	Ja
Sirkka Hämmäläinen	2004	Ledamot	1939	Finsk	Ja	Ja
Håkan Mogren	1990	Ledamot	1944	Svensk	Ja	Ja
Grace Reksten Skaugen	2006	Ledamot	1953	Norsk	Ja	Ja
O. Griffith Sexton	2003	Ledamot	1944	Amerikan	Ja	Ja
Lena Treschow Torell	2007	Ledamot	1946	Svensk	Ja	Ja
Peter Wallenberg Jr	2006	Ledamot	1959	Svensk	Ja	Nej <sup>2)</sup>

1) Verkställande direktör  
2) Ledamot i Knut och Alice Wallenbergs Stiftelse

### STYRELSENS ORDFÖRANDE

Styrelseordföranden utses av årsstämman. Styrelseordföranden ska bland annat organisera och leda styrelsearbetet, se till att styrelsen kontinuerligt fördjupar sina kunskaper om företaget, förmedla synpunkter från ägarna samt vara ett stöd för verkställande direktören. Styrelseordföranden och verkställande direktören tar fram förslag till dagordning för styrelsemöten. Styrelseordföranden kontrollerar att styrelsens beslut verkställs effektivt samt ansvarar även för att styrelsens arbete årligen utvärderas och att valberedningen informeras om resultatet av utvärderingen.

Utöver sitt aktiva engagemang i Investor är styrelsens ordförande, Jacob Wallenberg, även engagerad i ett flertal andra bolag och i en rad internationella organisationer. Han har byggt ett stort internationellt nätverk samt deltar i olika policyforum så som European Round Table (ERT), The Peterson Institute och World Economic Forum's Business Council. Jacob Wallenberg är även verksam i ett antal rådgivande organisationer, bland annat som vice ordförande i International Business Leaders Advisory for the Mayor of Shanghai (IBLAC) och som rådgivare för Londons borgmästare i International Business Advisory Council (IBAC).

### STYRELSENS ARBETSORDNING

Styrelsens arbete styrs, utöver lagar och rekommendationer, av styrelsens arbets-

ordning. Styrelsen ser årligen över arbetsordningen och fastställer den genom styrelsebeslut. Investors arbetsordning har under året genomgått en översyn utifrån förändringar i bolagsstyrningskoden samt utifrån föreslagna förändringar i bland annat aktiebolagslagen och årsredovisningslagen.

Arbetsordningen är uppdelad i fem delar i syfte att tydliggöra och reglera styrelsens arbetsformer och uppgifter. De fem delarna består av styrelsens arbetsordning, instruktioner för verkställande direktören samt instruktioner för Ersättningsutskottet, Revisionsutskottet och Finans- och riskutskottet.

I arbetsordningen beskrivs bland annat vilka punkter som vid varje styrelsemöte regelbundet ska återfinnas på agendan samt det konstituerande styrelsemötets agenda. Arbetsordningen tydliggör att varje styrelsemöte ska protokollföras av styrelsens sekreterare, vilken inte får vara medlem i styrelsen. Vidare fastställer arbetsordningen hur styrelseprotokoll ska upprättas och distribueras till medlemmarna samt hur styrelsen ska informeras i samband med exempelvis pressmeddelanden. Arbetsordningen innehåller också riktlinjer för vilka beslut som styrelsen kan delegera till verkställande direktören.

### UTVÄRDERING AV STYRELSEN

En gång per år initierar styrelseordföranden, i enlighet med styrelsens arbetsordning, en utvärdering av styrelsens arbete. Under

2008 har utvärderingen utförts av en extern konsult med expertkunskap om styrelseutvärdering. Varje styrelseledamot har anonymt besvarat ett frågeformulär. Frågeformuläret är uppdelat i fem olika avsnitt som bland annat omfattar samarbetsmiljö, kunskapsbredd och hur styrelsearbetet har genomförts. Avsikten med utvärderingen är att få en uppfattning om styrelseledamöternas åsikt om hur styrelsearbetet bedrivs och vilka åtgärder som kan göras för att effektivisera styrelsearbetet. Avsikten är också att få en uppfattning om vilken typ av frågor styrelsen anser bör ges mer utrymme och på vilka områden det eventuellt krävs ytterligare kompetens i styrelsen. Svaren har följts upp av den externa konsulten genom enskild diskussion med respektive styrelseledamot i syfte att erhålla ytterligare insyn i styrelsearbetet. Den externa konsulten har sammanställt och analyserat utvärderingen samt beroende på utfallet lämnat ett antal rekommendationer till eventuella åtgärder. Resultatet av utvärderingen har diskuterats i styrelsen och har av styrelsens ordförande delgivits valberedningen.

Styrelsen utvärderar fortlöpande verkställande direktörens arbete genom att följa verksamhetens utveckling mot de uppsatta målen. En gång per år görs en formell utvärdering som diskuteras med den verkställande direktören.

### INVESTORS STYRELSE 2008

Styrelsen har från årsstämman 2008 bestått av tio ledamöter och inga suppleanter. På årsstämman 2008 omvaldes Jacob Wallenberg, Anders Scharp, Sune Carlsson, Börje Ekholm, Sirkka Hämmäläinen, Håkan Mogren, Grace Reksten Skaugen, O. Griffith Sexton, Lena Treschow Torell samt Peter Wallenberg Jr. Verkställande direktören, Börje Ekholm, är den enda styrelseledamoten som ingår i företagets ledning. Jacob Wallenberg valdes av årsstämman till styrelsens ordförande för tiden intill nästa årsstämma. Styrelsen utsåg Anders Scharp till vice ordförande vid det konstituerande sammanträdet.

Valberedningen föreslog omval av samtliga ledamöter och dess bedömning är att de tio ledamöterna är mycket väl lämpade att utgöra Investors styrelse även under mandatperioden fram till årsstämman 2009. Det har bedömts viktigt att Investor med sin aktiva ägarfilosofi och långsiktiga ägarengagemang har styrelseledamöter med lång erfarenhet och närhet till Investor och dess affärsmodell. För närmare presentation av styrelsen se sidan 50.

#### STYRELSELEDAMÖTERNAS OBEROENDE

Styrelsesammansättningen i Investor uppfyller NASDAQ OMX Stockholm AB Regelverk för emittenter avseende oberoende ledamöter och därmed även bolagsstyrningskodens krav.

Den reviderade bolagsstyrningskoden har utmönstrat de särskilda oberoendekrav som tidigare gällde och hänvisar nu istället till NASDAQ OMX Stockholm AB Regelverk för emittenter. För Investors del innebär det att Anders Scharp och Håkan Mogren bedöms som oberoende i förhållande till bolaget och bolagsledningen, då bolagsstyrningskodens regel avseende tidsgränsen 12 år i styrelsen har tagits bort. Likaså bedöms Peter Wallenberg Jr som oberoende i förhållande till bolaget och bolagsledningen, då bolagsstyrningskodens regel, avseende att en styrelseledamot bedöms som beroende om personen varit verkställande direktör eller anställd i närstående företag de senaste fem respektive tre åren, utgått.

Några av styrelsemedlemmarna är styrelsemedlemmar i bolag som ingår bland Investors kärninvesteringar och får styrelsearvodet från dessa bolag. Valberedningen och företaget anser att sådana styrelsearvodet inte innebär att dessa ledamöter är beroende av Investor eller dess ledning. Efter en samlad bedömning av respektive styrelseledamots oberoende presenteras resultatet i tabellen här intill.

#### STYRELSENS ARBETE 2008

2008 har varit ett mycket turbulent år på de finansiella och industriella marknaderna.

Detta har också präglat styrelsearbetet. Under året har hållits 13 styrelsemöten varav sju ordinarie, ett konstituerande och fem extraordinarie styrelsemöten. Respektive ledamots närvaro presenteras i kommande tabell, på sidan 42. Sekreterare vid styrelsemötena har varit advokat Hans Wibom. Inför styrelsemötena har ledamöterna erhållit omfattande skriftligt material beträffande de frågor som ska behandlas vid mötet.

Vid årets inledande möten ägnades en stor del av tiden åt Scania, vilket så småningom ledde till försäljningen av Investors innehav av Scania-aktier till Volkswagen. Försäljningen var en av de största företagsaffärer som gjordes på den svenska marknaden under 2008 och föregicks av ett omfattande arbete och såväl förberedelserna som genomförandet behandlades i styrelsen. Försäljningen innebar också en betydande försäkring av Investors likviditet, vilket har varit särskilt tillfredsställande mot bakgrund av den försvagning av världskonjunkturen som inträtt under senare delen av året. Inom Operativa investeringar genomfördes förvärvet av Lindorff efter att styrelsen, baserat på underlag från Investors ledning, behandlat förvärvsfrågan och därmed sammanhängande frågor av finansiell och strategisk natur vid ett antal styrelsesammanträden.

#### Viktiga händelser i Investors bolagsstyrning 2008

- Inför årsstämman 2009 är det första gången som en utländsk aktieägare är medlem i Investors valberedning (sid 37)
- Översyn av styrelsens arbetsordning utifrån förändringar i bolagsstyrningskoden samt föreslagna förändringar i bland annat aktiebolagslagen och årsredovisningslagen (sid 38)
- Styrelseutvärdering genomförd av extern konsult (sid 38)
- Grundlig utvärdering av Investors långsiktiga aktierelaterade löneprogram för ledning och anställda (sid 41)
- Förändring i ledningsgruppen (sid 41)
- Stämman beslutade att styrelsearvodet delvis ska ske i form av syntetiska aktier (sid 43)
- Styrelse och ledning har initierat och genomfört omfattande riskbedömning inom hela organisationen (sid 47)

På grund av världsmarknaden har emellertid 2008 års styrelsearbete i betydligt högre grad än vanligt präglats av såväl interna som externa presentationer av de finansiella marknaderna såväl i enskilda länder som i ett globalt perspektiv. Styrelsen har därvid diskuterat utvecklingen och effekterna på branscher, marknader och enskilda företag med särskild inriktning på Investors intressebolag och Investors långsiktiga strategi. Bland annat lämnades presentationer av tre externa föredrags hållare vid Investors styrelsemöte i New York i juni 2008.

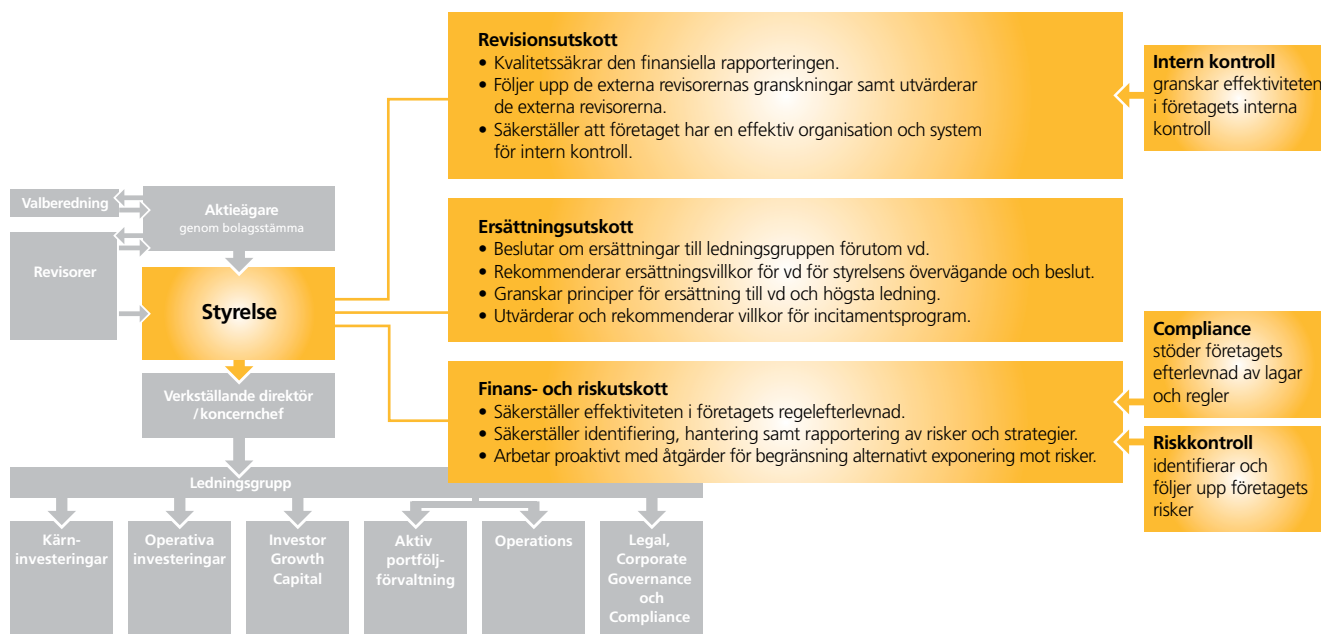
En viktig del av styrelsearbetet är de finansiella rapporter som presenteras vid varje ordinarie styrelsemöte, bland annat inför bokslutskommunikén och delårsrapporterna. Styrelsen får också månadsvis rapportering beträffande bolagets finansiella ställning. Med anledning av oron på den finansiella marknaden har styrelsen också under året ägnat särskild uppmärksamhet åt bolagets finansiella ställning och likviditet. Vid de ordinarie styrelsemötena lämnas också rapporter beträffande det löpande arbetet inom affärsområdena med fördjupade analyser och åtgärdsförslag beträffande ett eller flera intressebolag.

Utskottsarbetet utgör en betydande del av styrelsearbetet. För utförligare beskrivning av utskottens arbete, se under respektive avsnitt om utskotten.

Företagsledningen har under året presenterat värdeskapande planer för kärninvesteringarna, inklusive analyser beträffande kärninvesteringarnas verksamhet och utvecklingspotential inom de affärsområden där de är verksamma. Dessa analyser och konsekvenserna därav har diskuterats och bedömts inom styrelsen såväl med avseende på enskilt bolag som i samband med övergripande strategidiskussioner. Motsvarande presentationer och diskussioner har också förekommit beträffande bolag inom Operativa investeringar; Gambro, Mölnlycke Health Care, Lindorff och 3 Skandinavien.

Inom området för Operativa investeringar har styrelsen utöver det genomförda

## Styrelsens styrningsstruktur



förfäret av Lindorff tagit del av omfattande presentationer och behandlat ett antal potentiella förvärv, bland annat Vin & Sprit där dock franska Pernod Ricard var beredda att betala ett betydligt högre pris.

Redogörelser, som diskuterats inom styrelsen, har också lämnats beträffande portföljsammansättningen och utvecklingen inom affärsområdet Private Equity-investeringar innefattande Investors engagemang i EQT samt verksamheten inom Investor Growth Capital.

Förändringar på marknaden och ändrad lagstiftning har också ställt ökade krav på behandling av bolagsstyrningsfrågor, regel-tillämningsfrågor och frågor kring valberedningsarbetet och styrelseavvodering avseende främst kärninvesteringarna men även beträffande bolagen inom de andra affärsområdena.

Utöver deltagande i Revisionsutskottets möten har bolagets revisor medverkat vid ett styrelsemöte där styrelsemedlemmarna har haft möjlighet att ställa frågor till revisorn utan att representanter för bolagsledningen varit närvarande. Under året har

också, med hjälp av extern expertis, genomförts en utvärdering av styrelsearbetet till grund för valberedningens arbete och styrelsearbetets fortsatta bedrivande.

### STYRELSEUTSKOTT OCH UTSKOTTARBETE 2008

Som ett led i att effektivisera och fördjupa styrelsens arbete i vissa frågor har styrelsen inrättat tre styrelseutskott: Revisionsutskottet, Ersättningsutskottet samt Finans- och riskutskottet. Utskotten har framför allt en beredande och handläggande roll. Utskotten har rätt att fatta beslut i ärenden som styrelsen, i enlighet med utskottens instruktioner, delegerat till dem samt i andra frågor inom respektive utskotts ansvarsområde som inte är av principiell karaktär. Utskotten ska informera styrelsen om sådana beslut i efterhand. De frågor som behandlats och de beslut som fattats vid utskottens möten protokollförs och rapport lämnas vid efterföljande styrelsesammanträde.

Utskottens ledamöter utses vid det konstituerande styrelsemötet för ett år

i taget och arbetet regleras av de årligt fastställda utskottsinstruktionerna.

### REVISIONSUTSKOTT

Revisionsutskottet utgör den främsta kommunikationsvägen mellan styrelsen och företagets revisor. Revisionsutskottet stödjer styrelsen i arbetet med kvalitetssäkring av den finansiella rapporteringen dels genom djupanalyser av specifika områden samt dels med uppföljning av resultaten från de externa revisorernas granskning. Stödfunktion till Revisionsutskottet är granskningsfunktionen Intern kontroll.

### REVISIONSUTSKOTTETS LEDAMÖTER

Vid det konstituerande styrelsemötet 2008 utsåg styrelsen följande personer att ingå i Revisionsutskottet; Sune Carlsson (ordförande), Håkan Mogren, Jacob Wallenberg och Peter Wallenberg Jr. Revisionsutskottets sammansättning uppfyller bolagsstyrningskodens krav om oberoende ledamöter med hänvisning till oberoendekriterierna i NASDAQ OMX Stockholm AB Regelverk för emittenter.

#### REVISIONSUTSKOTTETS ARBETE 2008

Under året har utskottet haft fem protokollförda möten. Utöver mötena diskuterar ledamöterna frågor löpande vid behov. Vid samtliga möten har företagets revisor, finansdirektör och economichef deltagit.

Revisionsutskottets arbete med att kontinuerligt kvalitetssäkra den finansiella rapporteringen inom Investor utförs genom analyser av revisorernas rapportering av bokslut och löpande granskning samt genom uppföljning av granskningar som funktionen Intern kontroll utfört.

Värderingsprinciperna för de olika affärsområdena är centrala för Investors finansiella rapportering och är ständigt föremål för Revisionsutskottets djupanalys. Under 2008 har värderingarna av EQT investeringarna samt Operativa investeringar ägnats särskilt utrymme. Dessutom har både strukturella och specifika skattefrågor diskuterats under året. Varje delårsrapport analyseras av Revisionsutskottet och diskuteras med finansdirektören och revisorerna avseende fullständighet och riktighet.

Revisionsutskottet utvärderar årligen revisionsinsatsen och informerar valberedningen om resultatet av utvärderingen.

Intern kontroll är en granskningsfunktion till stöd för utskottet i dess arbete med att fortlöpande hålla sig informerad om och utvärdera hur företagets system för intern kontroll fungerar. Vid varje utskottsmöte avrapporterar Intern kontroll funktionen de specifika granskningsinsatser som utförts. Under 2008 har bland annat granskning av delar av processerna för Aktiv portföljförvaltning och Operativa investeringar samt resultat från årets fördjupade riskanalys avrapporterats.

#### ERSÄTTNINGSGRUPPEN

Investors Ersättningsutskott har till uppgift att bereda frågor om ersättning och andra anställningsvillkor för såväl företagsledningen som övriga anställda. Utskottet utför en grundlig och oberoende genomlysning av samtliga delar i Investors totala ersättningsprogram och presenterar en

total bild av ersättningsprogrammets ekonomiska konsekvenser.

#### ERSÄTTNINGSGRUPPENS LEDAMÖTER

Vid det konstituerande styrelsemötet 2008 utsåg styrelsen följande personer att ingå i Ersättningsutskottet: Jacob Wallenberg (ordförande), Anders Scharp och O. Griffith Sexton. Ersättningsutskottets sammansättning uppfyller bolagsstyrningskodens krav om oberoende ledamöter med hänvisning till oberoendekriterierna i NASDAQ OMX Stockholm AB Regelverk för emittenter.

#### ERSÄTTNINGSGRUPPENS ARBETE 2008

Under 2008 har utskottet haft sex protokollförda möten samt löpande kontakt däremellan. Investors personalchef har deltagit i samtliga möten.

Under året har utskottet låtit utföra en grundlig utvärdering av det långsiktiga aktierelaterade löneprogrammet för ledning och anställda som antogs vid årsstämman 2008. Utvärderingen är gjord utifrån tre perspektiv: medarbetarnas motivation, programmets styrningseffekter samt effekter på aktieägarvärde. Utvärderingen har bland annat innefattat en intern enkätundersökning bland Investors anställda, djupintervjuer av nyckelpersoner inom företaget, extern bedömning från två olika oberoende experter, analys av forskning inom området, ställningstagande till institutionernas riktlinjer samt beräkning av olika parametrars värdepåverkan. Det långsiktiga aktierelaterade löneprogrammet som läggs fram vid årsstämman 2009 modifieras något. Programmets bärande principer kvarstår och bedöms av styrelsen som ändamålsenliga samtidigt som programmet föreslås få en konstruktion med lättare uppföljning och tydligare koppling till aktieägarnas långsiktiga värdeutveckling. För mer information om styrelsens föreslagna program för långsiktig aktierelaterad lön 2009, se information om årsstämman på hemsidan.

Utskottet har också gått igenom och godkänt ersättningsstrukturerna för perso-

nen samt påbörjat lönerevisionen för ledningen. Den verkställande direktörens mål för 2008 har utvärderats och bedömts.

Ersättningsutskottet diskuterar även strategiskt viktiga personalfrågor såsom ledarskapsutveckling samt successionsfrågor. Under 2008 har Ersättningsutskottet framför allt varit involverat i strategiska personalrelaterade frågor med anledning av årets förändring i ledningsgruppen, då Henry E. Gooss avgått och Stephen Campe utsetts till ny chef för Investor Growth Capital och ny ledamot i ledningsgruppen.

#### FINANS- OCH RISKUTSKOTT

Utöver de krav som ställs enligt koden, utser Investors styrelse årligen ett Finans- och riskutskott. Utskottet har till uppgift att säkerställa effektiviteten i företagets regelefterlevnad samt säkerställa effektiva och tillförlitliga processer för identifiering, hantering, kontroll och övervakning av risker. Finans- och riskutskottet arbetar med operativa risker, IT-risker, säkerhetsrisker samt finansiella risker så som marknadsrisk, kreditrisk och likviditetsrisk. Finans- och riskutskottet har rätt att fatta beslut inom sina ansvarsområden och ska informera styrelsen i efterhand. Stödfunktioner till Finans- och riskutskottet är Compliance och Riskkontroll.

#### FINANS- OCH RISKUTSKOTTETS LEDAMÖTER

Finans- och riskutskottet har sedan årsstämman 2008 bestått av styrelsemedlemmarna Sirkka Hämmäläinen (ordförande), Grace Reksten Skaugen och Jacob Wallenberg.

#### FINANS- OCH RISKUTSKOTTETS ARBETE 2008

Under året har utskottet haft fem protokollförda möten, varav fyra ordinarie möten och ett extra. Mellan mötena har ledamöterna haft kontakt vid behov. Representanter från ledningen samt från specialistfunktioner har deltagit i mötena. Vid varje möte redovisar funktionen Riskkontroll den aktuella risksituationen samt uppföljning av limiter för respektive verk-



samhetsområde i enlighet med gällande policies. Under 2008 har Finans- och riskutskottet ägnat mycket tid åt diskussioner om volatiliteten och osäkerheten i marknaden och Investors positionering för detta.

Compliance funktionen har redogjort för förändringar i lagar och regler samt uppdateringar i policies med anledning därav. Under 2008 har bland annat policyn för affärsområdet Operativa investeringar behandlats.

Finans- och riskutskottet har under 2008 dessutom analyserat koncernens legala struktur, bidragit till utformandet av ramverket för den fördjupade riskanalys som genomförts i organisationen samt diskuterat bolagets försäkringsstruktur. Finans- och riskutskottet har även reviderat delar av Risk policyn under 2008 avseende mandat och Value-at-Risk limiter i samband med byte av riskberäkningssystem.

## Revisorer

Revisorerna utses av årsstämman. Uppdraget gäller till slutet av den årsstämma som hålls under det fjärde, eller i vissa fall tredje, räkenskapsåret efter revisionsvalet. Revisorerna har till uppgift att på aktieägarnas vägnar granska Investors årsredovisning och bokföring samt styrelsens och verkställande direktörens förvaltning. Huvudansvarig revisor lämnar också en revisionsberättelse till årsstämman. Aktie-

ägare är välkomna att vid årsstämman ställa frågor till revisorn.

Investor ska enligt bolagsordningen ha en eller två revisorer med högst två revisorssuppleanter. Till revisor kan även registrerat revisionsbolag utses. Vid årsstämman 2007 valdes det registrerade revisionsbolaget KPMG AB till revisor för tiden intill slutet av årsstämman 2011 med den auktoriserade revisorn Carl Lindgren som huvudansvarig tills vidare.

### Investors revisor: KPMG AB

- Huvudansvarig revisor, Carl Lindgren
- Född 1958
- Auktoriserad revisor i KPMG AB
- Styrelseordförande i KPMG AB
- Huvudansvarig revisor i Investor sedan 2003
- Andra revisionsuppdrag: Arla, Brummer & Partners, Intrum Justitia, MTG, Nordea
- Aktieinnehav i Investor AB: 0 aktier

Utöver revisionen har revisionsbolagen de senaste tre åren haft ett begränsat antal övriga uppdrag för Investor. I huvudsak har det rört sig om revisionsnära tjänster så som fördjupade genomgångar i samband med revision. Revisorns oberoende i förhållande till företaget säkerställs genom att vald revisor endast i begränsad utsträckning tillåts utföra andra tjänster än revision. Se tabell för ersättning till revisorer de senaste tre åren. Ersättning till revisorer specificeras även i not 6, i årsredovisningen 2008.

### Ersättning till revisorer 2006–2008

Mkr	2008	2007	2006
Revisionsuppdrag:			
KPMG AB	9	6	9
Ernst & Young AB <sup>1)</sup>	e.t.	e.t.	0
Andra uppdrag:			
KPMG AB	1	1	1
Ernst & Young AB <sup>1)</sup>	e.t.	e.t.	0
<b>Totalt koncernen:</b>	<b>10</b>	<b>7</b>	<b>10</b>

1) Stämmevald revisor till och med 2006  
e.t.= ej tillämpligt

## Ersättning

### ERSÄTTNING TILL STYRELSE

Ersättning till styrelsen för det kommande verksamhetsåret beslutas varje år av årsstämman och utgår till de styrelseledamöter som inte är anställda i företaget.

Valberedningens uppfattning är att det är till fördel för bolaget och dess aktieägare att styrelseledamöterna är aktieägare i bolaget eller har motsvarande exponering mot Investoraktiens kursutveckling. Valberedningen arbetade fram ett förslag till struktur för styrelsearvode som antogs av stämman 2008, innebärande att del av arvodet kan erläggas i form av syntetiska aktier. Det beslutade arvodet innebär att styrelseledamot kan välja att antingen erhålla 25 procent eller 50 procent av bruttoarvodet före skatt, exklusive arvode för utskottsarbete, i form av syntetiska aktier. Av administrativa skäl kan styrelseledamot med skattemässig hemvist i utlandet välja att få 100 procent av arvodet kontant.

### Närvaro samt ersättning till styrelsen 2008

Ledamot ● Ordförande	Revisions- utskott	Ersättnings- utskott	Finans- och risk- utskott	Närvaro styrelse- möten	Närvaro utskotts- möten	Styrelsearvode exklusive utskottsarvode			Utskottsarvode			Totalt värde styrelse- arvode inkl. syntetiska aktier, kr <sup>2)</sup>
						Kontant, kr	Värdet för syntetiska aktier, kr <sup>2)</sup>	Antal syntetiska aktier <sup>1)2)</sup>	Revisions- utskott, kr	Ersättnings- utskott, kr	Finans- och risk- utskott, kr	
Jacob Wallenberg	●	●	●	100%	100%	937 500	937 500	6 949	125 000	125 000	62 500	2 187 500
Anders Scharp		●		92%	100%	250 000	250 000	1 853		62 500		562 500
Sune Carlsson	●			100%	100%	250 000	250 000	1 853	187 500			687 500
Börje Ekholm				100%								–
Sirkka Hämäläinen			●	100%	100%	500 000					125 000	625 000
Håkan Mogren	●			100%	100%	250 000	250 000	1 853	125 000			625 000
O. Griffith Sexton		●		100%	100%	500 000				62 500		562 500
Grace Reksten Skaugen			●	100%	100%	500 000					62 500	562 500
Lena Treschow Torell				92%		250 000	250 000	1 853				500 000
Peter Wallenberg Jr	●			92%	80%	250 000	250 000	1 853	125 000			625 000
<b>Total</b>						<b>3 687 500</b>	<b>2 187 500</b>	<b>16 215</b>	<b>562 500</b>	<b>250 000</b>	<b>250 000</b>	<b>6 937 500</b>

1) Baserat på volymvägt genomsnitt av börskursen för Investor B under fem handelsdagar närmast efter första kvartalsrapporten 2008 (11/4 - 17/4): 134,9081 kronor

2) Vid tilldelningstidpunkten

För totalt värde av styrelsearvode inklusive syntetiska aktier vid räkenskapsårets utgång, se not 5

Ersättning till styrelsen 2006–2008			
Kronor	2008	2007	2006
Styrelseordförande	1 875 000	1 875 000	1 875 000
Vice ordförande	500 000	500 000	500 000
Ledamot	500 000	500 000	500 000
Ordförande Revisionsutskott	187 500	187 500	187 500
Ledamot Revisionsutskott	125 000	125 000	125 000
Ordförande Ersättningsutskott	125 000	125 000	125 000
Ledamot Ersättningsutskott	62 500	62 500	62 500
Ordförande Finans- och riskutskott	125 000	125 000	125 000
Ledamot Finans- och riskutskott	62 500	62 500	62 500

Antalet erhållna syntetiska aktier baseras på ett volymvägt genomsnitt av börskursen för Investor B under fem handelsdagar närmast efter första kvartalsrapporten 2008. De syntetiska aktierna medför en rätt att efter fem år, dvs år 2013, erhålla utbetalning av ett kontant belopp per syntetisk aktie. Utdelningar på Investors B-aktier under tiden fram till utbetalning 2013 gottskrivs ledamoten i form av tilldelning av ytterligare syntetiska aktier.

Styrelseledamöterna erhåller således ett lägre kontantarvode 2008 jämfört med 2007, men erhåller istället syntetiska aktier till ett antal som, beräknat på börskursen för Investors B-aktier efter årsstämman 2008, värdemässigt motsvarar det belopp med vilket kontantarvodet sänkts. Styrelse- arvodets totala värde fastställdes av stämman till 6.937,5 Tkr. Fördelningen av arvodet framgår av intilliggande tabeller samt i not 5 i årsredovisningen 2008. För detaljerade villkor avseende de syntetiska aktierna, se hemsidan.

Styrelseordföranden erhåller ett högre arvode än övriga ledamöter med anledning av den extra arbetsinsats detta uppdrag innebär.

Styrelsens ledamöter, som inte är anställda i företaget, omfattas inte av Investors program för aktierelaterad lön.

## ERSÄTTNING TILL FÖRETAGSLEDNING OCH ÖVRIGA ANSTÄLLDA

I syfte att nå långsiktig god värdetillväxt för aktieägarna strävar Investor efter att erbjuda sina anställda en marknadsmässig totalersättning som möjliggör att rätt ledande befattningshavare och medarbetare kan rekryteras och behållas. För att kunna avgöra vad en marknadsmässig totalersättning innebär och för att utvärdera rådande nivåer, görs varje år, på uppdrag av Ersättningsutskottet, jämförelsestudier av relevanta branscher och marknader.

Verkställande direktörens totalersättning beslutas av styrelsen. Ersättningsfrågor rörande övriga medlemmar i ledningsgruppen beslutas av Ersättningsutskottet och styrelsen informeras i efterhand. Investor tillämpar, för hela organisationen, principen att varje chefs överordnad alltid ska vara informerad om och godkänna rekrytering av och ersättning till en medarbetare.

Av de totala ersättningskomponenterna är det fast lön, rörlig lön och långsiktig aktierelaterad lön som utgör styrinstrument för företaget. Kombinationen av ersättningskomponenterna innebär att Investor har såväl goda förutsättningar att styra medarbetarnas prestation under året som att skapa en gemensam drivkraft mellan Investor och ägarna att driva verksamheten mot långsiktig god avkastning.

### Ersättningskomponenter som styrinstrument

#### Långsiktig aktierelaterad lön

- Likställer den anställdes intressen med aktieägarnas intressen

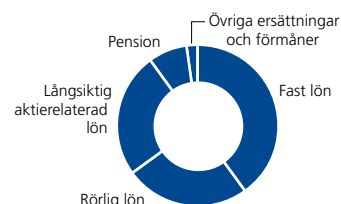
#### Rörlig lön

- Speglar hur de individuella målen uppfylls
- De individuella målen sätts för att styra mot bolagets uppsatta mål och ytterst långsiktiga strategi

#### Fast lön

- Är konkurrensförmålig för att attrahera rätt medarbetare och utgör basen för rörlig lön

### Komponenter i totalersättning



### ERSÄTTNINGSKOMPONENTER SOM STYRINSTRUMENT MOT LÅNGSIKTIG GOD AVKASTNING

Den fasta lönen omprövas årligen för alla Investors anställda, med undantag för ledningsgruppen där omprövning normalt sker vartannat år. Den fasta lönen utgör basen för beräkning av den rörliga lönen.

Flertalet av medarbetarna har utöver fast lön även en rörlig lönedel. Den rörliga lönen baseras på årligt fastställda mål vars utfall följs upp vid slutet av året. Den årliga rörliga lönen blir därigenom tydligt kopplad till den enskildes arbetsinsats och prestation. Målen kan vara både kvantitativa och kvalitativa och är kopplade till företagets långsiktiga strategi. För den verkställande direktören fastställs inriktningen för årets mål av verkställande direktören och styrelseordföranden i samförstånd. De faktiska målen föreslås av Ersättningsutskottet och beslutas av styrelsen. Övriga medarbetares mål sätts upp av respektive överordnad. Den rörliga lönedelen för 2008 varierar

#### Total lön

- Marknadsmässig för att skapa drivkraft för medarbetarna i syfte att styra verksamheten mot långsiktig god avkastning

### Ersättning till företagsledning 2007–2008

Tkr	År	Fast lön	Rörlig lön	Teoretiskt värde av tilldelad långsiktig aktierelaterad lön	Total lön	Pensionskostnader och förmåner	Övriga ersättningar och förmåner	Total ersättning
Vd								
Börje Ekholm	2008	8 254	2 706	4 405	15 365	2 627	750	18 742
	2007	8 260	2 781	4 500	15 541	2 565	636	18 742
Ledningsgruppen exkl. vd								
	2008	17 244	9 371	6 677	33 292	5 917	588	39 797
	2007	16 331	7 763	7 242	31 336	4 217	487	36 040

Beloppen är beräknade på bokföringsmässiga grunder, det vill säga inklusive eventuella reservförändringar i semesterlöneskuld med mera. För mer information om företagsledningens och övriga anställdas ersättning samt de olika programmen för långsiktig aktierelaterad lön, se not 5 i årsredovisningen 2008.

mellan olika affärsområden och uppgår för verkställande direktören till maximalt 40 procent av fast lön. För övriga anställda uppgår den rörliga lönen till mellan 0 och 80 procent av fast lön, men för ett ytterst begränsat antal nyckelpersoner kan den rörliga delen uppgå till 100 procent av fast lön. Verkställande direktören kan om han anser att en person inom företaget gjort en exceptionell insats under året, besluta att ge ytterligare rörlig lön. En ytterligare rörlig lön förutsätter emellertid ett specifikt godkännande av Ersättningsutskottet. I dessa fall kan den rörliga lönedelen komma att överstiga 100 procent av fast lön.

Medarbetare i den Aktiva portföljförvaltningen deltar i ett vinstdelningsprogram som innebär att de erhåller en rörlig lön motsvarande 20 procent av verksamhetens resultat, vilket kan medföra att den rörliga lönedelen överstiger 100 procent av fast lön. Se vidare not 5 i årsredovisningen.

Investor har under åren 1999-2008 genomfört program för långsiktig aktierelaterad lön i form av personaloptionsprogram vilka från och med 2000 har omfattat alla medarbetare. Beslut om detta har fattats av Investors styrelse. Från och med 2004 har programmen även godkänts av bolagsstämman. Styrelsens ambition är att skapa en struktur som engagerar medarbetarna och där ersättningen baseras på Investors långsiktiga utveckling. Därmed kopplas en del av den anställdes totala ersättning till företagets långsiktiga utveckling och Investoraktien och den anställda exponeras för såväl kursuppgångar som kursnedgångar.

Inför årsstämman 2006 utarbetade styrelsen ett nytt program för långsiktig aktierelaterad lön. 2008 års program motsvarar i allt väsentligt 2006 och 2007 års program. Programmet för långsiktig aktierelaterad lön består av två delar:

- aktiesparplan samt
- prestationsbaserat aktieprogram.

Under 2008 har Ersättningsutskottet låtit genomföra en grundlig utvärdering av det långsiktiga aktierelaterade löneprogrammet som antogs vid årsstämman 2008. Utvärderingen har medfört att det långsiktiga aktieprogram som läggs fram vid årsstämman 2009 modifieras något. Läs mer om utvärderingen under "Ersättningsutskottets arbete 2008".

För mer information om ersättningar, se not 5 i årsredovisningen samt på hemsidan.

### Verkställande direktör, företagsledning och organisation

Verkställande direktören Börje Ekholm, tillika koncernchef, ansvarar för den löpande operativa verksamheten. En skriftlig instruktion fastlägger ansvarsfördelningen mellan verkställande direktören och styrelsen. Verkställande direktörens ansvar innefattar bland annat löpande investeringar och avyttringar, personal-, finans- och ekonomifrågor, löpande kontakter med företagets intressenter, såsom myndigheter och den finansiella marknaden, samt att tillse att styrelsen får den information som krävs för att kunna fatta väl underbyggda beslut.

Verkställande direktören rapporterar till styrelsen. Verkställande direktören är även ledamot i Investors styrelse och närvarar vid samtliga styrelsemöten, utom då verkställande direktören själv utvärderas samt vid det tillfälle då styrelsen träffar revisorn utan närvaro av personer från företagsledningen.

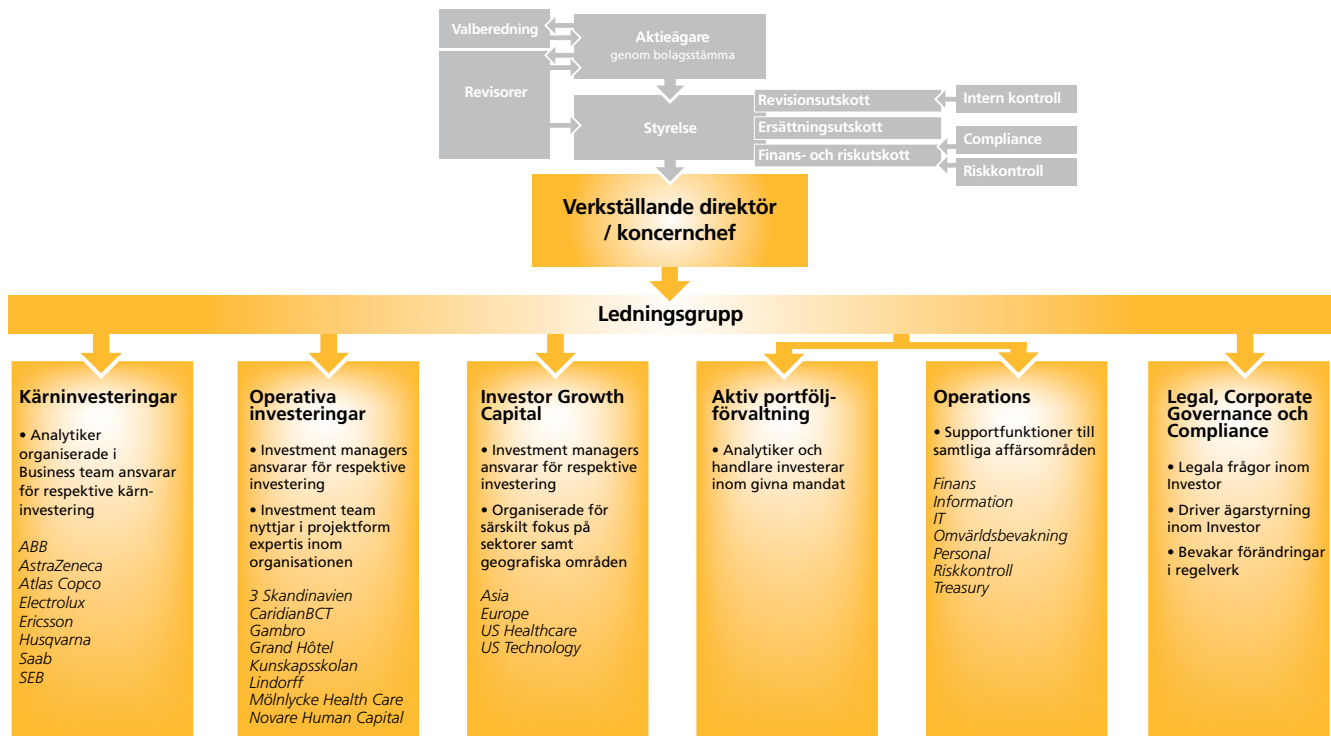
Verkställande direktören har utsett en ledningsgrupp som löpande ansvarar för olika delar av verksamheten. Ledningsgruppen består förutom vd av Johan Bygge, Johan Forssell, Petra Hedengran, Lennart Johansson samt Stephen Campe, som i december ersatte Henry E. Gooss. Respektive ledamot i ledningsgruppen är ansvarig för en eller flera avdelningar; Kärninvesteringar, Operativa investeringar, Investor Growth Capital, Aktiv portföljförvaltning, Operations samt Legal, Corporate Governance och Compliance. För närmare presentation av verkställande direktören och ledningsgruppen se årsredovisningen 2008 sidan 52.

Ledningsgruppen träffas schemalagt en gång i veckan för att driva och följa upp aktuella projekt och frågeställningar inom verksamheten. Utöver veckomötena har ledningsgruppen regelbundna övergripande strategimöten fyra till fem gånger per år. Under 2008 har ledningsgruppen, utöver specifika transaktioner i affärsverksamheten, bland annat diskuterat ämnesområden som; den reviderade koden, riskbedömningsprocessen inom organisationen samt personal- och organisatoriska förändringar.

Inom affärsområdet Kärninvesteringar, som Johan Forssell ansvarar för, arbetar ett antal analytiker som var och en har ansvar för en eller ett par av kärninvesteringarna. Analytikerna analyserar löpande varje innehav, dess bransch och konkurrenter i syfte att identifiera värdeskapande åtgärder samt för att bedöma avkastningspotentialen. Investor tar en aktiv roll i nomineringen av styrelseledamöter till kärninvesteringarna.

Affärsområdet Operativa investeringar som leds av Lennart Johansson består av fyra investment managers, men nyttjar

## Ledningsgruppens styrningsstruktur



i projektform även kompetens från andra relevanta delar av organisationen i arbete med analys och utvärderingar av nya investeringar. Denna typ av investment team användes under året bland annat vid förvärvet av Lindorff. Investor är normalt representerad i styrelsen för de Operativa investeringarna och tar en drivande roll i utvecklingen av bolagen.

Övergripande ansvarig för Investor Growth Capital är Stephen Campe, som även är ansvarig för verksamheten i New York. För verksamheterna på Investor Growth Capitals respektive kontor i Asien, Europa och USA finns en ansvarig person utsedd. På varje kontor arbetar investment managers som har kännedom om de lokala marknaderna och har expertkunskap inom de branscher de följer. Investor Growth Capital är normalt representerat genom sina investment managers i styrelsen för innehaven. Affärsflödet följer en standardiserad process avseende beslut och exekve-

ring samt dokumentation, värdering och uppföljning av innehaven.

Beslut om åtaganden i EQT-fonder fattas av styrelsen. Verkställande direktören och finansdirektören ansvarar för löpande engagemang och uppföljning av åtaganden i EQT-fonderna. Beslut om övriga finansiella investeringar hanteras av verkställande direktören eller av den han utser.

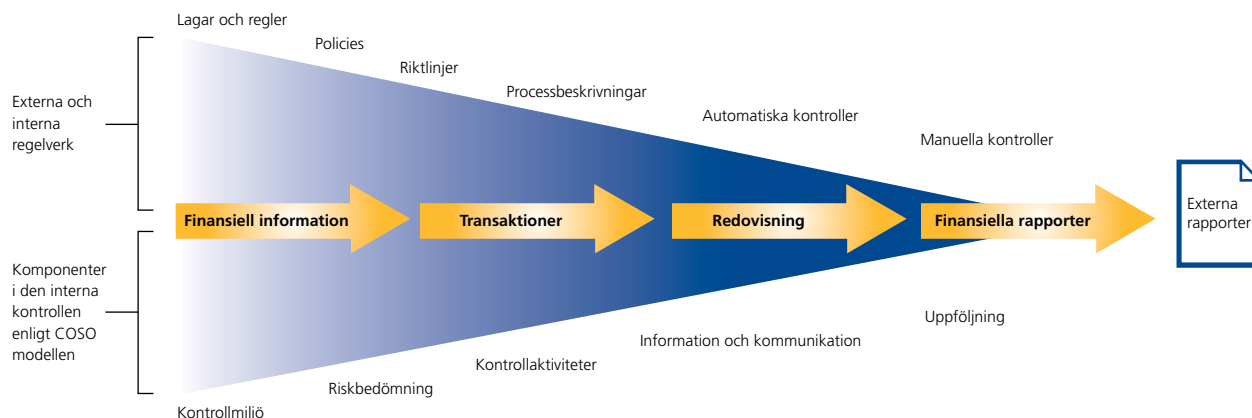
Johan Bygge är finansdirektör och ansvarar för den Aktiva portföljförvaltningen samt Operations. Den Aktiva portföljförvaltningen styrs av mandat och limiter fastställda av styrelsen. Avdelningen omfattar både handlare och analytiker. Verksamheten kontrolleras och följs upp dagligen av funktionen Riskkontroll. Under 2008 har utvärdering av mandat och limiter för den Aktiva portföljförvaltningen genomförts. I Operations ingår funktionerna Finans, Information, IT, Omvärldsbevakning, Personal, Riskkontroll och Treasury. Ansvar och processer inom varje funktion

styrs av fastställda policies och riktlinjer.

För att effektivt kunna stödja affärsverksamheten anpassas organisationen inom Operations till de förändringar som görs inom respektive affärsområde. Inom Operations finns en ledningsgrupp, med representanter för de olika avdelningarna, som träffas veckovis.

Petra Hedengran ansvarar för Legal, Corporate Governance och Compliance funktionen. Legal funktionen ansvarar för de legala frågorna inom företaget. Corporate Governance arbetar dels aktivt med ägarstyrningsfrågor för Investor och innehaven samt dels med bevakning av förändringar av lagar och regler avseende bolagsstyrning. Arbetet med ägarstyrningsfrågor omfattar bland annat utveckling av arbetet inom valberedningar samt analys och övervakning av aktieägares rättigheter. Under 2008 har bland annat frågor om översyn av regelverket kring offentliga uppköpserbjudanden på aktiemarknaden behand-

## Säkerställande av information i den finansiella rapporteringen



Bilden visar överskådligt hur lagar, regler, riktlinjer och kontroller tillsammans säkerställer korrekt och fullständig information i den finansiella rapporteringen.

lats. Vidare har revideringen av bolagsstyrningskoden samt kommande införande av EU-direktivs påverkan på bland annat aktiebolagslagen och årsredovisningslagen följts.

Compliance funktionen strävar efter att tillhandahålla en effektiv process för identifiering av förändringar i lagar och regler samt att öka medvetenheten om legala risker. Compliance funktionen syftar till att säkerställa att företaget uppfyller lagar och kontraktsvillkor samt att motverka respektive minimera uppkomsten och omfattningen av oönskade händelser och dess effekter. Compliance funktionen tillhandahåller dessutom interna regelverk i detta syfte. Under 2008 har Compliance bland annat deltagit i den fördjupade riskanalys som genomförts i organisationen, genomfört grundlig översyn av interna policies och processer samt utbildat personalen i regelefterlevnad.

### Styrelsens beskrivning av intern kontroll och riskhantering avseende den finansiella rapporteringen

Denna beskrivning av intern kontroll och riskhantering avlämnas av Investors styrelse och har upprättats i enlighet med Svensk kod för bolagsstyrning, avsnitt 10.5 och 10.6, och är därmed avgränsad till intern

kontroll avseende den finansiella rapporteringen<sup>1)</sup>. Beskrivningen utgör inte en del av de formella årsredovisningshandlingarna.

Styrelsen ansvarar, enligt den svenska aktiebolagslagen och Svensk kod för bolagsstyrning, för den interna kontrollen. Intern kontroll och riskhantering utgör en del av styrelsens och ledningens styrning och uppföljning av verksamheten och syftar till att säkerställa att verksamheten bedrivs ändamålsenligt och effektivt, att den finansiella rapporteringen är tillförlitlig samt att lagar, förordningar och interna regelverk efterlevs. Under 2008 har Investors styrelse och ledning lagt särskilt fokus på riskbedömningsprocessen, vilket beskrivs mer utförligt under avsnittet "Riskbedömning" nedan.

Intern kontroll och riskhantering är integrerade delar i alla processer inom Investor. Investors interna kontroll och riskhantering avseende den finansiella rapporteringen är utformad för att hantera risker i processerna kring upprättandet av den finansiella rapporteringen samt för att uppnå en hög tillförlitlighet i den externa rapporteringen. Inom Investor, som i huvudsak hanterar finansiella transaktioner, är den interna kontrollen för den

finansiella rapporteringen primärt inriktad på att säkerställa en effektiv och tillförlitlig hantering och redovisning av köp och försäljningar av värdepapper samt en korrekt värdering av värdepappersinnehaven.

Den interna kontrollen beskrivs vanligen enligt det ramverk för intern kontroll som Committee of Sponsoring Organizations of the Treadway Commission (COSO) utgivit. Enligt detta ramverk består den interna kontrollen av komponenterna; kontrollmiljö, riskbedömning, kontrollaktiviteter, information och kommunikation samt uppföljning.

### KONTROLLMILJÖ

En god kontrollmiljö utgör grunden för effektiviteten i ett bolags interna kontrollsystem. Den bygger på en organisation där det finns tydliga beslutsvägar och där befogenheter och ansvar definierats med tydliga riktlinjer samt en företagskultur med gemensamma värderingar och den enskilde individens medvetenhet om sin roll i upprätthållandet av god intern kontroll.

För Investors samtliga affärsområden finns policies, riktlinjer och detaljerade processbeskrivningar för de olika momenten i respektive affärsflöde, från transaktionshantering till bokföring

1) Med finansiell rapportering avses delårsrapporter, bokslutskommuniké och årsredovisning.

och upprättande av den externa rapporteringen. Dessa dokument anger regler för vem som har ansvar för en specifik uppgift, vilket mandat och vilka befogenheter som ingår samt hur validering utförs. Styr-dokumenterna uppdateras vid behov för att alltid spegla gällande lagar och regler samt processförändringar. Under 2008 har Compliance funktionen stöttat organisationen med information och utbildning avseende gällande styrdokument.

#### RISKBEDÖMNING

Riskbedömning, det vill säga identifiering och utvärdering av bolagets risker är en årligen återkommande process inom Investor. Riskbedömningen görs i form av självutvärdering och innefattar även att sätta handlingsplaner för att reducera identifierade risker.

Finans- och riskutskottet samt Revisionsutskottet inom styrelsen ansvarar för att väsentliga finansiella risker respektive risker för fel i den finansiella rapporteringen identifieras och hanteras. Under 2008 beslutades att se över riskbedömningen utifrån ett helhetsperspektiv och skapa en tydligare koppling mellan verksamhetsstyrning och riskhanteringen. Dessutom ville ledningen öka riskmedvetenheten i organisationen och säkerställa att samtliga affärsområden, processer och avdelningar har en samsyn på risker inom verksamheten. Riskanalyserna har i år genomförts i grupper med representanter från organisationens olika funktioner för att belysa hela affärsprocesserna från affär till redovisning samt för att säkerställa att även eventuella risker mellan avdelningar identifieras. Vid riskbedömningen för samtliga affärsområden har investment managers och personal från värdepappersadministrationen, koncernredovisningen, IT-avdelningen, Compliance, financial controllers samt personal från Intern kontroll funktionen deltagit. Dessutom har en representant från ledningsgruppen närvarat vid samtliga riskseminarier.

Riskbedömningen har omfattat hela affärsflödet med beaktande av bland

#### Kontinuerlig riskbedömning inom Investor



annat system, kontrollaktiviteter och nyckelpersoner. De identifierade riskerna har ställts i relation till Investors tillgångar så som finansiella tillgångar, varumärke, personal, information och IT/infrastruktur. Vid behov har handlingsplaner beslutats för att minimera sannolikheten för och effekten av identifierade risker. Riskbedömningen har omfattat samtliga processer inom Investor och har inte begränsats enbart till risker i den finansiella rapporteringen. De identifierade riskerna har sammanställts i en företagsövergripande riskkarta.

Utifrån den riskbedömning som gjorts för respektive affärsområde beslutar Revisionsutskottet om vilka av de identifierade riskerna som Intern kontroll funktionen ska prioritera under året. Fokus läggs på risker i den finansiella rapporteringen avseende väsentliga resultat- och balansposter, som relativt sett är högre beroende på komplexiteten i processen eller där effekterna av eventuella fel riskerar att bli stora, då värdena i transaktionerna är betydande. Resultat av utförda granskningar leder

till åtgärder som exempelvis förbättrade kontrollrutiner för att ytterligare säkerställa en korrekt finansiell rapportering. Uppföljning av åtgärder för övriga risker bevakas av Finans- och Riskutskottet.

För närmare beskrivning av Investors olika risker se dels Förvaltningsberättelsen sid 55 och dels i not 29 sid 102.

#### KONTROLLAKTIVITETER

För att säkerställa att verksamheten bedrivs effektivt samt att den finansiella rapporteringen vid varje rapporttillfälle ger en rättvisande bild, finns i varje process ett antal kontrollaktiviteter inbyggda. Dessa kontrollaktiviteter involverar alla nivåer av organisationen från styrelse och företagsledning till övriga medarbetare. Kontrollaktiviteter syftar till att förebygga, upptäcka och korrigerar fel och avvikelser. Inom Investor omfattar kontrollaktiviteterna bland annat godkännande av affärs- transaktioner, avstämning med externa motparter, daglig uppföljning av risk- exponering, dagliga konto- och depå-

avstämningar, månadsvis resultatuppföljning samt analytisk uppföljning av beslut.

Investors finansiella rapporter analyseras och valideras av bolagets financial controllers. Valideringen omfattar både automatiska kontroller, till exempel avvikelseberättelser, och manuella kontroller så som rimlighetsbedömning av värdena. Effektiviteten i de automatiska kontrollerna i IT-systemen följs upp utifrån information från systemansvariga i affärsprocessen.

Under 2008 har riskanalysen lett till vidareutveckling av vissa kontrollaktiviteter bland annat inom affärsområdena Kärninvesteringar, Operativa investeringar och Aktiv portföljförvaltning. Åtgärdsplaner har beslutats varav ett antal redan är färdigställda. Finansavdelningens processer för validering av de finansiella rapporterna har ytterligare finjusterats under 2008.

#### Finansiell information lämnas regelbundet genom

- Investors årsredovisning
- Delårsrapporter och bokslutskommuniké
- Pressmeddelanden om händelser som väsentligt kan påverka aktiekursen
- Investors hemsida

#### INFORMATION OCH KOMMUNIKATION

Investors styrelse har fastställt en kommunikationspolicy som anger vad som ska kommuniceras, av vem samt på vilket sätt informationen ska utges för att säkerställa att den externa informationen blir korrekt och fullständig.

För att uppnå en effektiv och korrekt informationsspridning både internt och externt krävs att alla delar inom organisationen kommunicerar och utbyter relevant information. Inom Investor finns riktlinjer för hur den finansiella informationen ska kommuniceras såväl externt som mellan ledning och övriga medarbetare. En förutsättning för korrekt informationsspridning är även goda rutiner kring informations-säkerhet. Det projekt om informations-säkerhet som initierades 2007 har fortgått under 2008.

#### UPPFÖLJNING

Efterlevnad och effektivitet i de interna kontrollerna följs upp löpande både av styrelse och ledning för att säkerställa kvaliteten i processerna. Företagets ekonomiska situation och strategi avseende den finansiella ställningen behandlas vid varje styrelsemöte, där styrelsen får utförliga månatliga rapporter avseende den finansiella ställningen och utvecklingen av verksamheten. Revisionsutskottet fyller en viktig funktion i att säkerställa kontrollaktiviteter för väsentliga riskområden i processerna till den finansiella rapporteringen. Revisionsutskottet, ledningen samt funktionen Intern kontroll följer regelbundet upp rapporterade brister.

Funktionen Intern kontroll utgör en objektiv stödfunktion till styrelsen avseende den interna kontrollstrukturen genom att dels gå igenom väsentliga riskområden och dels göra granskningsinsatser och uppföljningar inom utvalda områden. Funktionen arbetar proaktivt med att föreslå förbättringar i kontrollmiljön. Funktionen Intern kontroll planerar sitt arbete med Revisionsutskottet, ledningen och de externa revisorerna och avrapporterar löpande under året sitt arbete till Revisionsutskottet.

Under 2008 har funktionen för intern kontroll utfört särskild granskning av värderingsprocessen i samband med den månatliga finansiella rapporteringen av innehaven i EQT samt för affärsområdet Operativa investeringar. Dessutom har Intern kontroll funktionen följt upp att åtgärder, till följd av resultat från tidigare års granskning, bland annat av de utländska dotterbolagens processer avseende den månatliga finansiella rapporteringen, har fullföljts.

#### Mer information om Investors bolagsstyrning finns på hemsidan, [www.investorab.com](http://www.investorab.com)

Bland annat finns:

- Årsstämmor sedan 2004 med tillhörande dokumentation
- Valberedningar sedan 2005 med tillhörande dokumentation
- Bolagsordningen
- Information om styrelsen, utskotten och deras arbete
- Information om revisorer
- Information om bolagsledningen
- Information om ersättningar
- Bolagsstyrningsrapporter sedan 2004
- Internkontrollrapporter sedan 2005

#### Socialt ansvarstagande och hållbart företagande

Corporate Social Responsibility (CSR), innebär att företag engagerar sig och tar ansvar för samhällsutvecklingen. Företagens strategi och hantering av CSR frågor utgör en del av företagets styrning. I begreppet CSR innefattar vi ett antal frågor så som miljö, mänskliga rättigheter och arbetsvillkor. Vi har en lång tradition av att agera som ansvarsfullt företag och ägare. En CSR-policy ligger till grund för arbetet inom detta område. Vår grundinställning är att bolag som tar hänsyn till sina intressenter och samhället i stort ökar förutsättningarna för god långsiktig lönsamhet. Vårt arbete har två olika perspektiv; dels utifrån vår roll som ägare och investerare, dels som arbetsgivare.

#### SOCIALT ANSVAR SOM ÄGARE

I de bolag där vi har ett inflytande, eftersträvas att verksamheten bedrivs på ett ansvarsfullt och etiskt sätt. Precis som alla andra frågor angående våra innehav kan vi framför allt påverka via styrelsearbetet. Som en del av utvärderingsprocessen av nyinvesteringar ingår en bedömning av bolagets risker, eller möjligheter, kopplade till CSR-området.

Riskerna och utmaningarna inom CSR-området varierar mellan företag, branscher och länder. En grundförutsättning för all verksamhet är att lagar och regler efterlevs. Därutöver uppmanas bolagen att upprätta policier och målsättningar för

de frågeställningar inom CSR-området som är mest relevanta och viktiga för dem. Flera av innehaven arbetar aktivt med frågeställningar inom CSR och ligger långt fram. Några exempel:

- AstraZeneca arbetar aktivt med områden som hur läkemedel påverkar miljön, djuretik, patientsäkerhet, tillgång till medicin i utvecklingsländer och leverantörskontakter. Till exempel är AstraZeneca ett av få läkemedelsföretag i världen med eget miljölaboratorium i Storbritannien, där företaget bland annat utför miljörisksbedömningar av läkemedel.
- För fjärde året i rad har Atlas Copco utnämnts till ett av de 100 mest framgångsrika företagen i världen ur ett hållbarhetsperspektiv. Atlas Copcos produktionsenheter är ISO 14001 certifierade och bolaget ställer krav på miljöstyrningssystem från sina leverantörer. Inom produktutvecklingen arbetar bolaget för att sänka energiförbrukningen under produktens livscykel.
- Ericsson har uppnått målet om att förbättra energieffektiviteten i sina 3G-basstationer med 80 procent under perioden 2001-2008. För 2009 har Ericsson höjt målet och planerar att ytterligare minska bolagets totala koldioxidpåverkan med 40 procent under de kommande fem åren. 2008 hedrades Ericsson med det prestigefyllda priset Wall Street Journal Technology Innovation Award för design konceptet Ericsson Tower Tube.
- Grand Hôtel har satt upp miljömål inom ett antal områden. De viktigaste är uppvärmning och avkylning av hotellet, sophantering samt att större delen av maten är ekologisk. Bolaget arbetar efter Svanens miljömärkning.
- Husqvarnas produkter är idag ledande inom flera områden vad gäller minskad miljöpåverkan. Två exempel är X-TORQ® motorn för handhållna produkter samt robotgräsklipparen AUTOMOWER™. Den patenterade X-TORQ® motorn reducerar bränslekonsumtionen med upp till

20 procent och avgasutsläppet med upp till 60 procent vilket möter de strängaste utsläppskraven i USA och Europa. Den nyligen lanserade AUTOMOWER™ Solar Hybrid är en ny version av robotgräsklipparen, som drivs av solpanel i kombination med batteri. Solpanelen gör att energiförbrukningen minskar och att livslängden på batterierna ökar.

- Mölnlycke Health Care var redan 2002 en av de första, inom branschen för medicinutrustning, att bli ISO 14001 certifierade. Sedan dess har bolaget globalt prioriterat en sund miljötilämpning. Mölnlycke Health Care har en omfattande miljöpolicy och de huvudsakliga miljömålen inkluderar att minska transporterens miljöpåverkan, förbättra avfallshantering från produktionen samt ha en bra återvinning och hantering av farligt material. Bolaget har redan uppnått flera viktiga mål.
- SEB införde målet om att banken ska ses som en god samhällsmedborgare och lanserade samtidigt flera viktiga initiativ. Bolaget publicerade sin första hållbarhetsrapport 2007 i enlighet med GRI:s riktlinjer. SEB har även valt att kapitalförvaltning ska uppfylla kraven för FN:s principer för ansvarsfulla investeringar (PRI) samt att banken är även medlem i FN:s Global Compact.

Aktiviteter inom CSR-området är under ständig utveckling. Vi anser att väl strukturerade processer och tydlig CSR strategi är av vikt för riskhantering och värdeskapande även i ett tuffare ekonomiskt affärsklimat.

#### SOCIALT ANSVAR

##### SOM FÖRETAG OCH ARBETSGIVARE

Investor stödjer principerna i "OECD Guidelines for Multinational Enterprises" som innehåller rekommendationer kring anställning, mänskliga rättigheter, miljö, informationsgivning med mera. Investor har en miljöpolicy som syftar till att minimera miljöpåverkan genom att minska resursförbrukningen, återanvända och

återvinna i den utsträckning det är möjligt. Investors direkta påverkan på miljön bedöms som liten då företaget bedriver en mycket begränsad kontorsbaserad verksamhet på en handfull platser i världen. I slutet av 2007 inleddes en översyn av miljöarbetet på Investors huvudkontor, vilket följts upp under 2008. Resultatet från emissionsmätningen har redovisats inom ramen för Carbon Disclosure Project (CDP).

Investors sponsringsaktiviteter inkluderar normalt någon form av samhällsengagemang. Prioriterade områden är ungdomar, utbildning och entreprenörskap. Investor sponsrar bland annat:

- Ung Företagssamhet (entreprenörskapsutbildning på gymnasienivå),
- IFS, en organisation som stödjer personer i Sverige med utländsk bakgrund att starta och utveckla bolag,
- SIFE (socialt entreprenörskap på högskolenivå) samt
- Zon Moderna, (konstpedagogiskt projekt för gymnasieungdomar på Moderna Museet i Stockholm).



# Styrelse

## Jacob Wallenberg

född 1956  
Ordförande sedan 2005  
Vice ordförande 1999-2005  
Ledamot sedan 1998  
**Övriga styrelseuppdrag**  
Vice ordförande: Atlas Copco AB, SAS AB och SEB Skandinaviska Enskilda Banken AB (SEB)  
Styrelseledamot: ABB Ltd, The Coca-Cola Company, Handelshögskolan i Stockholm, Knut och Alice Wallenbergs Stiftelse och Nobelstiftelsen  
**Arbetslivserfarenhet**  
Ordförande: W Capital Management AB och SEB  
Styrelseledamot: Thisbe AB  
Vd och koncernchef: SEB  
Vice vd och chef: storföretagsenheten Enskilda, SEB  
Rådgivare till vd och koncernchef: SEB  
Vice vd och finansdirektör: Investor  
**Utbildning**  
B.Sc. Economics och M.B.A., Wharton School, University of Pennsylvania  
Reservofficer, Flottan  
**Oberoende/Beroende**<sup>1)</sup>  
Oberoende i förhållande till bolaget och bolagsledningen  
Beroende i förhållande till bolagets större aktieägare  
**Styrelseutskott**  
Ordförande: Ersättningsutskott  
Ledamot: Revisionsutskott samt Finans- och riskutskott  
**Aktieinnehav i Investor**<sup>2)</sup>  
335.924

## Anders Scharp

född 1934  
Vice ordförande sedan 2005  
Ledamot sedan 1988  
**Övriga styrelseuppdrag**  
Ordförande: Alectas Överstyrelse  
Ledamot: Kungliga Ingenjörsvetenskapsakademien (IVA)  
**Arbetslivserfarenhet**  
Vd, koncernchef och styrelseordförande:  
AB Electrolux  
Styrelseordförande: AB Ph. Nederman & Co, AB SKF, Saab AB, Scania AB, Incentive AB, Saab-Scania AB, Atlas Copco AB och Svenska Arbetsgivarreföreningen  
Styrelseledamot: Sveriges Industriförbund och Sveriges Verkstadsindustrier  
**Utbildning**  
Civilingenjör, Kungliga Tekniska Högskolan, Stockholm  
**Oberoende/Beroende**<sup>1)</sup>  
Oberoende i förhållande till bolaget och bolagsledningen  
Oberoende i förhållande till bolagets större aktieägare  
**Styrelseutskott**  
Ledamot: Ersättningsutskott  
**Aktieinnehav i Investor**<sup>2)</sup>  
100.000

## Sune Carlsson

född 1941  
Ledamot sedan 2002  
**Övriga styrelseuppdrag**  
Ordförande: Atlas Copco AB  
Styrelseledamot: Autoliv Inc. och Stena AB  
**Arbetslivserfarenhet**  
Vice ordförande: Scania AB  
Vd och koncernchef: AB SKF  
Vice vd: ASEA AB och ABB Ltd  
**Utbildning**  
Civilingenjör, Chalmers Tekniska Högskola, Göteborg  
**Oberoende/Beroende**<sup>1)</sup>  
Oberoende i förhållande till bolaget och bolagsledningen  
Oberoende i förhållande till bolagets större aktieägare  
**Styrelseutskott**  
Ordförande: Revisionsutskott  
**Aktieinnehav i Investor**<sup>2)</sup>  
30.000

## Börje Ekholm

född 1963  
Styrelseledamot sedan 2006  
Se vidare sid 52  
**Oberoende/Beroende**<sup>1)</sup>  
Beroende i förhållande till bolaget och bolagsledningen  
Oberoende i förhållande till bolagets större aktieägare

## Sirkka Hämäläinen

född 1939  
Ledamot sedan 2004  
**Övriga styrelseuppdrag**  
Ordförande: Finska Nationaloperan  
Vice ordförande: KONE Corporation  
Styrelseledamot: SanomaWSOY  
**Arbetslivserfarenhet**  
Nationalekonom och avdelningschef: Finlands Bank (Riksbanken)  
Direktör: Nationalekonomiska avdelningen, Finansministeriet i Finland  
Riksbankschef och Direktionsordförande: Finlands Bank  
Direktionsledamot: Europeiska Centralbanken  
**Utbildning**  
Ekon. Dr., Handelshögskolan, Helsingfors  
**Oberoende/Beroende**<sup>1)</sup>  
Oberoende i förhållande till bolaget och bolagsledningen  
Oberoende i förhållande till bolagets större aktieägare  
**Styrelseutskott**  
Ordförande: Finans- och riskutskott  
**Aktieinnehav i Investor**<sup>2)</sup>  
2.450

## Håkan Mogren

född 1944  
Ledamot sedan 1990  
**Övriga styrelseuppdrag**  
Vice ordförande: AstraZeneca PLC  
Styrelseledamot: Groupe Danone och Marianne och Marcus Wallenbergs Stiftelse  
Ledamot: Kungliga Ingenjörsvetenskapsakademien (IVA)  
**Arbetslivserfarenhet**  
Ordförande: Affibody AB, Sverige-Amerika Stiftelsen, Reckitt Benckiser plc, och Sweden-Japan Foundation  
Styrelseledamot: Norsk Hydro ASA och Rémy Cointreau SA  
Vd och koncernchef: Astra AB och AB Marabou  
**Utbildning**  
Tekn. Dr., Kungliga Tekniska Högskolan, Stockholm  
**Oberoende/Beroende**<sup>1)</sup>  
Oberoende i förhållande till bolaget och bolagsledningen  
Oberoende i förhållande till bolagets större aktieägare  
**Styrelseutskott**  
Ledamot: Revisionsutskott  
**Aktieinnehav i Investor**<sup>2)</sup>  
7.458

1) Oberoende/Beroende enligt NASDAQ OMX Stockholm AB och Svensk kod för bolagsstyrning.  
2) Exkl. syntetiska aktier, för mer information om syntetiska aktier se not 5.



Jacob Wallenberg



Lena Treschow Torell



Peter Wallenberg Jr



Grace Reksten Skaugen



Håkan Mogren

**Grace Reksten Skaugen**

född 1953

Ledamot sedan 2006

**Övriga styrelseuppdrag**

Ordförande: Entra Eiendom AS och

Ferd Holding AS

Styrelseledamot: StatoilHydro ASA

**Arbetslivserfarenhet**

Styrelseledamot: Atlas Copco AB,

Opera Software ASA, Storebrand

ASA och Tandberg ASA

Konsult: Argentum

Fondinvesteringar AS

Director: Corporate Finance Enskilda

Securities, Oslo

Special Project Advisor: AS Aircor-

tractgruppen, Oslo

Venture Capital Consultant: Fearnley

Finance Ltd, London

Microelectronics Research

Officer: Columbia University, New

York

**Utbildning**

M.B.A., BI Norwegian School of

Management, Careers in Business

Program, New York University, Ph.D.,

Laser Physics, Imperial College of

Science and Technology, London

University, B.Sc., Honours, Physics,

Imperial College of Science and

Technology, London University

**Oberoende/Beroende<sup>1)</sup>**

Oberoende i förhållande till

bolaget och bolagsledningen

Oberoende i förhållande till

bolagets större aktieägare

**Styrelseutskott**

Ledamot: Finans- och riskutskott

**Aktieinnehav i Investor<sup>2)</sup>**

1.100

**O. Griffith Sexton**

född 1944

Ledamot sedan 2003

**Övriga styrelseuppdrag**

Styrelseledamot:

Morgan Stanley

**Arbetslivserfarenhet**

Advisory Director och

Managing Director:

Morgan Stanley

**Utbildning**

M.B.A., Stanford University

Graduate School of Business

och B.S.E., Princeton University

**Oberoende/Beroende<sup>1)</sup>**

Oberoende i förhållande till

bolaget och bolagsledningen

Oberoende i förhållande till

bolagets större aktieägare

**Styrelseutskott**

Ledamot: Ersättningsutskott

**Aktieinnehav i Investor<sup>2)</sup>**

1.800

**Lena Treschow Torell**

född 1946

Ledamot sedan 2007

**Övriga styrelseuppdrag**

Styrelseordförande: Miljöstrate-

giska Forskningsstiftelsen MISTRA

och Euro-CASE (European Council

of Applied Sciences and

Engineering)

Styrelseledamot: Dagens Industri

AB, Micronic Laser Systems AB,

Saab AB, AB SKF, Stiftelsen

Chalmers Tekniska Högskola och

AB Ångpanneföreningen (ÅF)

**Arbetslivserfarenhet**

Vd: Kungliga Ingenjör-

vetenskapsakademien, IVA

Styrelseledamot: Getinge AB,

Imegro AB, IRECO Holding AB,

Gambro AB och Telefonaktie-

bolaget LM Ericsson

Research Director: Joint Research

Centre, European Commission,

Bryssel

Vice rektor: Chalmers Tekniska

Högskola, Göteborg

Professor: Materialfysik,

Chalmers Tekniska Högskola

Professor: Fasta Tillståndets Fysik,

Uppsala Universitet

**Utbildning**

Fil.dr., Fysik, Göteborgs Universitet

Docent, Fysik, Chalmers Tekniska

Högskola

**Oberoende/Beroende<sup>1)</sup>**

Oberoende i förhållande till

bolaget och bolagsledningen

Oberoende i förhållande till

bolagets större aktieägare

**Aktieinnehav i Investor<sup>2)</sup>**

16.500

**Peter Wallenberg Jr**

född 1959

Ledamot sedan 2006

**Övriga styrelseuppdrag**

Styrelseordförande: Foundation

Asset Management AB, Grand

Hôtel Holdings och Marcus och

Amalia Wallenbergs

Minnesfond

Vice ordförande:

Knut och Alice Wallenbergs

Stiftelse, Kungliga Auto-

mobilklubben och Stockholms

Handelskammare

Styrelseledamot: Scania AB,

SEB Kort AB och

Stockholmsmässan AB

**Arbetslivserfarenhet**

Styrelseledamot: General

Motors Norden AB

Vd och koncernchef:

Grand Hôtel Holdings

General Manager:

Grand Hôtel

President: Hotel Division

Stockholm-Saltsjön AB

General Manager: Grand

Hôtel, Saltsjöbaden, och Hotel

Skansen, Båstad

**Utbildning**

BSBA Hotel Administration,

University of Denver, Interna-

tional Bachaloria, American

School, Leysin, Schweiz

**Oberoende/Beroende<sup>1)</sup>**

Oberoende i förhållande till

bolaget och bolagsledningen

Beroende i förhållande till

bolagets större aktieägare

**Styrelseutskott**

Ledamot: Revisionsutskott

**Aktieinnehav i Investor<sup>2)</sup>**

57.598

**Hedersordförande  
Peter Wallenberg**

född 1926

Hedersordförande sedan 1997

Ordförande 1982–1997

Ledamot 1969–1982

**Övriga styrelseuppdrag**

Ordförande: Knut och Alice

Wallenbergs Stiftelse

Hedersordförande:

Atlas Copco AB

**Utbildning**

Jur. kand., Stockholms

Universitet



Anders Scharp



Sirrka Hämläinen



O. Griffith Sexton



Sune Carlsson



Börje Ekholm

1) Oberoende/Beroende enligt NASDAQ OMX Stockholm AB och Svensk kod för bolagsstyrning.

2) Exkl. syntetiska aktier, för mer information om syntetiska aktier se not 5.

# Ledning

## **Börje Ekholm**

född 1963  
Styrelseledamot sedan 2006  
Vd och koncernchef sedan 2005  
Medlem av ledningsgruppen sedan 1997, anställd 1992

### **Styrelseuppdrag**

Chalmersinvest AB, Husqvarna AB, KTH Holding AB, Lindorff Group AB, Scania AB, Telefonaktiebolaget LM Ericsson och Universitetsstyrelsen KTH

### **Arbetslivserfarenhet**

Ansvarig Nya investeringar: Investor Vd: Novare Kapital Analytiker Kärninnehav: Investor Associate: McKinsey & Co Inc

### **Utbildning**

M.B.A., INSEAD, Fontainebleau Civilingenjör, Kungliga Tekniska Högskolan, Stockholm

### **Aktieinnehav**

**i Investor**  
296.591

## **Johan Bygge**

född 1956  
Finansdirektör  
Medlem av ledningsgruppen sedan 2007, anställd 2007

### **Styrelseuppdrag**

Aktiemarknadsbolagens förening, Föreningen för god sed på värdepappersmarknaden, Getinge AB, Grand Hôtel, Hi3G (3 Skandinavien), Isaberg Rapid AB, Novare Human Capital och Näringslivets Börskommitté

### **Arbetslivserfarenhet**

Executive Vice President, CFO, Chief Administrative Officer, Corporate Controller: AB Electrolux Deputy Group Treasurer, Deputy Group Controller: Telefonaktiebolaget LM Ericsson, Arthur Andersen

### **Utbildning**

Civilekonom, Handelshögskolan, Stockholm

### **Aktieinnehav**

**i Investor**  
11.465

## **Stephen Campe**

född 1965  
Ansvarig Investor  
Growth Capital  
Medlem av ledningsgruppen sedan december 2008, anställd 1998

### **Styrelseuppdrag**

Axiomed Spine Corporation, Applied Spine Technologies Inc., CardioOptics Inc., Cayenne Medical Inc., CHF Solutions Inc., Galil Medical Ltd. och Intuity Medical, Inc.

### **Arbetslivserfarenhet**

Managing Director: Investor Growth Capital Consultant: McKinsey & Company Investment Banker

### **Utbildning**

M.B.A., Yale School of Management, Bachelor of Applied Science, University of Pennsylvania, Bachelor of Science in Economics, The Wharton School, University of Pennsylvania

### **Aktieinnehav**

**i Investor**  
0

## **Johan Forssell**

född 1971  
Ansvarig Kärninnehav  
Medlem av ledningsgruppen sedan 2006, anställd 1995

### **Styrelseuppdrag**

Atlas Copco AB och Forskningsstiftelsen SSE-MBA

### **Arbetslivserfarenhet**

Analyschef, Ansvarig Verkstad- och Hälsosektorn, Ansvarig Verkstadssektorn, Analytiker Kärninnehav: Investor

### **Utbildning**

Civilekonom, Handelshögskolan, Stockholm

### **Aktieinnehav**

**i Investor**  
28.599

## **Petra Hedengran**

född 1964  
Ansvarig Bolagsstyrning och chefsjurist  
Medlem av ledningsgruppen sedan 2007, anställd 2007

### **Styrelseuppdrag**

Lindorff Group AB

### **Arbetslivserfarenhet**

Partner och Head of Banking and Financing Group: Advokatfirman Lindahl Legal Council och General Counsel Nordic Region: ABB Financial Services AB Tingsnotarie: Stockholms Tingsrätt Associate: Gunnar Lindhs Advokatbyrå

### **Utbildning**

Jur. kand., Stockholms Universitet

### **Aktieinnehav**

**i Investor**  
5.116

## **Lennart Johansson**

född 1955  
Ansvarig Operativa investeringar  
Medlem av ledningsgruppen sedan 2006, anställd 2003

### **Styrelseuppdrag**

Gambro AB, Gambro Holding, IBX Group AB, Mölnlycke Health Care AB och Saab AB

### **Arbetslivserfarenhet**

Vd: b-business partners Vd: Emerging Technologies AB Vice vd/vice affärsområdeschef, Ekonomidirektör: Atlas Copco AB Affärsområdescontroller: Atlas Copco Industrial Technique Managementkonsult: Nordic Management, SMG

### **Utbildning**

Civilekonom, Handelshögskolan, Stockholm

### **Aktieinnehav**

**i Investor**  
12.897

Ledningens innehav av personaloptioner framgår av not 5.



Johan Forssell



Börje Ekholm



Petra Hedengran



Johan Bygge



Stephen Campe



Lennart Johansson