

## BOLAGSSTYRNINGSRAPPORT

Bolagsstyrning avser de beslutssystem genom vilka ägarna, direkt eller indirekt, styr bolaget. För Investor, vars affärsverksamhet är att äga företag och som ägare skapa värde i företagen, är god bolagsstyrning grundläggande. Det gäller både Investors egen organisation och de företag där Investor är ägare.

Investor, som publikt svenskt aktiebolag noterat på NASDAQ OMX Stockholm, tillämpar Svensk kod för bolagsstyrning (Koden). Koden återfinns på [www.bolagsstyrning.se](http://www.bolagsstyrning.se). Denna bolagsstyrningsrapport lämnas i enlighet med Årsredovisningslagen och Koden och redogör för Investors bolagsstyrning under verksamhetsåret 2011. Bolagsstyrningsrapporten har granskats av Investors revisor, se sidan 116.

Under 2011 har inga avvikelser från Koden förekommit. Investor har inte heller haft några överträdelser varken mot NASDAQ OMX Stockholm Regelverk för emittenter eller god sed på aktiemarknaden.

### Bolagsstyrning inom Investor

Till grund för Investors styrning – från aktieägare, styrelse, verkställande direktör till företagsledning – finns gällande externa lagar, regler, rekommendationer samt interna regelverk och företagets bolagsordning.

Det högsta beslutande organet är bolagsstämman, genom vilken Investors aktieägare utövar sitt inflytande i företaget.

Valberedningen tillvaratar samtliga aktieägares intressen och har en beredande roll inför årsstämman avseende bland annat förslag om styrelsens sammansättning.

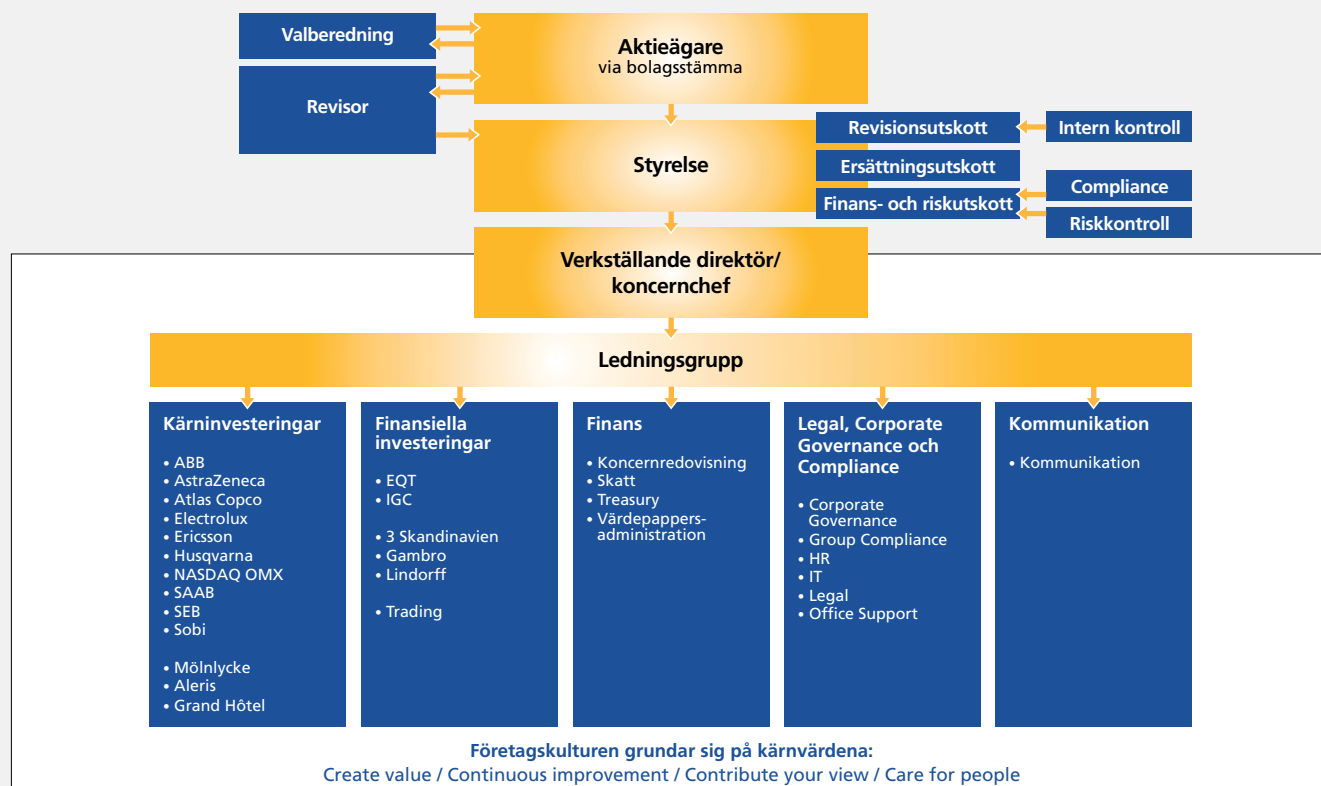
Styrelsen förvaltar, för ägarnas räkning, företagets angelägenheter. Investors styrelse leds av styrelseordförande Jacob Wallenberg. Styrelsen utser den verkställande direktören som ansvarar för företagets löpande förvaltning i enlighet med styrelsens anvisningar. Ansvarsfördelningen mellan styrelsen och verkställande direktören tydliggörs i instruktioner och arbetsordningar som årligen fastställs av styrelsen.

För att effektivisera och fördjupa sitt arbete i vissa frågor har styrelsen inrättat tre utskott: Revisionsutskottet, Ersättningsutskottet samt Finans- och riskutskottet.

Revisionsutskottet kvalitetssäkrar bland annat den finansiella rapporteringen och effektiviteten i företagets interna kontroll. Revisionsutskottet är den främsta kommunikationsvägen mellan styrelsen och företagets revisor.

Ersättningsutskottet har bland annat till uppgift att utvärdera och bereda riktlinjer för lön och annan ersättning samt att besluta om ersättning till ledningsgruppen med undantag av verkställande direktör för vilken styrelsen i sin helhet fastställer ersättningen.

### Bolagsstyrning inom Investor



Finans- och riskutskottet följer upp riskexponering och finansiella strategier samt säkerställer effektiviteten i företagets regelefterlevnad.

#### **Kontroll**

Funktionen Riskkontroll har till uppgift att, med den av styrelsen fastställda riskpolicyn som ramverk, identifiera och kontrollera de risker Investor exponeras för. Riskkontrollfunktionen ansvarar för den samlade interna rapporteringen av Investors väsentliga risker på aggregerad nivå. Riskkontroll rapporterar till Finans- och riskutskottet. Riskkontrollfunktionen ansvarar för att koordinera riskarbetet inom företaget, öka medvetenheten om olika typer av risker och etablera en sund kultur rörande risker och riskhantering.

Compliance funktionen stöder Investors efterlevnad av lagar och regler och tillhandahåller interna regelverk i detta syfte. Compliance rapporterar till Finans- och riskutskottet.

Funktionen Intern kontroll utgör en objektiv stödfunktion till styrelsen avseende den interna kontrollstrukturen genom att dels gå igenom väsentliga riskområden och dels göra granskningsinsatser och uppföljningar inom utvalda områden. Funktionen arbetar proaktivt med att föreslå förbättringar i kontrollmiljön. Funktionen Intern kontroll planerar sitt arbete med Revisionsutskottet, ledningen och den externa revisorn och avrapporterar löpande under året sitt arbete till Revisionsutskottet.

#### **Extern revision**

Styrelsen och verkställande direktörens förvaltning samt företagets finansiella rapportering granskas av den externa revisor som utses av årsstämman. Revisorn rapporterar löpande, både skriftligt och muntligt, till Revisionsutskottet om revisionsarbetet och resultatet av revisionen. Revisorn deltar vid samtliga Revisionsutskottetsmöten.

#### **Verkställande direktör och företagsledning**

Verkställande direktören, Börje Ekholm, ansvarar för den löpande operativa verksamheten. Verkställande direktörens ansvar innefattar bland annat löpande investeringar och avyttringar, personal-, finans- och ekonomifrågor samt löpande kontakter med företagets intressenter, såsom myndigheter och den finansiella marknaden.

Verkställande direktören rapporterar till styrelsen och säkerställer att styrelsen får den information som krävs för att kunna fatta väl underbyggda beslut. Verkställande direktören är även ledamot i Investors styrelse och närvarar vid samtliga styrelsemöten, utom då verkställande direktören själv utvärderas samt vid det tillfälle då styrelsen träffar revisorn utan närvaro av personer från företagsledningen.

Verkställande direktören har utsett en ledningsgrupp som löpande ansvarar för olika delar av verksamheten. Under 2011 utsågs Susanne Ekblom till ny CFO och mot bakgrund av de strukturella förändringarna inom Investor lämnade Stephen Campe ledningsgruppen. Respektive medlem i ledningsgruppen är ansvarig för en eller flera avdelningar. För mer information om verkställande direktören och ledningsgruppen se sidan 43.

Ledningsgruppen träffas regelbundet för att driva och följa upp affärsverksamheten och aktuella projekt samt diskutera personal- och organisatoriska frågeställningar. Dessutom har ledningsgruppen övergripande strategimöten fyra till fem gånger per år då bland annat bedömning av risker görs.

Ledningsgruppen arbetar löpande med specifika transaktioner i affärsverksamheten. Under 2011 fortsatte arbetet med värdeskapandeplaner, tilläggsinvesteringar samt nya investeringsmöjligheter. Ledningsgruppen har särskilt under året fokuserat på omstruktureringen av Investor Growth Capital och de nya affärsområdena, avvecklingen av Aktiv portföljförvaltning samt de utmaningar omstruktureringen och tillhörande minskning av personalstyrkan medfört för organisationen. Ledningsgruppen har även arbetat proaktivt med att säkerställa bolagets finansiella flexibilitet. Kontinuerligt följer ledningsgruppen upp att rätt kompetens finns i organisationen i förhållande till strategi, målsättning och utmaningar.

#### **Styrning av affärsområden**

Inom affärsområdena Kärninvesteringar och Finansiella investeringar arbetar analytiker och investment managers som var och en har ansvar för en eller flera investeringar. Investors analytiker och investment managers analyserar löpande varje innehav, dess bransch och konkurrenter i syfte att identifiera värdeskapande åtgärder samt för att bedöma avkastningspotentialen. I de noterade kärninvesteringarna utövar Investor sitt ägande genom aktivt styrelsearbete.

De helägda rörelsedrivande dotterföretagen, Mönlycke Health Care, Aleris och Grand Hôtel, styr Investor genom den styrelserepresentation Investor har i bolagen. Investors styrelserepresentant utses av Investors verkställande direktör. Styrelserepresentanten verkar för värdeskapande i bolaget, att relevant information kommer Investors ledning och styrelse tillhanda samt att eventuella indikationer på omständigheter i portföljbolagen, som kan påverka Investor, hanteras på ett effektivt sätt.

Investor Growth Capital är sedan 1 juli 2011 ett fristående helägt dotterföretag jämförbart med Investors övriga rörelsedrivande dotterföretag och ingår som ett innehav under Finansiella investeringar.

De partnerägda bolagen Gambro, Lindorff och 3 Skandinavien styrs tillsammans med respektive partner.

Aktiv portföljförvaltning avvecklades under 2011. En begränsad tradingverksamhet har dock behållits för att hantera moderbolagets transaktioner samt för löpande bevakning av marknadsinformation. Denna funktion styrs av mandat och limiter fastställda av styrelsen.

Som stöd till affärsområdena finns på koncernnivå funktionerna Corporate Governance, Group Compliance, HR, IT, Kommunikation, Koncernredovisning, Legal, Office Support, Skatt, Treasury och Värdepappersadministration. Ansvar och processer inom varje funktion styrs av fastställda policyer och instruktioner.

Interna policyer och instruktioner utgör väsentliga styrdokument för hela företaget då de tydliggör ansvar och befogenheter inom speciella områden, till exempel informationssäkerhet, regelefterlevnad och riskhantering.

### Företagskultur

Ledningen och medarbetarnas agerande styrs även av företagskulturen. Ledningsgruppen arbetar aktivt med att engagera alla medarbetare i att utveckla företagskulturen och att leva efter dess värderingar.

### Bolagsstämma och bolagsstämmans beslutanderätt

Årsstämman i Investor hålls i Stockholmsområdet under första halvåret. Tid och ort för stämman samt information om aktieägares rätt att få ärende behandlat på stämman meddelas senast i samband med tredje kvartalsrapporten. Kallelse till årsstämman offentliggörs tidigast sex och senast fyra veckor före årsstämman.

På årsstämman informeras om företagets utveckling det gångna året och beslut tas i ett antal centrala ärenden, såsom val av revisor, ansvarsfrihet för styrelsen, ersättning till styrelsen och revisorn, beslut om antalet styrelseledamöter, val av styrelse för perioden fram till och med nästa årsstämma samt utdelning. Investor eftersträvar alltid att styrelsen, ledningsgruppen, valberedningen och revisorn är närvarande vid bolagsstämma.

För att ha rätt att delta och rösta för sina aktier vid bolagsstämma ska aktieägaren vara införd i aktieboken samt anmäla sig inom viss tid. De aktieägare som inte kan närvara personligen har möjlighet att delta via ombud. För att möjliggöra för icke svensktalande aktieägare att delta, simultantolkas bolagsstämman till engelska. Allt informationsmaterial finns både på svenska och på engelska.

Beslut vid bolagsstämma fattas normalt med enkel majoritet av avgivna röster. I vissa beslutsfrågor föreskriver dock den svenska aktiebolagslagen att ett förslag ska godkännas av en högre andel av de på bolagsstämman företrädde aktierna och avgivna rösterna.

Varje röstberättigad aktieägare i Investor får rösta för fulla antalet av aktieägaren ägda och företrädde aktier utan begränsning i röstetalet. A-aktier berättigar till en röst och B-aktier berättigar till en tiondels röst.

### Årsstämma 2011 och 2012

Investors årsstämma 2011 hölls på Stockholm Waterfront Congress Centre den 12 april. På stämman deltog cirka 1.000 aktieägare inklusive ombud, vilka representerade 75,7 procent av rösterna och 55,3 procent av kapitalet.

Årsstämman 2012 äger rum den 17 april på City Conference Centre i Stockholm. Aktieägare som vill ha ett ärende behandlat på årsstämman har kunnat lämna ärenden för behandling av årsstämman fram till den 28 februari 2012.

Verkställande direktörens presentation vid årsstämman publiceras på hemsidan dagen efter årsstämman. På hemsidan finns även kontaktinformation avseende ärenden till årsstämman, samtliga erforderliga dokument inför årsstämman samt protokollet från årsstämman.

### Aktier, ägande och utdelningspolicy

Vid utgången av 2011 hade Investor 134.329 aktieägare enligt det av Euroclear Sweden förda aktieägarregistret. Sett till ägarandel dominerar institutionella ägare. Den enskilt största kategorin utgörs av stiftelser. Investors aktiekapital uppgick till 4.795 Mkr bestående av totalt 767 miljoner aktier fördelade på 312 miljoner A-aktier och 455 miljoner B-aktier.

Utdelningspolicyen innebär att en hög andel av mottagna utdelningar från noterade kärninvesteringar vidareutdelas samt att en distribution sker till aktieägarna från övriga nettotillgångar som motsvarar en direktavkastning i linje med aktiemarknaden. Målsättningen är att åstadkomma en utdelning med jämn tillväxt över tiden.

Årsstämman 2011 beslutade en utdelning till aktieägarna om 5,00 kronor per aktie. Till Årsstämman 2012 föreslår styrelsen och verkställande direktören en utdelning till aktieägarna om 6,00 kronor per aktie.

### Investors 10 största aktieägare sorterade efter röstandel 31 december 2011<sup>1)</sup>

	% av röster	% av kapital
Knut och Alice Wallenbergs Stiftelse <sup>2)</sup>	40,2	18,7
Marianne och Marcus Wallenbergs Stiftelse <sup>2)</sup>	4,9	2,3
SEB-Stiftelsen	4,7	2,3
Third Avenue Management LLC	3,5	1,6
Skandia Liv	3,1	1,5
Marcus och Amalia Wallenbergs Minnesfond <sup>2)</sup>	3,1	1,4
Alecta	2,7	4,9
AMF Pension	2,1	2,1
Robur fonder	1,9	1,6
Tredje AP-Fonden	0,8	1,1
<b>Totalt</b>	<b>67,0</b>	<b>37,5</b>

1) Direkt- och förvaltarregistrerade innehav hos Euroclear Sweden.

2) Totalt de tre största Wallenbergstiftelserna: 48 procent av rösterna och 22 procent av kapitalet.

### Återköp av egna aktier

Sedan år 2000 har styrelsen begärt och fått mandat från bolagsstämman att köpa tillbaka egna aktier. Vid ingången av 2011 var 6.683.800 B-aktier återköpta. Under 2011 har inga ytterligare aktier återköpts, dock har 14.642 aktier, av tidigare återköpta aktier, avyttrats. För mer information om återköpta aktier se sidan 33.

Investors generella bedömning är att det för närvarande är mer attraktivt ur ett långsiktigt aktieägarperspektiv att kapital investeras i nya och existerande innehav med hög avkastningspotential än att återköpa egna aktier.

### Valberedning

Årsstämman beslutar hur valberedningen ska utses.

Vid årsstämman 2011 beslutades att Investor ska ha en valberedning som består av Investors styrelseordförande samt en representant för vardera av de fyra till röstetalet största aktieägarna eller ägargrupperna. Valberedningens sammansättning baseras på tillhandahållen förteckning av Euroclear Sweden över registrerade aktieägare och ägargrupper och övrig tillförlitlig ägarinformation per den sista bankdagen i augusti.

### Valberedningens arbete inför årsstämman 2012

Valberedningen har fram till den 28 februari 2012 haft tre protokollförda möten samt kontakt däremellan. Vid valberedningens första möte valdes Hans Wibom, Wallenbergstiftelserna, till valberedningens ordförande. Samtliga ledamöter presenteras i tabell nedan. I samband med att valberedningen påbörjade sitt arbete undertecknade var och en av representanterna ett sekretessavtal.

Valberedningen har, enligt beslut på Investors årsstämma 2011, uppgiften att arbeta fram och presentera förslag att framläggas på årsstämman 2012 avseende ordförande vid årsstämman, styrelse och styrelseordförande, styrelsearvode uppdelat på ordförande, ledamöter och utskott, revisor samt revisionsarvode.

I sitt nomineringsarbete har valberedningen, i syfte att göra korrekta bedömningar i fråga om styrelsesammansättning, bland annat tagit del av utvärderingen av styrelsen och dess arbete samt styrelseordförandens redogörelse för företagets verksamhet, mål och strategier.

För att bedöma i vilken grad den nuvarande styrelsen uppfyller de krav som kommer att ställas på styrelsen till följd av företagets situation och framtida inriktning har valberedningen diskuterat styrelsens storlek och sammansättning, vad avser till exempel bransch erfarenhet, kompetens, internationell erfarenhet och mångfald. En viktig utgångspunkt är principen att styrelsens sammansättning ska spegla och ge utrymme åt de olika kompetenser och erfarenheter som krävs för Investors långsiktiga ägarengagemang.

Valberedningen har också tagit del av utvärdering av årets revisionsinsats samt Revisionsutskottets förslag till revisor och arvodering av revisionsinsatsen.

Valberedningens förslag offentliggörs i samband med kallelsen och presenteras tillsammans med en redogörelse för valberedningens arbete på årsstämman.

### Valberedningens ledamöter inför årsstämman 2012

Valberedningsledamot	Oberoende i förhållande till bolaget och bolagsledningen	Oberoende i förhållande till bolagets större aktieägare	31/12-11 % av röster
Hans Wibom, Wallenbergstiftelserna	Ja	Nej <sup>1)</sup>	48,2
Lars Isacson, SEB-Stiftelsen	Ja	Ja	4,7
Curtis Jensen, Third Avenue Management LLC	Ja	Ja	3,5
Caroline af Ugglas, Skandia Liv	Ja	Ja	3,1
Jacob Wallenberg, Styrelseordförande	Ja	Nej <sup>2)</sup>	

Valberedningens sammansättning offentliggjordes den 27 september 2011. Valberedningens sammansättning uppfyller Kodens krav om oberoende ledamöter.

1) Representerar Wallenbergstiftelserna.

2) Ledamot i Knut och Alice Wallenbergs Stiftelse.

### Styrelse

Styrelsen utses av årsstämman med en mandatperiod fram till och med slutet av nästa årsstämma. Styrelsen förvaltar för ägarnas räkning företaget genom att fastställa mål och strategi, utvärdera den operativa ledningen samt säkerställa system för uppföljning och kontroll av etablerade mål. Det är också styrelsens ansvar att säkerställa korrekt informationsgivning till företagets intressenter, efterlevnad av lagar och regler samt etablering och utveckling av etiska riktlinjer och interna policyer. Investors styrelse är beslutför om mer än hälften av ledamöterna är närvarande. Styrelsens arbete med att säkerställa kvalitén i den finansiella rapporteringen beskrivs i avsnittet "Intern kontroll och riskhantering avseende den finansiella rapporteringen".

Styrelsen i Investor ska enligt § 5 i bolagsordningen bestå av minst tre och högst elva ledamöter samt högst fyra suppleanter. Inför årsstämman 2012 föreslår styrelsen att § 5 i bolagsordningen ändras. För ytterligare information, se hemsidan. Årsstämman beslutar det exakta antalet styrelseledamöter. Styrelsen biträds av en styrelse-sekreterare som inte är ledamot i styrelsen. Styrelseledamöterna ska ägna Investor den tid och omsorg som uppdraget kräver. Varje styrelseledamot ansvarar för att begära in eventuell kompletterande information som han/hon anser nödvändig för att fatta underbyggda beslut. För att ge nya ledamöter kunskap om verksamheten genomgår de en introduktionsutbildning som bland annat innefattar möten med företagets avdelningschefer. Styrelseledamöterna erhåller kontinuerlig uppdatering av nya regler, praxis och förordningar som kan påverka verksamheten.

### Styrelsens ordförande

Styrelseordföranden utses av årsstämman. Styrelseordföranden ska bland annat organisera och leda styrelsearbetet, se till att styrelsen kontinuerligt fördjupar sina kunskaper om företaget, förmedla synpunkter från ägarna samt vara ett stöd för verkställande direktören. Styrelseordföranden och verkställande direktören tar fram förslag till dagordning för styrelsemöten. Styrelseordföranden kontrollerar att styrelsens beslut verkställs effektivt samt ansvarar även för att styrelsens arbete årligen utvärderas och att valberedningen informeras om resultatet av utvärderingen.

Utöver sitt aktiva engagemang i Investor är styrelsens ordförande, Jacob Wallenberg, engagerad i ett flertal andra bolag och i en rad internationella organisationer. Han har ett stort internationellt nätverk och deltar i olika policyforum.

### Styrelseledamöter

Styrelsen har från årsstämman 2011 bestått av elva ledamöter och inga suppleanter. På årsstämman 2011 omvaldes Jacob Wallenberg, Gunnar Brock, Sune Carlsson, Börje Ekholm, Tom Johnstone, Carola Lemne, Grace Reksten Skaugen, O. Griffith Sexton, Lena Treschow Torell samt Peter Wallenberg Jr. Styrelseledamoten Sirkka Hämläinen avböjde omval och Hans Stråberg nyvaldes som ordinarie ledamot. Jacob Wallenberg valdes av årsstämman till styrelsens ordförande för tiden intill nästa årsstämma. Verkställande direktören, Börje Ekholm, är den enda styrelseledamoten som ingår i företagets ledning.

Andelen kvinnor och andelen utländska ledamöter i styrelsen är båda 27 procent. För närmare presentation av styrelsen se sidan 44 och hemsidan.

Styrelsesammansättningen i Investor uppfyller kraven avseende oberoende ledamöter. Några av styrelseledamöterna är styrelseledamöter i bolag som ingår bland Investors innehav och får styrelsearvoden från dessa bolag. Valberedningen och företaget anser inte att sådana arvoden innebär att dessa ledamöter är beroende av Investor eller dess ledning. En samlad bedömning av respektive styrelseledamots oberoende presenteras i tabellen nedan.

### Styrelsens arbetsordning

Styrelsens arbete styrs, utöver lagar och rekommendationer, av styrelsens arbetsordning som reglerar styrelsens arbetsformer och uppgifter. Arbetsordningen innehåller också instruktioner för verkställande direktören och utskotten. Styrelsen ser årligen över arbetsordningen och fastställer den genom styrelsebeslut.

I arbetsordningen beskrivs bland annat vilka punkter som vid varje styrelsemöte regelbundet ska återfinnas på agendan samt det konstituerande styrelsemötets agenda. Arbetsordningen innehåller också riktlinjer för vilka beslut som styrelsen kan delegera till verkställande direktören.

### Utvärdering av styrelsen

Styrelseordföranden initierar en gång per år, i enlighet med styrelsens arbetsordning, en utvärdering av styrelsens arbete.

2011 års utvärdering har utförts så att varje styrelseledamot anonymt besvarat ett frågeformulär uppdelat i ett antal olika avsnitt innefattande bland annat samarbetsklimat, kunskapsbredd och hur styrelsearbetet har genomförts. Därutöver har styrelseordföranden haft enskild diskussion med respektive ledamot om årets styrelsearbete.

Utvärderingens syfte är att få en uppfattning om styrelseledamöternas åsikt om hur styrelsearbetet bedrivs och vilka åtgärder som kan göras för att effektivisera styrelsearbetet. Avsikten är också att få en uppfattning om vilken typ av frågor styrelsen anser bör ges mer utrymme och på vilka områden det eventuellt krävs ytterligare kompetens i styrelsen.

Resultatet av utvärderingen har diskuterats i styrelsen och har av styrelsens ordförande delgivits valberedningen.

Styrelsen utvärderar fortlöpande verkställande direktörens arbete genom att följa verksamhetens utveckling mot de uppsatta målen. En gång per år görs en formell utvärdering.

### Styrelsens arbete 2011

Under året har hållits 13 styrelsemöten varav tio ordinarie, ett konstituerande och två extraordinarie styrelsemöten. Respektive ledamots närvaro presenteras i tabell på sidan 40. Sekreterare vid styrelsemötena har varit chefsjuristen Petra Hedengran. Inför styrelsemötena har ledamöterna erhållit omfattande skriftligt material beträffande de frågor som ska behandlas vid mötet.

Mycket av styrelsens tid har under året ägnats åt den omstrukturering av verksamheten som offentliggjordes den 7 april, 2011, förvärv av ytterligare aktier i bland annat ABB, Atlas Copco, Electrolux, Ericsson, Husqvarna och NASDAQ OMX, tilläggsinvesteringar i Aleris, nyemissionen i Sobi samt avyttringen av Aker Holding AS. Samtliga transaktioner föregicks av ett omfattande analysarbete inom Investor vilket redovisades och behandlades i styrelsen.

Med anledning av den globala finansiella oron har styrelsen under året sett över Investors finansiella flexibilitet, bland annat beslutades om ytterligare lån i Euro.

Då en av styrelsens ledamöter, Carola Lemne, är vd för Praktiker-tjänst AB som bedriver en med Aleris delvis konkurrerande verksamhet har detta inneburit att hon dels varit förhindrad att delta i

### Styrelse 2011

Ledamot	Invald	Befattning	Född	Nationalitet	Oberoende i förhållande till bolaget och bolagsledningen	Oberoende i förhållande till bolagets större aktieägare
Jacob Wallenberg	1998	Ordförande	1956	Svensk	Ja	Nej <sup>1)</sup>
Sune Carlsson	2002	Vice ordförande	1941	Svensk	Ja	Ja
Gunnar Brock <sup>2)</sup>	2009	Ledamot	1950	Svensk	Nej <sup>3)</sup>	Ja
Börje Ekholm	2006	Ledamot	1963	Amerikan/svensk	Nej <sup>4)</sup>	Ja
Tom Johnstone	2010	Ledamot	1955	Brittisk	Ja	Ja
Carola Lemne	2010	Ledamot	1958	Svensk	Ja	Ja
Grace Reksten Skaugen	2006	Ledamot	1953	Norsk	Ja	Ja
O. Griffith Sexton	2003	Ledamot	1944	Amerikan	Ja	Ja
Hans Stråberg	2011	Ledamot	1957	Svensk	Nej <sup>3)</sup>	Ja
Lena Treschow Torell	2007	Ledamot	1946	Svensk	Ja	Ja
Peter Wallenberg Jr	2006	Ledamot	1959	Svensk	Ja	Nej <sup>1)</sup>

1) Ledamot i Knut och Alice Wallenbergs Stiftelse.

2) Förvärvade i samband med tillträde som styrelseordförande i Mölnlycke Health Care 2007, och således före inval i styrelsen för Investor, aktier (stamaktier och preferensaktier) i Mölnlycke Health Care inom ramen för ett aktieinvesteringsprogram för styrelse och ledande befattningshavare i detta bolag. Denna omständighet bedöms inte innebära att Gunnar Brock av detta skäl är beroende av Investor eller dess ledning.

3) Har under de senaste fem åren varit vd i närstående bolag.

4) Verkställande direktör.

besluten kring tilläggsförvärv i Aleris och dels att hon inte deltar i den del av styrelsemötena som berör Aleris och dess verksamhet, och inte heller erhåller någon information om detsamma.

Styrelsearbetet har vidare präglats av såväl interna som externa presentationer av de finansiella marknaderna såväl i enskilda länder som i ett globalt perspektiv. Styrelsen har därvid diskuterat utvecklingen och effekterna på branscher, marknader och enskilda företag med särskild inriktning på Investors innehav och deras långsiktiga strategi. Bland annat gavs presentationer av externa föredragshållare vid Investors styrelsemöte i New York i juni.

Styrelsen har även tagit del av bolagspresentationer från verkställande direktörer i Investors innehav, bland annat av NASDAQ OMX och Sobi.

En viktig del av styrelsearbetet är de finansiella rapporter som presenteras vid varje ordinarie styrelsemöte, bland annat inför bokslutskommunikén och delårsrapporterna. Styrelsen får också löpande rapportering beträffande bolagets finansiella ställning. Vid de ordinarie styrelsemötena lämnas även rapporter beträffande det löpande arbetet inom affärsområdena med fördjupade analyser och åtgärdsförslag beträffande ett eller flera innehav.

Utskottsarbetet utgör en betydande del av styrelsearbetet. För utförligare beskrivning av utskottens arbete under 2011, se nedan.

Företagsledningen har under året presenterat värdeskapande planer för kärninversteringarna, inklusive analyser beträffande innehavets verksamhet och utvecklingspotential inom de affärsområden där de är verksamma. Dessa analyser och konsekvenserna därav har diskuterats och bedömts inom styrelsen såväl med avseende på enskilda bolag som i samband med övergripande strategidiskussioner.

Redogörelser har också lämnats och diskuterats i styrelsen beträffande portföljsammansättningen och utvecklingen inom affärsområdet Finansiella investeringar innefattande Investors engagemang i EQT samt verksamheten inom Investor Growth Capital.

Utöver deltagande i Revisionsutskottets möten har bolagets revisor medverkat vid ett styrelsemöte där styrelseledamöterna har haft möjlighet att ställa frågor till revisorn utan att representanter för bolagsledningen varit närvarande.

Under året har också genomförts en utvärdering av styrelsearbetet till grund för valberedningens arbete och styrelsearbetets fortsatta bedrivande.

#### **Styrelseutskott**

Styrelsen har inrättat tre styrelseutskott som ett led i att effektivisera och fördjupa styrelsens arbete i vissa frågor: Revisionsutskottet, Ersättningsutskottet samt Finans- och riskutskottet. Utskottens ledamöter utses vid det konstituerande styrelsemötet för ett år i taget och arbetet samt utskottens bestämmanderätt regleras av de årligen fastställda utskottsinstruktionerna.

Utskotten har framför allt en beredande och handläggande roll. De frågor som behandlats vid utskottens möten protokollförs och rapport lämnas vid efterföljande styrelsesammanträde. Vid samtliga utskottsmöten deltar representanter från organisationens respektive specialistfunktioner.

#### **REVISIONSUTSKOTT**

Revisionsutskottet har under 2011 bestått av Sune Carlsson (ordförande), Jacob Wallenberg och Peter Wallenberg Jr. Utskottets sammansättning uppfyller Kodens och aktiebolagslagens krav om oberoende ledamöter. Revisionsutskottet har hållit sju möten under året, normalt i samband med kvartals- och årsrapporterna. Revisionsutskottet har bland annat under 2011:

- Behandlat respektive delårsrapport samt bokslutskommunikén med avseende på fullständighet och riktighet.
- Fokuserat särskilt på korrekt hantering och redovisning av respektive affärsområde med anledning av de omstruktureringar som gjorts inom Investor.
- Haft regelbunden kontakt med bolagets externa revisor och följt upp eventuella brister som rapporteras.
- Utvärderat KPMGs revisionsinsats och delgett valberedningen resultatet.
- Följt upp effektiviteten i organisationen och den interna kontrollen bland annat genom resultatet av de granskningar Intern kontroll funktionen utfört under 2011 avseende kontroller i affärsprocesserna och konsolideringen samt kontroller i kopplingar mellan de IT-system som hanterar den finansiella informationen.

#### **ERSÄTTNINGSGRUPP**

Ersättningsutskottet har under 2011 bestått av Jacob Wallenberg (ordförande), O. Griffith Sexton och Lena Treschow Torell. Utskottets sammansättning uppfyller Kodens krav om oberoende ledamöter. Ersättningsutskottet har under året haft åtta möten. Ersättningsutskottet har bland annat under 2011:

- Utvärderat och godkänt ersättningsstrukturerna för personalen samt lönerevisionen för ledningen.
- Utvärderat och bedömt verkställande direktörens mål och ersättningsvillkor för 2011, varefter styrelsen godkänt.
- Följt upp och utvärderat pågående och under året avslutade program för rörlig lön.
- Implementerat, följt och utvärderat tillämpningen av riktlinjer för lön och annan ersättning samt det långsiktiga aktierelaterade löneprogrammet för ledning och anställda som antogs av årsstämman 2011.
- Följt och utvärderat marknadens utveckling av ersättningsprogram och ersättningsnivåer.
- Tillsatt en projektgrupp som genomfört en grundlig utvärdering av det långsiktiga aktierelaterade löneprogrammet för ledning och anställda som antogs vid årsstämman 2011, se sidan 41.
- Föreslagit styrelsen att lägga fram till årsstämman 2012 ett program för långsiktig aktierelaterad lön som väsentligen överensstämmer med det program som beslutades 2011, se sidan 33 och hemsidan.

#### **FINANS- OCH RISKUTSKOTT**

Finans- och riskutskottet har under 2011 bestått av Grace Reksten Skaugen (ordförande), Gunnar Brock och Jacob Wallenberg. Utskottets ledamöter berörs inte av oberoende kriterierna. Finans- och riskutskottet har träffats tre gånger under året. Vid varje möte presenterar representanter från specialistfunktioner aktuell riskstatus

samt uppföljning av limiter och mandat mot policyer. Under 2011 har särskilt fokus lagts på:

- Investors finansiella flexibilitet med anledning av osäkerheten kring den globala ekonomins utveckling.
- Uppföljning av riskexponering och strategi.
- Den interna omstruktureringen av affärsområden och organisationsförändringar.
- Avvecklingen av Aktiv portföljförvaltning samt uppbyggnaden av den nya, mycket mer begränsade, tradingverksamheten.
- Säkerhetsfunktionens arbete har avrapporterats.
- Uppdateringar av policyer och instruktioner har godkänts under året.

### Revisor

Revisorn utses av årsstämman för en mandatperiod på ett år. Revisorn har till uppgift att på aktieägarnas vägnar granska Investors årsredovisning och bokföring samt styrelsens och verkställande direktörens förvaltning. Huvudansvarig revisor lämnar också en revisionsberättelse till årsstämman, ett yttrande om tillämpning av riktlinjer för lön och annan ersättning samt ett uttalande om Bolagsstyrningsrapporten. Aktieägare är välkomna att vid årsstämman ställa frågor till revisorn.

Investor ska enligt bolagsordningen ha en eller två revisorer med högst två revisorssuppleanter. Till revisor kan även registrerat revisionsbolag utses.

Vid årsstämman 2011 valdes det registrerade revisionsbolaget KPMG AB till revisor för tiden intill slutet av årsstämman 2012. Huvudansvarig revisor är den auktoriserade revisorn Helene Willberg.

Utöver revisionen har revisionsbolaget de senaste tre åren haft ett begränsat antal övriga uppdrag för Investor. I huvudsak har det rört sig om revisionsnära tjänster såsom fördjupade genomgångar i samband med revision. Revisorns oberoende i förhållande till företaget säkerställs genom att vald revisor endast i begränsad utsträckning tillåts utföra andra tjänster än revision. För specifikation av ersättning till revisorer, se Not 7, Arvode och kostnadsersättning till revisorer.

### Investors revisor: KPMG AB

Huvudansvarig revisor: Helene Willberg

Född: 1967

Verkställande Direktör för KPMG AB

Huvudansvarig revisor i Investor sedan 2010

Aktieinnehav i Investor AB: 0 aktier

Andra revisionsuppdrag: Cloetta, Höganäs, Nobia, Ortivus, Thule

### Ersättning

#### Ersättning till styrelse

Ersättning till styrelsen för det kommande verksamhetsåret föreslås av valberedningen och beslutas av årsstämman och utgår till de styrelseledamöter som inte är anställda i företaget. Styrelsearvodets totala värde fastställdes av stämman till 7.313 Tkr. Fördelningen av arvodet framgår av tabellen nedan samt Not 6, Anställda och personalkostnader. Styrelseordföranden erhåller ett högre arvode än övriga ledamöter med anledning av den extra arbetsinsats detta uppdrag innebär. Styrelsens ledamöter, som inte är anställda i företaget, omfattas inte av Investors program för aktierelaterad lön.

### Närvaro samt ersättning till styrelsen 2011

■ Ledamot ■ Ordförande	Revisions- utskott	Ersättnings- utskott	Finans- och risk- utskott	Närvaro styrelse- möten	Närvaro utskotts- möten	Styrelsearvode exklusive utskottsarvode			Utskottsarvode			Totalt värde styrelse- arvode inkl. syntetiska aktier, kr <sup>1)</sup>
						Kontant, kr	Värdet av syntetiska aktier, kr <sup>1)</sup>	Antal syntetiska aktier <sup>1,2)</sup>	Revisions- utskott, kr	Ersättnings- utskott, kr	Finans- och risk- utskott, kr	
Jacob Wallenberg				100%	100%	937 500	937 500	6 468	125 000	125 000	62 500	2 187 500
Sune Carlsson				100%	100%	250 000	250 000	1 725	187 500			687 500
Gunnar Brock				100%	100%	250 000	250 000	1 725			62 500	562 500
Börje Ekholm				100%								-
Tom Johnstone				100%		250 000	250 000	1 725				500 000
Carola Lemne				92%		250 000	250 000	1 725				500 000
Grace Reksten Skaugen				92%	100%	500 000					125 000	625 000
O. Griffith Sexton				92%	100%	500 000			62 500			562 500
Hans Stråberg				100%		250 000	250 000	1 725				500 000
Lena Treschow Torell				92%	78%	250 000	250 000	1 725		62 500		562 500
Peter Wallenberg Jr				92%	100%	250 000	250 000	1 725	125 000			625 000
<b>Totalt</b>						<b>3 687 500</b>	<b>2 687 500</b>	<b>18 543</b>	<b>437 500</b>	<b>250 000</b>	<b>250 000</b>	<b>7 312 500</b>

1) Vid tilldelningstidpunkten.

2) Baserat på volymvägt genomsnitt av börskursen för Investor B under fem handelsdagar efter den dag då B-aktien noteras utan rätt till utdelning 2011.

Totalt värde av styrelsearvode inklusive syntetiska aktier och utdelning vid räkenskapsåret, se Not 6, Anställda och personalkostnader.

Valberedningens uppfattning är att det är till fördel för företaget och dess aktieägare att styrelseledamöterna är aktieägare i Investor eller har motsvarande exponering mot Investoraktiens långsiktiga kursutveckling. En del av arvodet kan sedan stämman 2008 erhållas i form av syntetiska aktier. För detaljerade villkor avseende de syntetiska aktierna, se Not 6, Anställda och personalkostnader samt hemsidan.

Vid det konstituerande styrelsemötet i april antog styrelsen en policy enligt vilken styrelseledamöter, som inte tidigare har motsvarande innehav, under en femårsperiod, förväntas bygga upp ett eget innehav av aktier i Investor (eller motsvarande exponering mot Investoraktien, till exempel i form av syntetiska aktier) till ett marknadsvärde som förväntas motsvara minst ett års arvode före skatt, exklusive arvode för utskottsarbete.

#### **Ersättning till företagsledning och övriga anställda**

Ersättningar är ett viktigt styrinstrument. I syfte att nå långsiktig god värdetillväxt för aktieägarna, strävar Investor efter att erbjuda sina anställda en marknadsmässig totalersättning som gör det möjligt att rekrytera och behålla rätt medarbetare. För att avgöra vad som är en marknadsmässig totalersättning och utvärdera rådande nivåer, görs varje år jämförelsestudier med relevanta branscher och marknader.

Verkställande direktörens totalersättning beslutas av styrelsen. Ersättningsfrågor rörande övriga medlemmar i ledningsgruppen beslutas av Ersättningsutskottet och rapporteras till styrelsen.

Vid lönesättning beaktas medarbetarens totala ersättning vilken består av fast kontantlön, rörlig kontantlön, långsiktig aktierelaterad lön, pension samt övriga ersättningar och förmåner.

Investor har som policy att ledningsgruppen förväntas bygga upp ett eget innehav av aktier i Investor med motsvarande marknadsvärde på minst en bruttoårslön för verkställande direktören och minst en halv bruttoårslön för övriga medlemmar i ledningsgruppen.

För detaljerad beskrivning av riktlinjer för lön och annan ersättning, se Not 6, Anställda och personalkostnader.

Under 2011 har ett projekt, initierat av Ersättningsutskottet, gjort en grundlig utvärdering av programmet för långsiktig aktierelaterad lön för ledning och anställda som antogs vid årsstämman 2011. Utvärderingen är gjord utifrån fyra perspektiv; medarbetarnas motivation och gemensamma intresse med aktieägarna, styrningseffekter, effekter på aktieägarvärde samt enkelhet. Utvärderingen har resulterat i att styrelsen har diskuterat och utvärderat alternativa förändringar av programmet för långsiktig aktierelaterad lön. Styrelsen har beslutat att föreslå årsstämman 2012 ett program för långsiktig aktierelaterad lön som väsentligen överensstämmer med det program som beslutades 2011. För beskrivning av styrelsens förslag till riktlinjer för lön och annan ersättning till verkställande direktören och andra medlemmar i ledningsgruppen inför årsstämman 2012, se sidan 33 samt hemsidan.

I Not 6, Anställda och personalkostnader, samt på hemsidan återfinns redogörelsen för Investors rörliga ersättningar till ledande

befattningshavare samt för vart och ett av samtliga utestående aktie- och aktiekursrelaterade incitamentsprogram. På hemsidan återfinns även Ersättningsutskottets redovisning av resultatet av den utvärdering som skett av pågående och under året avslutade program för rörliga ersättningar, gällande ersättningsstrukturer och ersättningsnivåer samt tillämpningen av de riktlinjer för ersättningar som årsstämman beslutat om.

#### **Styrelsens rapport om intern kontroll avseende den finansiella rapporteringen**

Denna beskrivning av den interna kontrollen, riskhanteringen och den finansiella rapporteringen avser Investors investeringsverksamhet. De helägda operativa dotterföretagen, Mölnlycke Health Care, Aleris och Grand Hôtel, har egna uppbyggda system för intern kontroll inom sina respektive operativa verksamheter. Effektiviteten i de operativa dotterföretagens interna regelverk, interna kontroller, riskhantering och finansiella rapportering hanteras av respektive bolags ledningsgrupp och rapporteras till respektive bolags styrelse. Investors styrelserepresentant tar informationen vidare för analys och uppföljning inom Investors investeringsorganisation.

Ett effektivt styrelsearbete är grunden för god intern kontroll. Intern kontroll och riskhantering utgör en del av styrelsens och ledningens styrning och uppföljning av verksamheten. Det syftar till att säkerställa att verksamheten bedrivs ändamålsenligt och effektivt samt att den finansiella rapporteringen är tillförlitlig och att lagar, förordningar och interna regelverk efterlevs.

Investors interna kontroll och riskhantering avseende den finansiella rapporteringen är utformad för att hantera risker och säkerställa en hög tillförlitlighet i processerna kring upprättandet av den finansiella rapporteringen samt för att säkerställa att tillämpliga redovisningskrav och andra krav på Investor som noterat bolag efterlevs. Inom Investor, som i huvudsak hanterar finansiella transaktioner, är den interna kontrollen för den finansiella rapporteringen primärt inriktad på att säkerställa en effektiv och tillförlitlig hantering och redovisning av köp och försäljningar av värdepapper, en korrekt värdering av värdepappersinnehaven samt en korrekt konsolidering av de rörelse drivande dotterföretagen.

#### **Kontrollmiljö**

Grunden för den interna kontrollen utgörs av den övergripande kontrollmiljön som styrelsen och ledningen har fastställt. Den bygger på en organisation med tydliga beslutsvägar där befogenheter och ansvar definierats med tydliga instruktioner samt en företagskultur med gemensamma värderingar och den enskilde individens medvetenhet om sin roll i upprätthållandet av god intern kontroll. Investors företagskultur bygger på kärnvärdena Create value, Continuous improvement, Contribute your view och Care for people.

För alla Investors affärsområden finns policyer, instruktioner och detaljerade processbeskrivningar för de olika momenten i respektive affärsflöde, från transaktionshantering till bokföring och upprättande av den externa rapporteringen. Dessa dokument anger regler för vem som har ansvar för en specifik uppgift, vilket mandat och vilka befogenheter som ingår samt hur validering utförs. Styrdokumenten uppdateras årligen eller vid behov för att alltid spegla gällande lagar



och regler samt processförändringar. Med anledning av den omorganisation som gjorts under 2011 har Compliance funktionen uppdaterat berörda policyer och instruktioner och utbildat organisationen.

### **Riskbedömning**

Riskbedömning, det vill säga identifiering och utvärdering av bolagets risker att inte uppnå affärs mål och en tillförlitlig finansiell rapportering, är en kontinuerlig process inom Investor. Styrelsen, via Finans- och riskutskottet samt Revisionsutskottet, ansvarar för att väsentliga finansiella risker respektive risker för fel i den finansiella rapporteringen identifieras och hanteras.

Daglig riskrapportering som ledningen tar del av avser bland annat Treasury och tradingverksamheten.

En gång om året görs en mer omfattande riskbedömning i form av självutvärdering som även innefattar att sätta handlingsplaner för att reducera identifierade risker. Inom ramen av den årliga riskbedömningsprocessen, där representanter från ledningsgruppen, affärssidan, supportfunktionerna och kontrollfunktionerna tillsammans bedömer risker, har organisationen under 2011 utvärderat och följt upp identifierade risker. Särskild vikt har lagts vid att identifiera risker i samband med den omstrukturering och personalminskning som Investor gjort under 2011. Riskbedömningsprocessen har letts av Riskkontrollfunktionen. Riskbedömningen omfattar hela organisationen och samtliga processer med beaktande av bland annat system, kontrollaktiviteter och nyckelpersoner. Identifierade risker ställs i relation till Investors tillgångar såsom finansiella tillgångar, varumärke, personal, information och IT/infrastruktur. Vid behov har handlingsplaner beslutats för att minimera sannolikheten för och effekten av identifierade risker. De identifierade riskerna sammanställs i en företagsövergripande riskkarta. Slutsatser av riskbedömningen avrapporteras därefter till ledning och styrelse.

Utifrån den riskbedömning som gjorts för respektive affärsområde beslutar Revisionsutskottet om vilka av de identifierade riskerna som funktionen Intern kontroll ska prioritera. Fokus läggs på risker i den finansiella rapporteringen avseende väsentliga resultat- och balansposter, som relativt sett har högre risk beroende på komplexiteten i processen eller där effekterna av eventuella fel riskerar att bli stora, då värdena i transaktionerna är betydande. Resultat av utförda granskningar leder till åtgärder som exempelvis förbättrade kontrollrutiner för att ytterligare säkerställa en korrekt finansiell rapportering. Uppföljning av åtgärder för övriga risker bevakas av Finans- och Riskutskottet.

För närmare beskrivning av Investors olika risker och riskhantering se även Not 31, Riskexponering och riskhantering sidan 105. För beskrivning av riskhantering inom de operativa dotterföretagen se Not 31, Riskexponering och riskhantering sidan 108.

### **Kontrollaktiviteter**

För att säkerställa att verksamheten bedrivs effektivt samt att den finansiella rapporteringen vid varje rapporttillfälle ger en rättvisande bild, finns i varje process ett antal kontrollaktiviteter inbyggda. Dessa kontrollaktiviteter involverar alla nivåer av organisationen från styrelse och företagsledning till övriga medarbetare. Kontrollaktiviteter syftar till att förebygga, upptäcka och korrigera fel och avvikelser.

Inom Investor omfattar kontrollaktiviteterna bland annat godkännande av affärstransaktioner, avstämning med externa motparter, daglig uppföljning av riskexponering, dagliga kontoavstämningar, månadsvis depåavstämningar och resultatuppföljning samt analytisk uppföljning av beslut.

Investors finansiella rapporter analyseras och valideras av kontrollfunktioner inom bolagets ekonomifunktion. Valideringen omfattar både automatiska kontroller, till exempel avvikelserapportering, och manuella kontroller såsom rimlighetsbedömning av värden. Effektiviteten i de automatiska kontrollerna i IT-systemen följs upp utifrån information från systemansvariga i affärsprocessen.

Under 2011 har funktionen Intern kontroll bland annat granskat systemkontroller för den finansiella rapporteringen och konsolideringsprocessen. Uppdaterade rapporteringsinstruktioner har utarbetats för att säkerställa korrekt hantering av de helägda dotterföretagens inrapportering av finansiell information. Förslag till förbättringar implementeras löpande.

### **Information och kommunikation**

Investors styrelse har fastställt en kommunikationspolicy som syftar till att säkerställa att den externa informationen blir korrekt och fullständig. Finansiell information lämnas i delårsrapporter, bokslutskommunikén samt i årsredovisningen. Internt finns instruktioner för hur den finansiella informationen ska kommuniceras mellan ledning och övriga medarbetare. En förutsättning för korrekt informations spridning är även goda rutiner kring informations säkerhet.

För att Investors aktieägare och intressenter ska kunna följa verksamheten och dess utveckling publiceras löpande aktuell information på hemsidan. Händelser som bedöms som kurspåverkande offentliggörs genom pressmeddelanden.

### **Uppföljning**

Styrelse och ledning följer löpande upp efterlevnad och effektivitet i de interna kontrollerna för att säkerställa kvaliteten i processerna. Företagets ekonomiska situation och strategi avseende den finansiella ställningen behandlas vid varje styrelsemöte, där styrelsen får utförliga månatliga rapporter avseende den finansiella ställningen och utvecklingen av verksamheten. Revisionsutskottet fyller en viktig funktion i att säkerställa och följa upp kontrollaktiviteter för väsentliga riskområden i processerna till den finansiella rapporteringen. Revisionsutskottet, ledningen samt funktionen Intern kontroll följer regelbundet upp rapporterade brister.

Läs mer om Investors bolagsstyrning på [www.investorab.com](http://www.investorab.com)

Information om lagar och praxis för svensk bolagsstyrning finns bland annat på hemsidorna; [www.bolagsstyrning.se](http://www.bolagsstyrning.se) (koden), [www.nasdaqomx.com](http://www.nasdaqomx.com) (regelverk för emittenter) och [www.fi.se](http://www.fi.se) (Finansinspektionens författningssamling samt information om insynspersoner).

# Ledning



## **Börje Ekholm**

född 1963  
Styrelseledamot sedan 2006  
Vd och koncernchef sedan 2005  
Medlem av ledningsgruppen sedan 1997, anställd 1992

### **Styrelseuppdrag**

Chalmersinvest AB, EQT Partners AB, Husqvarna AB, Kungliga Tekniska Högskolan, NASDAQ OMX, Scania AB och Telefonaktiebolaget LM Ericsson

### **Arbetslivserfarenhet**

Ansvarig Nya investeringar: Investor  
Vd: Novare Kapital  
Analytiker Kärninnehav: Investor  
Associate: McKinsey & Co Inc

### **Utbildning**

M.B.A., INSEAD, Fontainebleau  
Civilingenjör, Kungliga Tekniska Högskolan, Stockholm

### **Aktieinnehav i Investor<sup>1)</sup>**

413.095



## **Susanne Ekblom**

född 1966  
Finansdirektör  
Medlem av ledningsgruppen sedan 2011, anställd 2011

### **Styrelseuppdrag**

–

### **Arbetslivserfarenhet**

Ekonomidirektör, Sveriges Television  
Controller, Scania  
Ekonomi- och administrativ chef, DynaMate  
Redovisningschef, LRF Media  
Ekonomiansvarig, Ingenjörsköretaget

### **Utbildning**

Ekonomie Kandidatexamen, Stockholms Universitet

### **Aktieinnehav i Investor<sup>1)</sup>**

0



## **Johan Forssell**

född 1971  
Ansvarig Kärninvesteringar  
Medlem av ledningsgruppen sedan 2006, anställd 1995

### **Styrelseuppdrag**

Atlas Copco AB och Saab AB

### **Arbetslivserfarenhet**

Analyschef, Ansvarig Verktad- och Hälsosektorn,  
Ansvarig Verktadsektorn,  
Analytiker Kärninnehav: Investor

### **Utbildning**

Civilekonom, Handelshögskolan, Stockholm

### **Aktieinnehav i Investor<sup>1)</sup>**

54.708



## **Petra Hedengran**

född 1964  
Chefsjurist och ansvarig för Bolagsstyrning och Compliance  
Medlem av ledningsgruppen sedan 2007, anställd 2007

### **Styrelseuppdrag**

Lindorff Group AB och EQT Partners AB

### **Arbetslivserfarenhet**

Partner och Head of Banking and Financing Group:  
Advokatfirman Lindahl  
Bolagsjurist respektive Chefsjurist: ABB Financial Services AB, Nordic Region  
Tingsnotarie: Stockholms Tingsrätt  
Associate: Gunnar Lindhs Advokatbyrå

### **Utbildning**

Jur. kand., Stockholms Universitet

### **Aktieinnehav i Investor<sup>1)</sup>**

13.067



## **Lennart Johansson**

född 1955  
Ansvarig Financial Investments  
Medlem av ledningsgruppen sedan 2006, anställd 2003

### **Styrelseuppdrag**

Lindorff Group AB och SOBI AB

### **Arbetslivserfarenhet**

Vd: b-business partners och Emerging Technologies AB  
Vice vd/vice affärsområdeschef och Ekonomidirektör:  
Atlas Copco AB  
Affärsområdescontroller: Atlas Copco  
Industrial Technique  
Managementkonsult: Nordic Management, SMG

### **Utbildning**

Civilekonom, Handelshögskolan, Stockholm

### **Aktieinnehav i Investor<sup>1)</sup>**

31.271

Ledningens innehav av personaloptioner framgår av Not 6, Anställda och personalkostnader.

1) Inklusive närstående fysiska eller juridiska personers innehav.

# Styrelse



## Jacob Wallenberg

född 1956  
Ordförande sedan 2005  
Vice ordförande 1999-2005  
Ledamot sedan 1998

### Övriga styrelseuppdrag

Vice ordförande:  
Atlas Copco AB, SAS AB,  
SEB Skandinaviska  
Enskilda Banken AB (SEB)  
och Telefonaktiebolaget LM  
Ericsson  
Styrelseledamot: ABB Ltd,  
The Coca-Cola Company,  
Handelshögskolan i  
Stockholm och Knut och Alice  
Wallenbergs Stiftelse  
Medlem: The European Round  
Table of Industrialists och  
IBLAC Internationella rådet i  
Shanghai

### Arbetslivserfarenhet

Vd och koncernchef: SEB  
Vice vd och chef:  
storföretagsenheten  
Enskilda, SEB  
Rådgivare till vd och  
koncernchef: SEB  
Vice vd och finansdirektör:  
Investor

### Utbildning

B.Sc. Economics och M.B.A.,  
Wharton School, University of  
Pennsylvania  
Reservofficer, Flottan

### Oberoende/Beroende

Oberoende i förhållande till  
bolaget och bolagsledningen  
Beroende i förhållande till  
bolagets större aktieägare

### Styrelseutskott

Ordförande:  
Ersättningsutskott  
Ledamot: Revisionsutskott  
samt Finans- och riskutskott

### Aktieinnehav i Investor <sup>1)</sup>

257.936  
Syntetiska aktier  
29.683



## Gunnar Brock

född 1950  
Ledamot sedan 2009

### Övriga styrelseuppdrag

Ordförande: Mölnlycke Health  
Care AB, Stora Enso Oyj och  
Rolling Optics AB  
Styrelseledamot:  
Handelshögskolan i Stock-  
holm, Stena AB och Total SA  
Ledamot: Kungliga Ingenjörsvetenskapsakademien (IVA)

### Arbetslivserfarenhet

Vd: Atlas Copco AB,  
Thule International,  
Tetra Pak och Alfa Laval

### Utbildning

Civilekonom,  
Handelshögskolan,  
Stockholm

### Oberoende/Beroende

Beroende i förhållande till  
bolaget och bolagsledningen  
Oberoende i förhållande till  
bolagets större aktieägare

### Styrelseutskott

Ledamot: Finans- och  
riskutskott

### Aktieinnehav i Investor <sup>1)</sup>

0  
Syntetiska aktier  
5.875



## Sune Carlsson

född 1941  
Vice ordförande sedan 2011  
Ledamot sedan 2002

### Övriga styrelseuppdrag

Ordförande: Atlas Copco AB  
**Arbetslivserfarenhet**  
Vice ordförande: Scania AB  
Vd och koncernchef: AB SKF  
Vice vd: ASEA AB och ABB Ltd

### Utbildning

Civilingenjör, Chalmers  
Tekniska Högskola, Göteborg

### Oberoende/Beroende

Oberoende i förhållande till  
bolaget och bolagsledningen  
Oberoende i förhållande till  
bolagets större aktieägare

### Styrelseutskott

Ordförande: Revisionsutskott

### Aktieinnehav i Investor <sup>1)</sup>

50.000  
Syntetiska aktier  
7.915



## Börje Ekholm

född 1963  
Styrelseledamot sedan 2006  
Se vidare sidan 43.

### Oberoende/Beroende

Beroende i förhållande till  
bolaget och bolagsledningen  
Oberoende i förhållande till  
bolagets större aktieägare



## Tom Johnstone

född 1955  
Ledamot sedan 2010

### Nuvarande roll

Vd och koncernchef: AB SKF

### Övriga styrelseuppdrag

Styrelseledamot: AB SKF och  
Husqvarna AB

### Arbetslivserfarenhet

Styrelseledamot: AB Electrolux  
och Teknikföretagen  
Vice Vd: AB SKF  
Divisionschef: Automotive  
Division, AB SKF

### Utbildning

M.A., University of Glasgow

### Oberoende/Beroende

Oberoende i förhållande till  
bolaget och bolagsledningen  
Oberoende i förhållande till  
bolagets större aktieägare

### Aktieinnehav i Investor <sup>1)</sup>

0  
Syntetiska aktier  
3.611



## Carola Lemne

Född 1958  
Ledamot sedan 2010

### Nuvarande roll

Verkställande direktör och  
koncernchef:  
Praktikertjänst AB  
Docent: Karolinska Institutet

### Övriga styrelseuppdrag

Styrelseledamot: Getinge AB,  
Praktikertjänst AB och Svenskt  
Näringsliv  
Ledamot: Insynrådet för  
Tandvårds- och  
Läkemedelsförmånsverket,  
Kollegiet för svensk bolags-  
styrning och det statliga  
Innovationsrådet

### Arbetslivserfarenhet

Styrelseledamot: Apoteket AB,  
Stiftelsen för Strategisk  
Forskning, Stockholms  
Universitet och Meda AB  
Ledamot: Statliga  
Delegationen för samverkan  
kring klinisk forskning  
Vd: Danderyds sjukhus AB  
Vice President Clinical  
Development and Regulatory  
Affairs Strategy: Pharmacia  
Corp, New Jersey  
Klinisk forskningschef: Clinical  
Research Europe, Pharmacia &  
Upjohn AB

### Utbildning

Leg. läk., Karolinska Institutet  
Med. Dr., Karolinska Institutet  
Docent, Karolinska Institutet

### Oberoende/Beroende

Oberoende i förhållande till  
bolaget och bolagsledningen  
Oberoende i förhållande till  
bolagets större aktieägare

### Aktieinnehav i Investor <sup>1)</sup>

1.000  
Syntetiska aktier  
3.611

<sup>1)</sup> Inklusive närstående fysiska eller juridiska personers innehav. För mer information om syntetiska aktier, se Not 6, Anställda och personalkostnader.



**Grace Reksten Skaugen**  
född 1953  
Ledamot sedan 2006

**Övriga styrelseuppdrag**  
Ordförande: Entra Eiendom AS, Ferd Holding AS och Norwegian Institute of Directors  
Styrelseledamot: Statoil ASA

**Arbetslivserfarenhet**  
Styrelseledamot: Atlas Copco AB, Opera Software ASA, Renewable Energy Corporation ASA, Storebrand ASA och Tandberg ASA  
Konsult: Argentum  
Fondinvesteringar AS  
Director: Corporate Finance Enskilda Securities, Oslo  
Special Project Advisor: AS  
Aircontractgruppen, Oslo  
Venture Capital Consultant: Fearnley Finance Ltd, London  
Microelectronics Research Officer: Columbia University, New York

**Utbildning**  
M.B.A., BI Norwegian School of Management, Careers in Business Program, New York University, Ph.D., Laser Physics, Imperial College of Science and Technology, London University, B.Sc., Honours, Physics, Imperial College of Science and Technology, London University

**Oberoende/Beroende**  
Oberoende i förhållande till bolaget och bolagsledningen  
Oberoende i förhållande till bolagets större aktieägare

**Styrelseutskott**  
Ordförande: Finans- och riskutskott

**Aktieinnehav i Investor**<sup>1)</sup>  
1.500



**O. Griffith Sexton**  
född 1944  
Ledamot sedan 2003

**Övriga styrelseuppdrag**  
Styrelseledamot: Morgan Stanley

**Arbetslivserfarenhet**  
Advisory Director och Managing Director: Morgan Stanley

**Utbildning**  
M.B.A., Stanford University  
Graduate School of Business och B.S.E., Princeton University

**Oberoende/Beroende**  
Oberoende i förhållande till bolaget och bolagsledningen  
Oberoende i förhållande till bolagets större aktieägare

**Styrelseutskott**  
Ledamot: Ersättningsutskott  
**Aktieinnehav i Investor**<sup>1)</sup>  
1.800



**Hans Stråberg**  
född 1957  
Ledamot sedan 2011

**Övriga styrelseuppdrag**  
Ordförande: Orchid, CTEK AB och Roxtec AB  
Styrelseledamot: N Holding AB, Stora Enso Oyj, Svenskt Näringsliv och Teknikföretagen  
Ledamot: Kungliga Ingenjörsvetenskapsakademien (IVA)

**Arbetslivserfarenhet**  
Vd och koncernchef: AB Electrolux  
COO: AB Electrolux  
Vice verkställande direktör: AB Electrolux  
Chef: Dammsugare och små hushållsapparater, AB Electrolux  
Vice verkställande direktör: Frigidaire Home Products, AB Electrolux, USA  
Chef: Produktdivision Dammsugare, AB Electrolux  
Chef: Produktområde Disk- och tvättmaskiner, AB Electrolux  
Assistent: Teknisk Attaché, Svenska Ambassaden, Washington DC

**Utbildning**  
Civilingenjör, Chalmers Tekniska Högskola, Göteborg  
Reservofficer, Armén

**Oberoende/Beroende**  
Beroende i förhållande till bolaget och bolagsledningen  
Oberoende i förhållande till bolagets större aktieägare

**Aktieinnehav i Investor**<sup>1)</sup>  
8.300  
Syntetiska aktier  
1.725



**Lena Treschow Torell**  
född 1946  
Ledamot sedan 2007

**Övriga styrelseuppdrag**  
Ordförande: Euro-CASE (European Council of Applied Sciences and Engineering), Kungl. Ingenjörsvetenskapsakademien (IVA) och Miljöstrategiska Forskningsstiftelsen MISTRA  
Vice ordförande: Stiftelsen Chalmers Tekniska Högskola, Micronic Mydata AB och ÅF AB  
Styrelseledamot: Saab AB och AB SKF

**Arbetslivserfarenhet**  
Vd: Kungl. Ingenjörsvetenskapsakademien, IVA  
Research Director: Joint Research Centre, European Commission, Bryssel  
Vice rektor: Chalmers Tekniska Högskola, Göteborg  
Professor: Materialfysik, Chalmers Tekniska Högskola  
Professor: Fasta Tillståndets Fysik, Uppsala Universitet  
Styrelseledamot: Gambro AB, Getinge AB, Imego AB, IRECO Holding AB och Telefonaktiebolaget LM Ericsson

**Utbildning**  
Fil.dr., Fysik, Göteborgs Universitet  
Docent, Fysik, Chalmers Tekniska Högskola

**Oberoende/Beroende**  
Oberoende i förhållande till bolaget och bolagsledningen  
Oberoende i förhållande till bolagets större aktieägare

**Styrelseutskott**  
Ledamot: Ersättningsutskott  
**Aktieinnehav i Investor**<sup>1)</sup>  
16.500  
Syntetiska aktier  
7.915



**Peter Wallenberg Jr**  
född 1959  
Ledamot sedan 2006

**Övriga styrelseuppdrag**  
Ordförande: Foundation Asset Management AB, The Grand Group, Kungliga Automobilklubben och Kungsträdgården Park & Evenemang AB  
Vice ordförande: Knut och Alice Wallenbergs Stiftelse  
Styrelseledamot: Aleris Holding AB, Scania AB, SEB Kort AB och Stockholmsmässan AB

**Arbetslivserfarenhet**  
Vd och koncernchef: Grand Hôtel Holdings  
General Manager: Grand Hôtel  
President: Hotel Division Stockholm-Saltsjön AB

**Utbildning**  
BSBA Hotel Administration, University of Denver, International Bacheloria, American School, Leysin, Schweiz

**Oberoende/Beroende**  
Oberoende i förhållande till bolaget och bolagsledningen  
Beroende i förhållande till bolagets större aktieägare

**Styrelseutskott**  
Ledamot: Revisionsutskott  
**Aktieinnehav i Investor**<sup>1)</sup>  
57.598  
Syntetiska aktier  
7.915



**Hedersordförande Peter Wallenberg**  
född 1926

Hedersordförande sedan 1997  
Ordförande 1982-1997  
Ledamot 1969-1982

**Övriga styrelseuppdrag**  
Ordförande: Knut och Alice Wallenbergs Stiftelse  
Hedersordförande: Atlas Copco AB

**Utbildning**  
Jur. kand., Stockholms Universitet

1) Inklusive närstående fysiska eller juridiska personers innehav. För mer information om syntetiska aktier, se Not 6, Anställda och personalkostnader.

# Revisionsberättelse

## Till årsstämman i Investor AB (publ.)

ORG NR 556013-8298

### Rapport om årsredovisningen och koncernredovisningen

Vi har reviderat årsredovisningen och koncernredovisningen för Investor AB för år 2011. Bolagets årsredovisning och koncernredovisning ingår i den tryckta versionen av detta dokument på sidorna 29 -115.

### Styrelsens och verkställande direktörens ansvar för årsredovisningen och koncernredovisningen

Det är styrelsen och verkställande direktören som har ansvaret för att upprätta en årsredovisning som ger en rättvisande bild enligt årsredovisningslagen och en koncernredovisning som ger en rättvisande bild enligt internationella redovisningsstandarder, såsom de antagits av EU, och årsredovisningslagen, och för den interna kontroll som styrelsen och verkställande direktören bedömer är nödvändig för att upprätta en årsredovisning och koncernredovisning som inte innehåller väsentliga felaktigheter, vare sig dessa beror på oegentligheter eller på fel.

### Revisorns ansvar

Vårt ansvar är att uttala oss om årsredovisningen och koncernredovisningen på grundval av vår revision. Vi har utfört revisionen enligt International Standards on Auditing och god revisionssed i Sverige. Dessa standarder kräver att vi följer yrkesetiska krav samt planerar och utför revisionen för att uppnå rimlig säkerhet att årsredovisningen och koncernredovisningen inte innehåller väsentliga felaktigheter.

En revision innefattar att genom olika åtgärder inhämta revisionsbevis om belopp och annan information i årsredovisningen och koncernredovisningen. Revisorn väljer vilka åtgärder som ska utföras, bland annat genom att bedöma riskerna för väsentliga felaktigheter i årsredovisningen och koncernredovisningen, vare sig dessa beror på oegentligheter eller på fel. Vid denna riskbedömning beaktar revisorn de delar av den interna kontrollen som är relevanta för hur företaget upprättar årsredovisningen och koncernredovisningen för att ge en rättvisande bild i syfte att utforma granskningsåtgärder som är ändamålsenliga med hänsyn till omständigheterna, men inte i syfte att göra ett uttalande om effektiviteten i bolagets interna kontroll. En revision innefattar också en utvärdering av ändamålsenligheten i de redovisningsprinciper som har använts och av rimligheten i styrelsens och verkställande direktörens uppskattningar i redovisningen, liksom en utvärdering av den övergripande presentationen i årsredovisningen och koncernredovisningen.

Vi anser att de revisionsbevis vi har inhämtat är tillräckliga och ändamålsenliga som grund för våra uttalanden.

### Uttalanden

Enligt vår uppfattning har årsredovisningen upprättats i enlighet med årsredovisningslagen och ger en i alla väsentliga avseenden rättvisande bild av moderbolagets finansiella ställning per den 31 december 2011 och av dess finansiella resultat och kassaflöden för året enligt årsredovisningslagen, och koncernredovisningen har upprättats i enlighet med årsredovisningslagen och ger en i alla väsentliga avseenden rättvisande bild av koncernens finansiella ställning per den 31 december 2011 och av dess resultat och kassaflöden

enligt internationella redovisningsstandarder, såsom de antagits av EU, och årsredovisningslagen. En bolagsstyrningsrapport har upprättats. Förvaltningsberättelsen och bolagsstyrningsrapporten är förenliga med årsredovisningens och koncernredovisningens övriga delar.

Vi tillstyrker därför att årsstämman fastställer resultaträkningen och balansräkningen för moderbolaget och koncernen.

### Rapport om andra krav enligt lagar och andra författningar

Utöver vår revision av årsredovisningen och koncernredovisningen har vi även reviderat förslaget till dispositioner beträffande bolagets vinst eller förlust samt styrelsens och verkställande direktörens förvaltning för Investor AB för år 2011.

### Styrelsens och verkställande direktörens ansvar

Det är styrelsen som har ansvaret för förslaget till dispositioner beträffande bolagets vinst eller förlust, och det är styrelsen och verkställande direktören som har ansvaret för förvaltningen enligt aktiebolagslagen.

### Revisorns ansvar

Vårt ansvar är att med rimlig säkerhet uttala oss om förslaget till dispositioner beträffande bolagets vinst eller förlust och om förvaltningen på grundval av vår revision. Vi har utfört revisionen enligt god revisionssed i Sverige.

Som underlag för vårt uttalande om styrelsens förslag till dispositioner beträffande bolagets vinst eller förlust har vi granskat styrelsens motiverade yttrande samt ett urval av underlagen för detta för att kunna bedöma om förslaget är förenligt med aktiebolagslagen.

Som underlag för vårt uttalande om ansvarsfrihet har vi utöver vår revision av årsredovisningen och koncernredovisningen granskat väsentliga beslut, åtgärder och förhållanden i bolaget för att kunna bedöma om någon styrelseledamot eller verkställande direktören är ersättningskyldig mot bolaget. Vi har även granskat om någon styrelseledamot eller verkställande direktören på annat sätt har handlat i strid med aktiebolagslagen, årsredovisningslagen eller bolagsordningen.

Vi anser att de revisionsbevis vi inhämtat är tillräckliga och ändamålsenliga som grund för våra uttalanden.

### Uttalanden

Vi tillstyrker att årsstämman disponerar vinsten enligt förslaget i förvaltningsberättelsen och beviljar styrelsens ledamöter och verkställande direktören ansvarsfrihet för räkenskapsåret.

Stockholm den 13 mars 2012

KPMG AB



Helene Willberg

Auktoriserad revisor