



”Effektivt beslutsfattande bygger på god bolagsstyrning. Därför strävar vi efter att kontinuerligt utveckla bolagsstyrningen både hos oss själva och i de bolag där vi är ägare.”

Jacob Wallenberg

Bolagsstyrningsrapport

Bolagsstyrning avser de beslutssystem genom vilka ägarna, direkt eller indirekt, styr bolaget. God bolagsstyrning bygger på tre grundstenar - tydliga ägare, en engagerad och väl sammansatt styrelse samt effektiva processer, som kännetecknas av en organisationsstruktur med tydlig ansvarsfördelning och effektiva interna kontroller i kombination med en uttalad riskhaneringsprocess. God bolagsstyrning skapar värde genom att säkerställa ett effektivt beslutsfattande, som följer företagets strategi och styr mot uppsatta affärs- mål, vilket är särskilt viktigt i kristider och tider av osäker ekonomisk utveckling.

God bolagsstyrning omfattar även en öppenhet mot ägarna, så att de tydligt kan följa bolagets utveckling.

Investor följer Svensk kod för bolagsstyrning

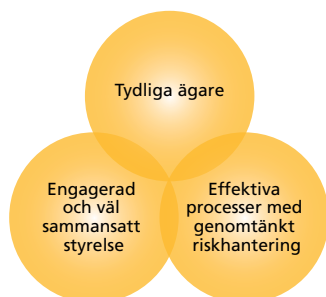
- Investor har under 2009 inga avvikelser från Svensk kod för bolagsstyrning
- Investor har inga överträdelser varken mot NASDAQ OMX Stockholm Regelverk för emittenter eller god sed på aktiemarknaden

För Investor, vars affärsverksamhet är att äga bolag och som ägare skapa värde i bolagen, är god bolagsstyrning centralt. Det gäller både Investors egen organisation och i de bolag Investor är ägare. I de bolag där Investor är ägare tar Investor del

i bolagsstyrningen genom att vara en ton- givande och aktiv ägare. Investor agerar i varje bolag på det sätt som stödjer bolagets specifika utmaningar och möjligheter. Detta innebär bland annat att Investor arbetar med värdeskapande planer och lägger ner mycket arbete på att hitta rätt sammansättning på styrelsen i dessa bolag. För mer information om Investors roll som aktiv ägare se sidan 10.

Denna bolagsstyrningsrapport lämnas i enlighet med Svensk kod för bolagsstyrning¹⁾ (koden) och redogör för hur bolagsstyrningen inom Investor har bedrivits under verksamhetsåret 2009. Bolagsstyrningsrapporten har inte granskats av Investors revisor.

Grundstenar i god bolagsstyrning



Viktiga händelser i Investors bolagsstyrning 2009

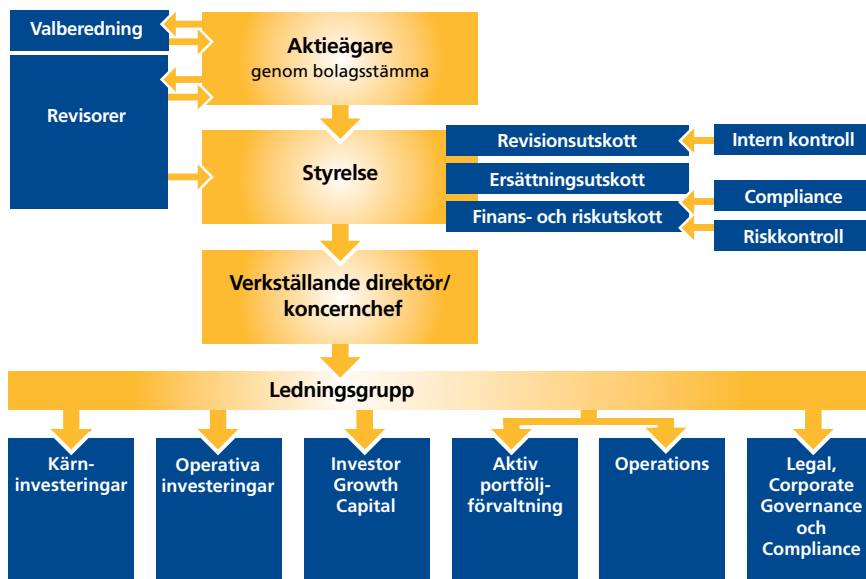
- Framtagande och lansering av reviderade etiska riktlinjer (sidan 43)
- Fortsatt utländskt deltagande i valberedningen (sidan 45)
- Ny styrelseledamot invald i styrelsen (sidan 46)
- Styrelseutvärdering genomförd av extern konsult (sidan 47)
- Totalt styrelsearvode oförändrat (sidan 50)
- Styrelsearvode delvis i form av syntetiska aktier (sidan 50)
- Modifierat långsiktigt aktieprogram för anställda (sidan 51)
- Vidareutvecklad riskbedömningsprocess (sidan 56)

Läs mer om Investors bolagsstyrning på www.investorab.com

- Bolagsordningen
- Bolagsstyrningsrapporter sedan 2004
- Information om bolagsledningen
- Information om ersättningar
- Information om revisor
- Information om styrelsen, utskotten och deras arbete
- Internkontrollrapporter sedan 2005
- Valberedningar sedan 2005 med tillhörande dokumentation
- Årsstämmor sedan 2004 med tillhörande dokumentation

¹⁾ Svensk kod för bolagsstyrning som trädde i kraft den första juli 2008 och gällde 2009

Övergripande styrningsstruktur för Investor



Huvudsakliga externa regelverk som påverkar styrningen av Investor:

- Aktiebolagslagen
- Redovisningslagstiftning, bland annat Bokföringslagen och Årsredovisningslagen
- NASDAQ OMX Stockholm Regelverk för emittenter
- Svensk kod för bolagsstyrning

Exempel på interna dokument som påverkar styrningen av Investor:

- Bolagsordning
- Styrelseinstruktioner, arbetsordningar
- Policies med tillhörande instruktioner
- Processbeskrivningar för respektive affärsområde
- Etiska riktlinjer

Bolagsstyrning inom Investor

Investor grundades 1916 och är ett publikt svenskt aktiebolag. Investor är noterat på NASDAQ OMX Stockholm. Till grund för företagets styrning, ledning och kontroll från aktieägare, styrelse, verkställande direktör till företagsledning ligger gällande externa lagar och regler samt interna regelverk, såsom policies och instruktioner.

Utöver lagstiftning, regler och rekommendationer utgör bolagsordningen ett centralt dokument avseende styrningen av företaget. Bolagsordningen fastställer bland annat bolagets firma, var styrelsen har sitt säte, verksamhetsinriktning samt uppgifter rörande aktiekapitalet.

Det högsta beslutande organet är bolagsstämman, där Investors aktieägare utövar sitt inflytande i företaget. Bolagsstämman sammankallas minst en gång per år och beslutar bland annat om hur valberedningen ska utses.

Valberedningen ger bland annat förslag om styrelsens sammansättning, vilken årsstämman sedan tar beslut om.

Styrelsen förvaltar, för ägarnas räkning, företagets angelägenheter. Investors styrelse leds av styrelseordförande Jacob Wallen-

berg. Styrelsen utser verkställande direktören som ansvarar för företagets löpande förvaltning i enlighet med styrelsens anvisningar. Ansvarsfördelningen mellan styrelsen och verkställande direktören tydliggörs i instruktioner och arbetsordningar som fastställs årligen av styrelsen. För att effektivisera och fördjupa sitt arbete i vissa frågor har styrelsen inrättat tre utskott: Revisionsutskottet, Ersättningsutskottet samt Finans- och riskutskottet.

Viktiga stödfunktioner till utskotten är Intern kontroll, Riskkontroll och Compliance. Funktionen Intern kontroll är en granskningsfunktion som utgör en objektiv stödfunktion till styrelsen avseende verifiering av effektiviteten i interna kontroller. Riskkontroll utgör en stödfunktion avseende identifiering och hantering av risker. Compliancefunktionen identifierar legala risker samt säkerställer att lagar och regler efterlevs.

Interna policies och instruktioner utgör väsentliga styrdokument för hela företaget då de tydliggör ansvar och befogenheter inom speciella områden, till exempel informationssäkerhet, regel efterlevnad och riskhantering.

Styrelsen och verkställande direktörens

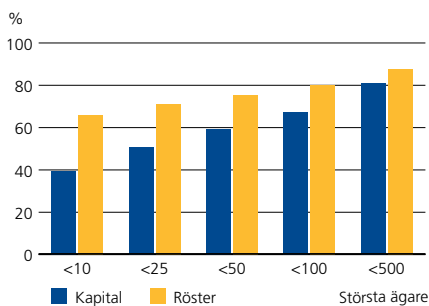
förvaltning samt företagets finansiella rapportering granskas av den externa revisor som utses av årsstämman.

Ledningsgruppen består, utöver verkställande direktören, av ansvarig person för Kärninvesteringar, Operativa investeringar, Investor Growth Capital, Aktiv portföljförvaltning, Operations samt Legal, Corporate Governance och Compliance.

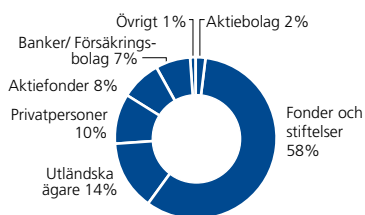
Ledningen och medarbetarnas agerande styrs även av företagskulturen. En stark och tydlig företagskultur är av vikt för att kunna uppnå företagets vision och mål. Basen i Investors företagskultur utgörs av kärnvärdena Create value, Continuous improvement, Contribute your view och Care for people. Ledningsgruppen arbetar aktivt med att engagera alla medarbetare i att utveckla företagskulturen och att leva efter dess värderingar. Under 2009 har ledningen på uppdrag av styrelsen lanserat reviderade etiska riktlinjer, för att ge vägledning hur kärnvärdena ska efterlevas. Se vidare avsnitt "Medarbetare, nätverk och varumärke" i årsredovisningen.

Även företagets strategi och hantering av CSR-frågor utgör en del av företagets styrning. Läs mer i avsnitt "Socialt ansvarstagande" i årsredovisningen.

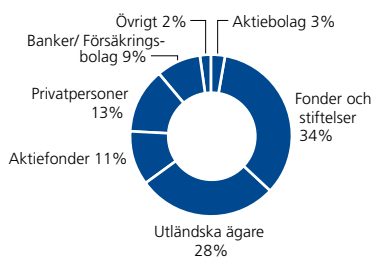
Aktieägarstruktur



Ägarfördelning andel av röster



Ägarfördelning andel av kapital



Investors 10 största aktieägare sorterade efter röstandel 31 december 2009¹⁾

| | % av röster | % av kapital |
|---|-------------|--------------|
| Knut och Alice Wallenbergs Stiftelse ²⁾ | 40,0 | 18,6 |
| SEB-Stiftelsen | 4,9 | 2,3 |
| Marianne och Marcus Wallenbergs Stiftelse ²⁾ | 4,9 | 2,3 |
| Third Avenue Management LLC | 4,4 | 2,0 |
| Skandia Liv | 4,2 | 2,3 |
| Marcus och Amalia Wallenbergs Minnesfond ²⁾ | 3,1 | 1,4 |
| Swedbank Robur Fonder | 3,1 | 2,2 |
| Alecta | 2,6 | 4,4 |
| AMF Pension | 1,1 | 1,9 |
| Första AP-Fonden | 0,8 | 1,0 |

1) Direkt- och förvaltarregistrerade innehav hos Euroclear Sweden.
2) Totalt de tre största Wallenbergstiftelserna: 48 procent av rösterna och 22 procent av kapitalet.

Aktier, ägande och utdelningspolicy

Vid utgången av 2009 hade Investor 143.591 aktieägare enligt det av Euroclear Sweden förda aktieägarregistret. Sett till ägarandel, dominerar institutionella ägare. Den enskilt största kategorin, beträffande ägarandel, utgörs av stiftelser. Investors aktiekapital uppgick till 4.795 Mkr bestående av totalt 767 miljoner aktier fördelade på 312 miljoner A-aktier och 455 miljoner B-aktier.

Investors utdelningspolicy

- En hög andel av mottagna utdelningar från kärninvesteringar vidareutdelas
- Distribution sker till aktieägarna från övriga nettotillgångar som motsvarar en direktavkastning i linje med aktiemarknaden
- Målsättningen är att åstadkomma en utdelning med jämn tillväxt över tiden

Årsstämman 2009 beslutade en utdelning till aktieägarna om 4,00 kronor per aktie.

Bolagsstämma och bolagsstämmans beslutanderätt

Årsstämman i Investor hålls i Stockholmsområdet under första halvåret varje år. Tid och ort för stämman offentliggörs senast i samband med tredje kvartalsrapporten. Information om aktieägarnas rätt att få ärenden behandlade på stämman, och vid vilken tidpunkt en sådan begäran måste vara företaget tillhanda för att den med säkerhet kan tas upp i kallelsen, meddelas aktieägarna senast vid tredje kvartalsrapporten. Kallelse till årsstämman offentliggörs tidigast sex och senast fyra veckor före årsstämman.

På årsstämman informeras om företagets utveckling det gångna året och beslut tas i ett antal centrala ärenden, såsom förändringar i bolagsordningen, val av revisor, ansvarsfrihet för styrelsen, ersättning till styrelsen och revisorn, beslut om antalet styrelseledamöter, val av styrelse för perioden fram till och med nästa årsstämma samt utdelning. Företaget eftersträvar alltid att styrelsen, ledningsgruppen, valberedningen och revisorn är närvarande vid bolagsstämma.

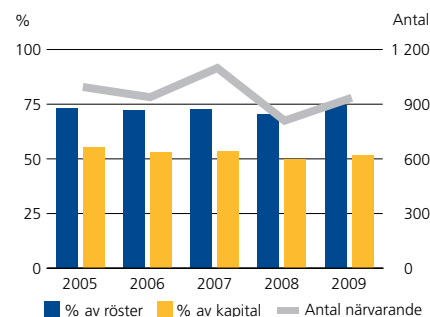
Röstberättigande vid Investors stämma

- Varje röstberättigad aktieägare i Investor får rösta för fulla antalet av aktieägaren ägda och företrädna aktier utan begränsning i röstetalet
- A-aktier berättigar till en röst
- B-aktier berättigar till en tiondels röst
- Båda aktieslagen har samma rätt till utdelning

För att ha rätt att delta och rösta för sina aktier vid bolagsstämma ska aktieägaren vara införd i aktieboken samt anmäla sig inom viss tid. De aktieägare som inte kan närvara personligen har möjlighet att delta via ett ombud. För att möjliggöra för icke svensktalande aktieägare att delta, simultantolkas bolagsstämman till engelska. Allt informationsmaterial finns både på svenska och på engelska.

Beslut vid bolagsstämma fattas normalt med enkel majoritet av avgivna röster. I vissa beslutsfrågor vid bolagsstämman föreskriver dock den svenska aktiebolagslagen att ett förslag ska godkännas av en högre andel av de på bolagsstämman företrädna aktierna och avgivna rösterna.

Närvaro Investors årsstämma

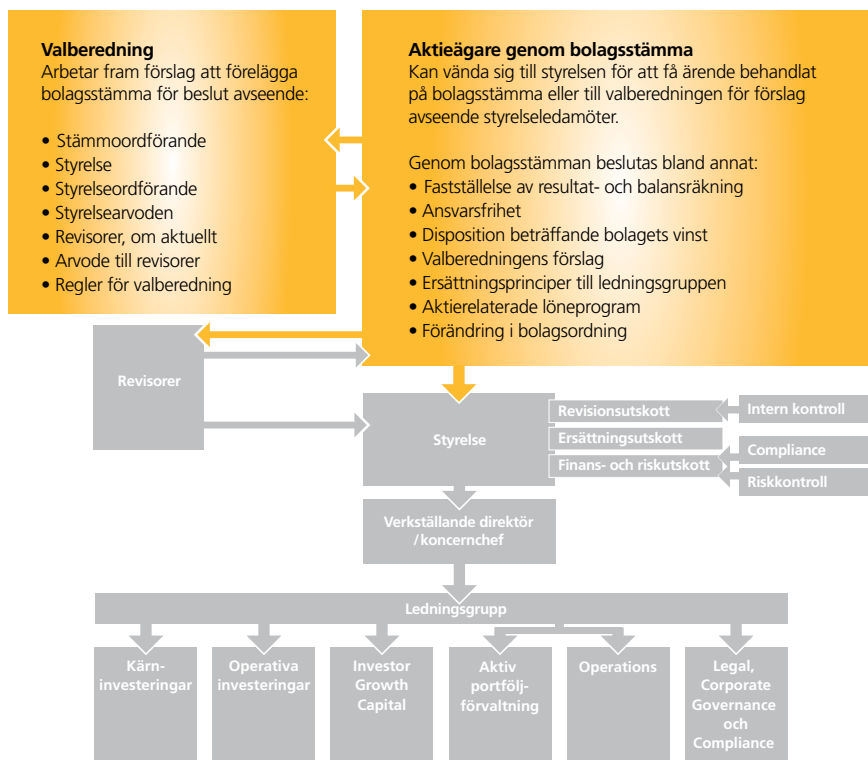


ÅRSSTÄMMA 2009

Investors årsstämma 2009 hölls på City Conference Centre i Stockholm den 31 mars. På stämman deltog cirka 1.000 aktieägare inklusive ombud, vilka representerade 74,6 procent av rösterna och 51,8 procent av kapitalet. Investors styrelse och ledning samt företagets revisor och valberedning var närvarande vid stämman.

Verkställande direktörens presentation vid årsstämman publicerades på hemsidan dagen efter årsstämman. På hemsidan

Aktieägarnas styrningsstruktur



finns samtliga erforderliga dokument inför årsstämman samt protokollet från årsstämman i en svensk och en engelsk version.

ÅRSSTÄMMA 2010

Årsstämman 2010 äger rum den 14 april på City Conference Centre i Stockholm. Aktieägare som vill ha ett ärende behandlat på årsstämman kan lämna förslaget till Investors styrelseordförande alternativt vända sig till valberedningen med nomineringsförslag.

Årsstämma 2010

Kontaktinformation styrelsen

Investor AB
Att: Styrelseordföranden
103 32 Stockholm
investorAGM@investorab.com

Kontaktinformation valberedningen

Investor AB
Att: Valberedningen
103 32 Stockholm
valberedning@investorab.com

Information om årsstämman publiceras på hemsidan

Valberedning

Årsstämman beslutar hur valberedningen ska utses.

Vid årsstämman 2009 beslutades att Investor ska ha en valberedning som, jämte Investors styrelseordförande, består av en representant för vardera av de fyra till röstetalet största aktieägarna eller ägargrupperna. Valberedningens sammansättning baseras på tillhandahållen förteckning av Euroclear Sweden över registrerade aktieägare och ägargrupper och övrig tillförlitlig ägarinformation per den sista bankdagen i augusti 2009.

VALBEREDNINGENS LEDAMÖTER INFÖR ÅRSSTÄMMAN 2010

De fyra till röstetalet största ägarna, med hänsyn tagen till ägargrupperingar, utsåg följande representanter att, tillsammans med styrelsens ordförande, Jacob Wallenberg, utgöra Investors valberedning inför årsstämman 2010; Johan Stålhand (Wal-

lenbergstiftelserna, Investors största ägare i röster räknat), Lars Isacson (SEB-Stiftelsen), Curtis Jensen (Third Avenue Management LLC) och Caroline af Ugglas (Skandia Liv). Valberedningens sammansättning offentliggjordes den 6 oktober 2009. Valberedningen representerar tillsammans cirka 60 procent av rösterna i Investor.

För andra året i rad har en utländsk aktieägare utsett en ledamot i Investors valberedning. För Investor är det positivt att få starkt engagemang av såväl nationella som internationella långsiktiga aktieägare. På lång sikt främjar detta företagets bolagsstyrning.

Valberedningens sammansättning uppfyller kodens krav om oberoende ledamöter.

VALBEREDNINGENS ARBETE INFÖR ÅRSSTÄMMAN 2010

Valberedningen har fram till den 28 februari 2010 haft fyra protokollförda möten samt kontakt däremellan. Vid valberedningens första möte valdes Johan Stålhand, Wallenbergstiftelserna, till valberedningens ordförande. I samband med att valberedningen påbörjade sitt arbete undertecknade var och en av representanterna ett sekretessavtal.

Valberedningen har, enligt beslut på Investors årsstämma 2009, uppgiften att arbeta fram och presentera förslag att framläggas på årsstämman 2010 avseende ordförande vid årsstämman, styrelse och styrelseordförande, styrelsearvode uppdelat på ordförande, ledamöter och utskott, revisionsarvode samt förslag till regler för valberedningen inför årsstämman 2011.

I sitt nomineringsarbete har valberedningen, i syfte att göra korrekta bedömningar i fråga om styrelsesammansättning, bland annat tagit del av utvärderingen av styrelsen och dess arbete samt styrelseordförandens redogörelse för företagets verksamhet, mål och strategier.

För att bedöma i vilken grad den nuvarande styrelsen uppfyller de krav som kommer att ställas på styrelsen till följd av företagets läge och framtida inriktning har

Valberedningens ledamöter inför årsstämman 2010

| Valberedningsledamot | Reprenter | Oberoende i förhållande till bolaget och bolagsledningen | Oberoende i förhållande till bolagets största aktieägare/grupp aktieägare | 31/8-09 % av röster | 31/12-09 % av röster |
|----------------------|----------------------------------|--|---|------------------------|-------------------------|
| Johan Stålhand | Wallenbergstiftelserna | Ja | Nej ¹⁾ | 47,96 | 47,96 |
| Lars Isacson | SEB-Stiftelsen | Ja | Ja | 4,92 | 4,92 |
| Curtis Jensen | Third Avenue Management LLC | Ja | Ja | 4,36 | 4,36 |
| Caroline af Ugglas | Skandia Liv | Ja | Ja | 4,17 | 4,18 |
| Jacob Wallenberg | Styrelseordförande i Investor AB | Ja | Nej ²⁾ | | |

1) Repreter Wallenbergstiftelserna
2) Ledamot i Knut och Alice Wallenbergs Stiftelse

valberedningen diskuterat styrelsens storlek och sammansättning, vad avser till exempel branscherfarenhet, kompetens, internationell erfarenhet och mångfald. En viktig utgångspunkt är principen att styrelsens sammansättning ska spegla och ge utrymme åt de olika kompetenser och erfarenheter som krävs för Investors aktiva ägarfilosofi och långsiktiga ägarengagemang.

Valberedningen tror på mångfald, när det gäller bland annat kön, nationalitet och branscherfarenhet, för att uppnå en väl fungerande styrelsesammansättning. Det är dock viktigt att varje kandidat till styrelsen har rätt profil och meriter för den specifikt eftersökta kompetensen.

Valberedningen har också tagit del av utvärderingen av årets revisionsinsats samt Revisionsutskottets förslag till arvodering av revisionsinsatsen.

Valberedningens förslag, dess motiverade yttrande till föreslagna styrelse samt kompletterande information om föreslagna styrelseledamöter offentliggörs i samband med kallelsen och presenteras tillsammans med en redogörelse för valberedningens arbete på årsstämman 2010.

Styrelse

Styrelsen utses av aktieägarna vid årsstämman med en mandatperiod från årsstämman fram till och med slutet av nästa årsstämma. Styrelsen förvaltar för ägarnas räkning företaget genom att fastställa mål och strategi, utvärdera den operativa ledningen samt säkerställa system för uppföljning och kontroll av etablerade mål. Det är också styrelsens ansvar att säkerställa kor-

rekt informationsgivning till företagets intressenter, efterlevnad av lagar och regler samt etablering och utveckling av etiska riktlinjer och interna policier. Investors styrelse är beslutsför om mer än hälften av ledamöterna är närvarande. Styrelsens arbete med att säkerställa kvaliteten i den finansiella rapporteringen beskrivs i avsnittet "Styrelsens beskrivning om intern kontroll och riskhantering avseende den finansiella rapporteringen".

Återköp av egna aktier

- Sedan 2000 har styrelsen begärt och fått mandat från bolagsstämman att köpa tillbaka egna aktier
- Under 2009 återköptes 2.200.000 aktier för att säkra Investors program för långsiktig aktierelaterad lön samt för utgivandet av syntetiska aktier som del av styrelsearvode
- Investors generella bedömning är att det för närvarande är mer attraktivt ur ett långsiktigt aktieägarperspektiv att kapital investeras i nya och existerande innehav med hög avkastningspotential än att återköpa egna aktier

Styrelsen i Investor ska enligt bolagsordningen bestå av minst tre och högst elva ledamöter. Årsstämman beslutar det exakta antalet styrelseledamöter. Styrelsen biträds av en styrelsesekreterare som inte är ledamot i styrelsen. Styrelseledamöterna ska ägna Investor den tid och omsorg som uppdraget kräver. Varje styrelseledamot ansvarar för att begära in eventuell kompletterande information som han/hon anser nödvändig för att fatta underbyggda beslut. För att ge nya ledamöter kunskap om verksamheten genomgår de en omfattande introduktionsutbildning som bland

annat innefattar möten med företagets avdelningschefer. Styrelseledamöterna erhåller kontinuerlig uppdatering av nya regler, praxis och förordningar som kan påverka verksamheten.

STYRELSENS ORDFÖRANDE

Styrelseordföranden utses av årsstämman. Styrelseordföranden ska bland annat organisera och leda styrelsearbetet, se till att styrelsen kontinuerligt fördjupar sina kunskaper om företaget, förmedla synpunkter från ägarna samt vara ett stöd för verkställande direktören. Styrelseordföranden och verkställande direktören tar fram förslag till dagordning för styrelsemöten. Styrelseordföranden kontrollerar att styrelsens beslut verkställs effektivt samt ansvarar även för att styrelsens arbete årligen utvärderas och att valberedningen informeras om resultatet av utvärderingen.

Utöver sitt aktiva engagemang i Investor är styrelsens ordförande, Jacob Wallenberg, engagerad i ett flertal andra bolag och i en rad internationella organisationer. Han har byggt ett stort internationellt nätverk samt deltar i olika policyforum så som European Round Table of Industrialists (ERT), The Peter G Peterson Institute for International Economics och International Business Council of the World Economic Forum. Jacob Wallenberg är även verksam i ett antal rådgivande organisationer, bland annat som rådgivare för Londons borgmästare i International Business Advisory Council (IBAC). Sedan slutet av 2009 är Jacob Wallenberg ordförande i International Business Leaders' Advisory Council for the Mayor of Shanghai (IBLAC).

STYRELSELEDAMÖTER

Styrelsen har från årsstämman 2009 bestått av tio ledamöter och inga suppleanter. På årsstämman 2009 omvaldes Jacob Wallenberg, Sune Carlsson, Börje Ekholm, Sirkka Hämmäläinen, Håkan Mogren, Grace Reksten Skaugen, O. Griffith Sexton, Lena Treschow Torell samt Peter Wallenberg Jr. Styrelseledamoten Anders Scharp avböjde omval och Gunnar Brock nyvaldes som ordinarie

Styrelse 2009

| Ledamot | Invald | Befattning | Född | Nationalitet | Oberoende i förhållande till bolaget och bolagsledningen | Oberoende i förhållande till bolagets större aktieägare |
|-----------------------|--------|------------|------|-----------------|--|---|
| Jacob Wallenberg | 1998 | Ordförande | 1956 | Svensk | Ja | Nej ²⁾ |
| Gunnar Brock | 2009 | Ledamot | 1950 | Svensk | Ja | Ja |
| Sune Carlsson | 2002 | Ledamot | 1941 | Svensk | Ja | Ja |
| Börje Ekholm | 2006 | Ledamot | 1963 | Amerikan/svensk | Nej ¹⁾ | Ja |
| Sirkka Hämäläinen | 2004 | Ledamot | 1939 | Finsk | Ja | Ja |
| Håkan Mogren | 1990 | Ledamot | 1944 | Svensk | Ja | Ja |
| Grace Reksten Skaugen | 2006 | Ledamot | 1953 | Norsk | Ja | Ja |
| O. Griffith Sexton | 2003 | Ledamot | 1944 | Amerikan | Ja | Ja |
| Lena Treschow Torell | 2007 | Ledamot | 1946 | Svensk | Ja | Ja |
| Peter Wallenberg Jr | 2006 | Ledamot | 1959 | Svensk | Ja | Nej ²⁾ |

1) Verkställande direktör
2) Ledamot i Knut och Alice Wallenbergs Stiftelse

ledamot. Jacob Wallenberg valdes av årsstämman till styrelsens ordförande för tiden intill nästa årsstämma. Verkställande direktören, Börje Ekholm, är den enda styrelseledamoten som ingår i företagets ledning.

Valberedningens bedömning är att den nyvalda styrelseledamoten Gunnar Brock med sin långa erfarenhet av att driva globala branschledande företag kommer att tillföra styrelsen värdefull kompetens och erfarenhet.

Valberedningen anser att styrelsesammansättningen präglas av mångsidighet och bredd avseende ledamöternas kompetens och erfarenhet inom strategiskt viktiga områden för Investor, såsom företagsutveckling och bolagsstyrning beträffande noterade och onoterade bolag samt finans- och kapitalmarknad. Valberedningen anser att de tio ledamöterna är mycket väl lämpade att utgöra Investors styrelse under mandatperioden fram till årsstämman 2010.

Andelen kvinnor och andelen utländska ledamöter i styrelsen är respektive 30 procent. För närmare presentation av styrelsen se sidan 58 och hemsidan.

STYRELSELEDAMÖTERNAS OBEROENDE

Styrelsesammansättningen i Investor uppfyller kraven avseende oberoende ledamöter.

Styrelseledamöternas oberoende är grundade på NASDAQ OMX Stockholm Regelverk för emittenter och kodens regler som gällde då styrelseledamöterna valdes vid årsstämman 2009, i enlighet med Kollegiet för svensk bolagsstyrnings anvisning 1-2009.

Några av styrelsemedlemmarna är styrelsemedlemmar i bolag som ingår bland Investors kärninvesteringar och får styrelsearvoden från dessa bolag. Valberedningen och företaget anser att sådana styrelsearvoden inte innebär att dessa ledamöter är beroende av Investor eller dess ledning. En samlad bedömning av respektive styrelseledamots oberoende presenteras i tabellen här intill.

STYRELSENS ARBETSORDNING

Styrelsens arbete styrs, utöver lagar och rekommendationer, av styrelsens arbetsordning. Styrelsen ser årligen över arbetsordningen och fastställer den genom styrelsebeslut.

Arbetsordningen är uppdelad i fem delar i syfte att tydliggöra och reglera styrelsens arbetsformer och uppgifter. De fem delarna består av styrelsens arbetsordning, instruktioner för verkställande direktören samt instruktioner för Ersättningsutskottet, Revisionsutskottet och Finans- och riskutskottet.

I arbetsordningen beskrivs bland annat vilka punkter som vid varje styrelsemöte regelbundet ska återfinnas på agendan samt det konstituerande styrelsemötets agenda. Arbetsordningen tydliggör att varje styrelsemöte ska protokollföras av styrelsens sekreterare, vilken inte får vara medlem i styrelsen. Vidare fastställer arbetsordningen hur styrelseprotokoll ska upprättas och distribueras till medlemmarna samt hur styrelsen ska informeras i samband med exempelvis pressmeddelanden. Arbetsordningen

innehåller också riktlinjer för vilka beslut som styrelsen kan delegera till verkställande direktören.

UTVÄRDERING AV STYRELSEN

Styrelseordföranden initierar en gång per år, i enlighet med styrelsens arbetsordning, en utvärdering av styrelsens arbete.

2009 års utvärdering har, i likhet med 2008, utförts av en extern konsult med expertkunskap om styrelseutvärdering. 2008 års utvärdering var mycket omfattande och innebar att varje styrelseledamot anonymt besvarade ett frågeformulär som var uppdelat i ett antal olika avsnitt innefattande bland annat samarbetsklimat, kunskapsbredd och hur styrelsearbetet har genomförts. 2009 års utvärdering har baserats på den sammanställda analysen från 2008 års utvärdering och har sedan kompletterats med telefon- och personliga intervjuer med ledamöter i styrelsen.

Utvärderingens syfte är att få en uppfattning om styrelseledamöternas åsikt om hur styrelsearbetet bedrivs och vilka åtgärder som kan göras för att effektivisera styrelsearbetet. Avsikten är också att få en uppfattning om vilken typ av frågor styrelsen anser bör ges mer utrymme och på vilka områden det eventuellt krävs ytterligare kompetens i styrelsen.

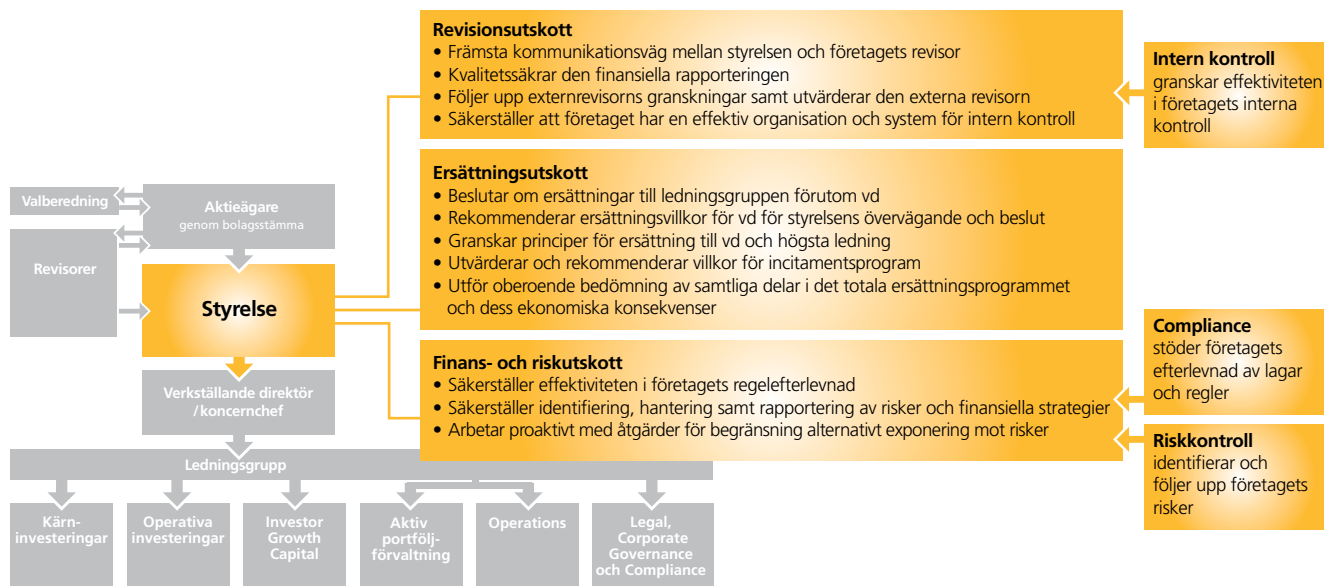
Resultatet av utvärderingen har diskuterats i styrelsen och har av styrelsens ordförande delgivits valberedningen.

Styrelsen utvärderar fortlöpande verkställande direktörens arbete genom att följa verksamhetens utveckling mot de uppsatta målen. En gång per år görs en formell utvärdering som diskuteras med den verkställande direktören.

STYRELSENS ARBETE 2009

2009 har präglats av osäkerhet om utvecklingen på de finansiella och industriella marknaderna. Detta har naturligtvis haft stor påverkan på styrelsearbetet. Under året har hållits 15 styrelsemöten varav åtta ordinarie, ett konstituerande och sex extraordinarie styrelsemöten. Respektive ledamots närvaro presenteras i kommande tabell, på

Styrelsens styrningsstruktur



sidan 50. Sekreterare vid styrelsemötena har, med något undantag, varit advokat Hans Wibom. Inför styrelsemötena har ledamöterna erhållit omfattande skriftligt material beträffande de frågor som ska behandlas vid mötet.

Vid årets inledande möten ägnades en stor del av tiden åt den finansiella krisen och dess effekter på de bolag där Investor är ägare. Investors deltagande i SEB:s nyemission om 15 Mdr kronor föregicks av ett omfattande analysarbete inom Investor och såväl förberedelserna som genomförandet behandlades i styrelsen. Motsvarande var fallet inför Investors deltagande i Husqvarnas nyemission. Inom Operativa investeringar genomfördes investeringen i Biovitrum efter att styrelsen, baserat på underlag från Investors ledning, behandlat förvävsfrågan.

På grund av världsmarknaden har emellertid 2009 års styrelsearbete, liksom var fallet under 2008, präglats av såväl interna som externa presentationer av de finansiella marknaderna såväl i enskilda länder som i ett globalt perspektiv. Styrelsen har därvid diskuterat utvecklingen och effekterna på branscher, marknader och enskilda företag

med särskild inriktning på Investors intressebolag och Investors långsiktiga strategi. Bland annat lämnades presentationer av externa föredragshållare vid Investors styrelsemöte i New York i juni 2009.

En viktig del av styrelsearbetet är de finansiella rapporter som presenteras vid varje ordinarie styrelsemöte, bland annat inför bokslutskommunikén och delårsrapporterna. Styrelsen får också månadsvis rapportering beträffande bolagets finansiella ställning. Med anledning av oron på den finansiella marknaden har styrelsen också under året ägnat särskild uppmärksamhet åt bolagets finansiella ställning och likviditet, vilket bland annat resulterat i att den genomsnittliga löptiden på Investors upplåning förlängts. Vid de ordinarie styrelsemötena lämnas också rapporter beträffande det löpande arbetet inom affärsområdena med fördjupade analyser och åtgärdsförslag beträffande ett eller flera intressebolag.

Utskottsarbetet utgör en betydande del av styrelsearbetet. För utförligare beskrivning av utskottens arbete, se tabell. Styrelsen har under året, genom en kommitté av oberoende styrelseledamöter,

granskat det pensionsavtal med Peter Wallenberg som ingicks 1997 och som reviderades 1998. Kommittén har, utöver sin egen analys av avtalet, givit uppdrag till två av varandra oberoende externa juridiska experter att var för sig utreda frågan. Baserat på de erhållna expertutlåtandena har den oberoende kommittén dragit slutsatsen att pensionsavtalet med Peter Wallenberg är juridiskt bindande och gällande enligt sin ordalydelse.

Företagsledningen har under året presenterat värdeskapande planer för kärninvesteringarna, inklusive analyser beträffande kärninvesteringarnas verksamhet och utvecklingspotential inom de affärsområden där de är verksamma. Dessa analyser och konsekvenserna därav har diskuterats och bedömts inom styrelsen såväl med avseende på enskilt bolag som i samband med övergripande strategidiskussioner. Motsvarande presentationer och diskussioner har också förekommit beträffande bolag inom Operativa investeringar; Gambro, Mölnlycke Health Care och 3 Skandinavien.

Inom området för Operativa investeringar har styrelsen utöver den genomförda

investeringen i Biovitrum tagit del av omfattande presentationer och behandlat ett antal potentiella förvärv såsom Biovitrum's förvärv av Swedish Orphan International, i vilket Investor var en av två huvudägare samt Investors deltagande i Biovitrum's finansiering av förvärvet.

Redogörelser, som diskuterats inom styrelsen, har också lämnats beträffande portföljsammansättningen och utvecklingen inom affärsområdet Private Equity-investeringar innefattande Investors engagemang i EQT samt verksamheten inom Investor Growth Capital.

Förändringar på marknaden och ändrad lagstiftning har också ställt ökade krav på behandling av bolagsstyrningsfrågor, ersättningsfrågor, regel tillämpningsfrågor, frågor kring valberedningsarbetet och styrelsearvodering avseende främst kärninvesteringarna men även beträffande

bolagen inom de andra affärsområdena. Under året förlades därför ett av styrelsens möten till Bryssel för att inkludera omfattande presentation av olika representanter för EU.

Utöver deltagande i Revisionsutskottets möten har bolagets revisor medverkat vid ett styrelsemöte där styrelsemedlemmarna har haft möjlighet att ställa frågor till revisorn utan att representanter för bolagsledningen varit närvarande. Under året har också, med hjälp av extern expertis, genomförts en utvärdering av styrelsearbetet till grund för valberedningens arbete och styrelsearbetets fortsatta bedrivande.

STYRELSEUTSKOTT

Styrelsen har inrättat tre styrelseutskott som ett led i att effektivisera och fördjupa styrelsens arbete i vissa frågor: Revisionsutskottet, Ersättningsutskottet samt Finans- och risk-

utskottet. Utskottens ledamöter utses vid det konstituerande styrelsemötet för ett år i taget och arbetet regleras av de årligen fastställda utskottsinstruktionerna.

Utskotten har framför allt en beredande och handläggande roll. Utskotten har emellertid rätt att fatta beslut i ärenden som styrelsen, i enlighet med utskottens instruktioner, delegerat till dem samt i andra frågor inom respektive utskotts ansvarsområde som inte är av principiell karaktär. Utskotten ska informera styrelsen om sådana beslut i efterhand. De frågor som behandlats och de beslut som fattats vid utskottens möten protokollförs och rapport lämnas vid efterföljande styrelsesammanträde. Vid samtliga utskottsmöten deltar representanter från organisationens respektive specialistfunktioner.

Styrelseutskottens arbete 2009

| | Revisionsutskott | Ersättningsutskott | Finans- och riskutskott |
|-------------------------|--|--|---|
| Ledamöter ¹⁾ | Sune Carlsson (ordförande) Håkan Mogren Jacob Wallenberg Peter Wallenberg Jr | Jacob Wallenberg (ordförande) Gunnar Brock O. Griffith Sexton | Sirkka Hämäläinen (ordförande) Grace Reksten Skaugen Jacob Wallenberg |
| Antal möten | 6 | 6 | 5 |
| Arbete under 2009 | <ul style="list-style-type: none"> Respektive delårsrapport samt bokslutskommuniké har analyserats avseende fullständighet och riktighet Värderingsprinciper för respektive affärsområde har utvärderats. Särskilt fokus har ägnats Private Equity och Operativa investeringar Revisorns rapportering av bokslut och löpande granskningar har följts upp Strukturella och specifika skattefrågor har diskuterats Årets revisionsinsats av den valda revisorn KPMG har utvärderats Internkontrollfunktionens resultat av granskningar av kontrollaktiviteter och regelefterlevnad i affärsprocesserna, som i år särskilt fokuserats på Private Equity-processen och utländska dotterbolags regelefterlevnad, har följts upp och utvärderats | <ul style="list-style-type: none"> Utvecklingen av EU kommissionens direktiv och rekommendationer, framför allt rekommendationen beträffande ersättning till ledande befattningshavare i börsnoterade bolag och rekommendationen om ersättningspolicy inom finanstjänstsektorn, har följts Ersättningsstrukturerna för personalen samt lönerevisionen för ledningen har utvärderats och godkänts Verkställande direktörens mål för 2009 har utvärderats och bedömts, varefter styrelsen godkänt Strategiska personalfrågor såsom ledarskapsutveckling, mångfald samt successionsfrågor har diskuterats Det långsiktiga aktierelaterade löneprogrammet för ledning och anställda som antogs av årsstämman 2009 har implementerats Beslut har tagits om att föreslå årsstämman 2010 ett aktieprogram som i allt väsentligt överensstämmer med 2009 års program | <ul style="list-style-type: none"> Riskkontrollfunktionens arbete med övervakning av aktuell risk-situation har följts upp Särskilt fokus har lagts på analyser av likviditetssituationen och låneportföljens förfallostruktur Informationssäkerhet har lyfts fram för diskussion Limiter och mandat har utvärderats och anpassats Riskpolicyn har uppdaterats avseende limiter och mandat Organisationens riskbedömning har följts upp |

1) Revisions- och Ersättningsutskottets sammansättning uppfyller kodens krav om oberoende ledamöter med hänvisning till oberoendekriterierna i NASDAQ OMX Stockholm Regelverk för emittenter som gällde vid årsstämman 2009, i enlighet med Kollegiet för svensk bolagsstyrnings anvisning 1-2009. Finans- och riskutskottet berörs inte av oberoendekriterierna.

Revisor

Revisorn utses av årsstämman. Uppdraget gäller till slutet av den årsstämma som hålls under det fjärde, eller i vissa fall tredje, räkenskapsåret efter revisorsvalet. Revisorn har till uppgift att på aktieägarnas vägnar granska Investors årsredovisning och bokföring samt styrelsens och verkställande direktörens förvaltning. Huvudansvarig revisor lämnar också en revisionsberättelse till årsstämman. Aktieägare är välkomna att vid årsstämman ställa frågor till revisorn.

Investor ska enligt bolagsordningen ha en eller två revisorer med högst två revisorssuppleanter. Till revisor kan även registrerat revisionsbolag utses. Vid årsstämman 2007 valdes det registrerade revisionsbolaget KPMG AB till revisor för tiden intill slutet av årsstämman 2011 med den auktoriserade revisorn Carl Lindgren som huvudansvarig tills vidare.

Investors revisor: KPMG AB

- Huvudansvarig revisor, Carl Lindgren
- Född 1958
- Auktoriserad revisor i KPMG AB
- Styrelseordförande i KPMG AB
- Huvudansvarig revisor i Investor sedan 2003
- Andra revisionsuppdrag: Arla, Brummer & Partners, Intrum Justitia, MTG, Nordea
- Aktieinnehav i Investor AB: 0 aktier

Utöver revisionen har revisionsbolaget de senaste tre åren haft ett begränsat antal övriga uppdrag för Investor. I huvudsak har det rört sig om revisionsnära tjänster såsom fördjupade genomgångar i samband med revision. Revisorns oberoende i förhållande till företaget säkerställs genom att vald revisor endast i begränsad utsträckning tillåts utföra andra tjänster än revision. Se tabell för ersättning till revisorer de senaste tre åren. Ersättning till revisorer specificeras även i not 6.

Ersättning till revisorer 2007-2009

| Mkr | 2009 | 2008 | 2007 |
|------------------------------|-----------|-----------|----------|
| Revisionsuppdrag: KPMG AB | 9 | 9 | 6 |
| Andra uppdrag: KPMG AB | 1 | 1 | 1 |
| Totalt koncernen: | 10 | 10 | 7 |

Ersättning

ERSÄTTNING TILL STYRELSE

Ersättning till styrelsen för det kommande verksamhetsåret föreslås av valberedningen och beslutas av årsstämman och utgår till de styrelseledamöter som inte är anställda i företaget.

Valberedningens uppfattning är att det är till fördel för företaget och dess aktieägare att styrelseledamöterna är aktieägare i Investor eller har motsvarande exponering mot Investoraktiens långsiktiga kursutveck-

ling. Valberedningen arbetade fram ett förslag till ny struktur för styrelsearvode som antogs första gången av stämman 2008, innebärande att del av arvodet kan erläggas i form av syntetiska aktier. Styrelseledamoten kan välja att antingen erhålla 25 eller 50 procent av bruttoarvodet före skatt, exklusive arvode för utskottsarbete, i form av syntetiska aktier. Av administrativa skäl kan styrelseledamot med skattemässig hemvist i utlandet välja att få 100 procent av arvodet kontant. Med syntetisk aktie menas en rättighet att i framtiden erhålla utbetalning av ett belopp som motsvarar börskursen för en B-aktie i Investor vid utbetalningstillfället. För detaljerade villkor avseende de syntetiska aktierna, se hemsidan.

Ersättning till styrelsen 2007-2009

| Kronor | 2009 | 2008 | 2007 |
|---------------------------------------|-----------|-----------|-----------|
| Styrelseordförande | 1 875 000 | 1 875 000 | 1 875 000 |
| Vice ordförande | | 500 000 | 500 000 |
| Ledamot | 500 000 | 500 000 | 500 000 |
| Ordförande Revisionsutskott | 187 500 | 187 500 | 187 500 |
| Ledamot Revisionsutskott | 125 000 | 125 000 | 125 000 |
| Ordförande Ersättningsutskott | 125 000 | 125 000 | 125 000 |
| Ledamot Ersättningsutskott | 62 500 | 62 500 | 62 500 |
| Ordförande Finans- och riskutskott | 125 000 | 125 000 | 125 000 |
| Ledamot Finans- och riskutskott | 62 500 | 62 500 | 62 500 |

Närvaro samt ersättning till styrelsen 2009

| | Revisions- utskott | Ersättnings- utskott | Finans- och risk- utskott | Närvaro styrelse- möten | Närvaro utskotts- möten | Styrelsearvode exklusive utskottsarvode | | | Utskottsarvode | | | Totalt värde styrelse- arvode inkl. syntetiska aktier, kr ²⁾ |
|-----------------------|-----------------------|-------------------------|---------------------------------|-------------------------------|-------------------------------|---|---|---|---------------------------|-----------------------------|-------------------------------------|---|
| | | | | | | Kontant, kr | Värdet av syntetiska aktier, kr ²⁾ | Antal syntetiska aktier ^{1,2)} | Revisions- utskott, kr | Ersättnings- utskott, kr | Finans- och risk- utskott, kr | |
| Jacob Wallenberg | ● | ● | ● | 100% | 88% | 937 500 | 937 500 | 7 975 | 125 000 | 125 000 | 62 500 | 2 187 500 |
| Gunnar Brock | | ● | | 91% | 100% | 250 000 | 250 000 | 2 127 | | 62 500 | | 562 500 |
| Sune Carlsson | ● | | | 100% | 100% | 250 000 | 250 000 | 2 127 | 187 500 | | | 687 500 |
| Börje Ekholm | | | | 100% | | | | | | | | - |
| Sirkka Hämäläinen | | | ● | 100% | 100% | 500 000 | 0 | 0 | | | 125 000 | 625 000 |
| Håkan Mogren | ● | | | 87% | 83% | 375 000 | 125 000 | 1 063 | 125 000 | | | 625 000 |
| Grace Reksten Skaugen | | | ● | 100% | 100% | 500 000 | 0 | 0 | | | 62 500 | 562 500 |
| O. Griffith Sexton | | ● | | 93% | 83% | 500 000 | 0 | 0 | | 62 500 | | 562 500 |
| Lena Treschow Torell | | | | 100% | | 250 000 | 250 000 | 2 127 | | | | 500 000 |
| Peter Wallenberg Jr | ● | | | 100% | 83% | 250 000 | 250 000 | 2 127 | 125 000 | | | 625 000 |
| Total | | | | | | 3 812 500 | 2 062 500 | 17 546 | 562 500 | 250 000 | 250 000 | 6 937 500 |

1) Baserat på volymvägt genomsnitt av börskursen för Investor B under fem handelsdagar närmast efter första kvartalsrapporten 2009 (16/4 - 22/4): 117,56 kronor

2) Vid tilldelningstidpunkten

För totalt värde av styrelsearvode inklusive syntetiska aktier och utdelning vid räkenskapsårets utgång, se not 5.

Styrelsearvodets totala värde fastställdes av stämman till 6.937,5 Tkr. Fördelningen av arvodet framgår av intilliggande tabeller samt i not 5 i årsredovisningen 2009.

Styrelseordföranden erhåller ett högre arvode än övriga ledamöter med anledning av den extra arbetsinsats detta uppdrag innebär.

Styrelsens ledamöter, som inte är anställda i företaget, omfattas inte av Investors program för aktierelaterad lön.

ERSÄTTNING SOM STYRINSTRUMENT MOT LÅNGSIKTIG VÄRDESKAPANDE

En av styrelsens viktigaste uppgifter är att utforma och anpassa ersättningsprogrammen på ett sätt som stödjer långsiktig värdeskapande i företaget. Ersättningsprogram är ett betydande och naturligt styrinstrument för styrelsen samt ett viktigt verktyg för styrelsen att säkerställa att företaget har rätt ledning på plats. För Investor som ägare är rätt utformade ersättningsprogram av yttersta vikt. För mer information se avsnitt "Ersättning – våra principer".

ERSÄTTNING TILL FÖRETAGSLEDNING OCH ÖVRIGA ANSTÄLLDA

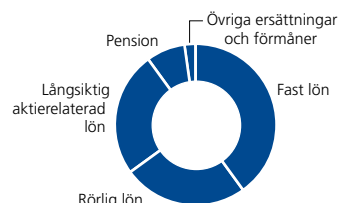
I syfte att nå långsiktig god värdetillväxt för aktieägarna strävar Investor efter att erbjuda sina anställda en marknadsmässig totalersättning som gör det möjligt att rekrytera och behålla rätt medarbetare. För att avgöra vad som är en marknadsmässig totalersättning och utvärdera rådande nivåer, görs varje år jämförelsestudier med relevanta branscher och marknader. Verkställande direktörens totalersättning beslutas av styrelsen. Ersättningsfrågor rörande övriga medlemmar i ledningsgruppen beslutas av Ersättningsutskottet och styrelsen informeras i efterhand. Investor tillämpar, för hela organisationen, prin-

Ersättningsfilosofi

- Konkurrenskraftig totalersättning
- Betydande andel rörlig lön
- Koppling till långsiktigt aktieägarvärde genom egeninvestering och inläsning
- Transparens och enkelhet
- "Farfars-principen"

För mer information se sidan 34

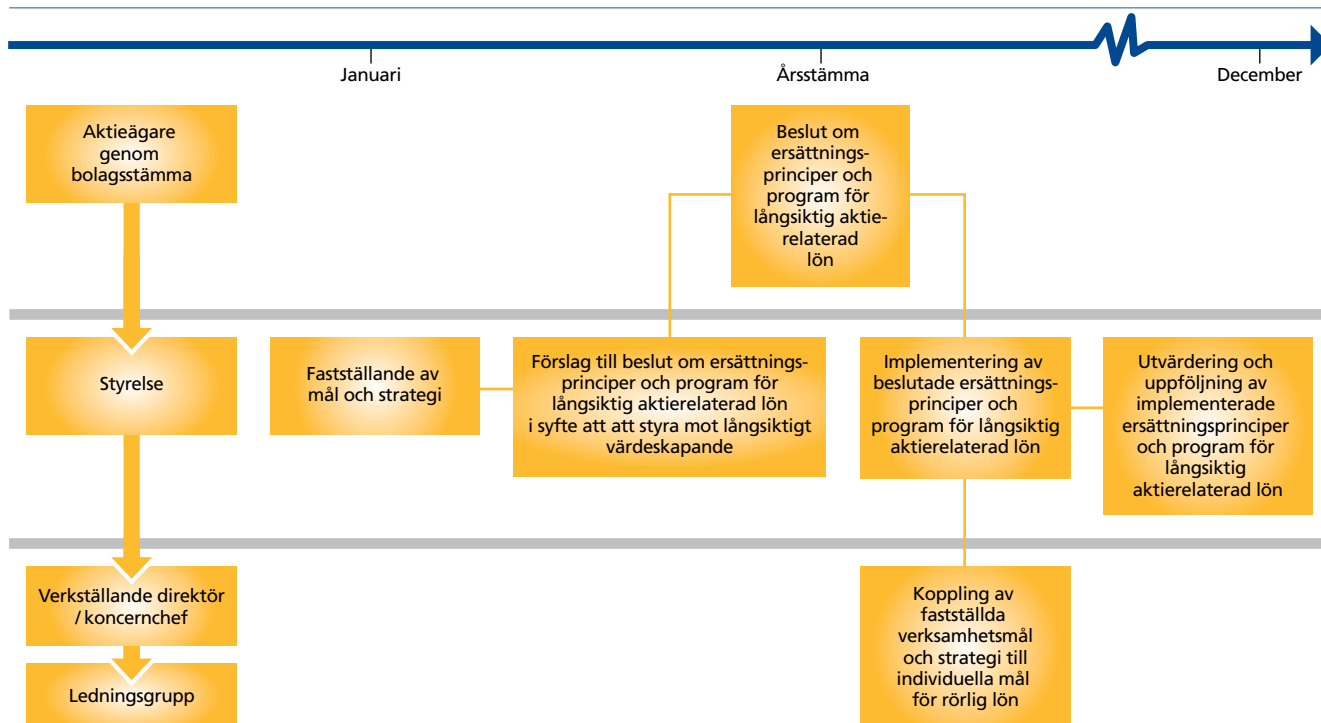
Komponenter i totalersättning



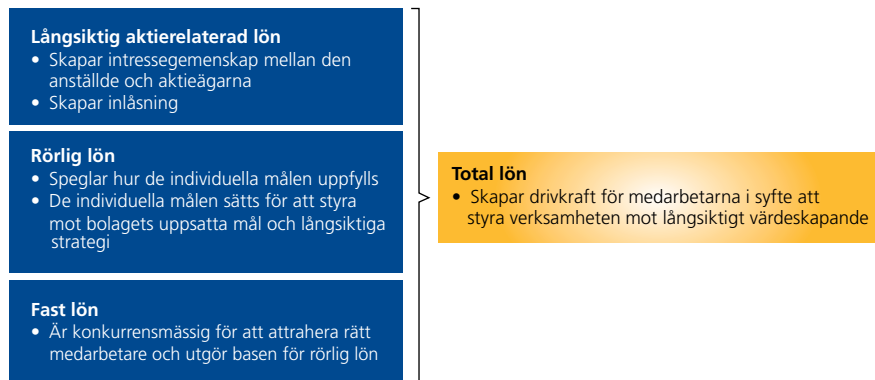
cipen att varje chefs överordnad alltid ska vara informerad om och godkänna rekrytering av och ersättning till en medarbetare.

Vid lönesättning beaktas medarbetarens totala ersättning vilken består av fast lön, rörlig lön, långsiktig aktierelaterad lön, pension samt övriga ersättningar och förmåner. Av de totala ersättningskomponenterna är det fast lön, rörlig lön och långsiktig aktierelaterad lön som utgör den totala lönen och verkar som styrinstrument för företaget. Tillsammans ger dessa ersättningskomponenter Investor goda styrmedel samtidigt som de skapar ett för företagets medarbetare och ägare gemen-

Ersättningar - ett styrinstrument för styrelsen



Ersättningskomponenter som styrinstrument



samt intresse att driva verksamheten mot långsiktig god aktieavkastning.

Den fasta lönen omprövas årligen. Den fasta lönen utgör basen för beräkning av den rörliga lönen.

Flertalet av medarbetarna har även en rörlig lönedel. Den rörliga lönen baseras på årligt fastställda individuella mål. Därigenom blir den årliga rörliga lönen tydligt kopplad till den enskildes arbetsinsats och prestation. Målen är både kvantitativa och kvalitativa och baseras på faktorer som stödjer företagets långsiktiga strategi. Den rörliga lönedelen för 2009 varierar mellan olika affärsområden. För verkställande direktören uppgår den rörliga lönen till maximalt 20 procent av fast lön och för bolagsledningen, beroende på befattning och avtal, som regel 45-65 procent av fast lön. För övriga anställda uppgår den rörliga lönen till mellan 0 och 80 procent av fast lön. För ett ytterst begränsat antal nyck-

elpersoner kan den rörliga delen uppgå till 100 procent av fast lön. Verkställande direktören kan om han anser att en person inom företaget gjort en exceptionell insats under året, besluta att ge ytterligare rörlig lön. En ytterligare rörlig lön förutsätter emellertid ett specifikt godkännande av Ersättningsutskottet. I dessa fall kan den rörliga lönedelen komma att överstiga 100 procent av fast lön.

Ledande befattningshavare inom vissa affärsområden kan också delta i vinstdelnings- och parallellinvesteringsprogram som baseras på värdeutvecklingen för en enskild investering eller inom ett helt affärsområde.

Medarbetare i den Aktiva portföljförvaltningen deltar i ett vinstdelningsprogram som innebär att de erhåller en rörlig lön motsvarande 20 procent av verksamhetens resultat, vilket kan medföra att den rörliga lönedelen överstiger 100 procent av fast lön.

Investor har under åren 1999-2009 genomfört program för långsiktig aktierelaterad lön vilka från och med 2000 har omfattat alla medarbetare. Beslut om detta har fattats av Investors styrelse. Från och med 2004 har programmen även godkänts av bolagsstämman. Styrelsens ambition är att skapa en struktur som ger en balans mellan, å ena sidan medarbetarens risktagande genom krav på egeninvestering i Investoraktier och, å andra sidan medarbetarens möjlighet att erhålla prestationsrelaterad tilldelning av aktier i Investor. Den egna investeringen skapar dessutom ett engagemang för Investor hos medarbetarna. Vidare kopplas en del av den anställdes ersättning till den långsiktiga utvecklingen av Investor och Investoraktien och den anställda exponeras för såväl kursuppgångar som kursnedgångar och får därmed samma mål som Investors aktieägare. Krav på egeninvestering implementerades 2006.

Under 2008 lät Ersättningsutskottet genomföra en grundlig utvärdering av det långsiktiga aktierelaterade löneprogrammet. Utvärderingen medförde att det långsiktiga aktieprogram som godkändes vid årsstämman 2009 modifierades något. Programmets bärande principer kvarstår samtidigt som programmet har fått en konstruktion med lättare uppföljning och tydligare koppling till Investoraktiens långsiktiga värdeutveckling. Programmet för långsiktig aktierelaterad lön består, precis som tidigare år, av två delar, en aktiesparplan samt ett prestationsbaserat aktieprogram.

Investor har som policy att ledningsgruppen förväntas bygga upp ett eget innehav av aktier i Investor med motsvarande marknadsvärde på minst en årslön för verkställande direktören och minst en halv årslön för övriga medlemmar i ledningsgruppen.

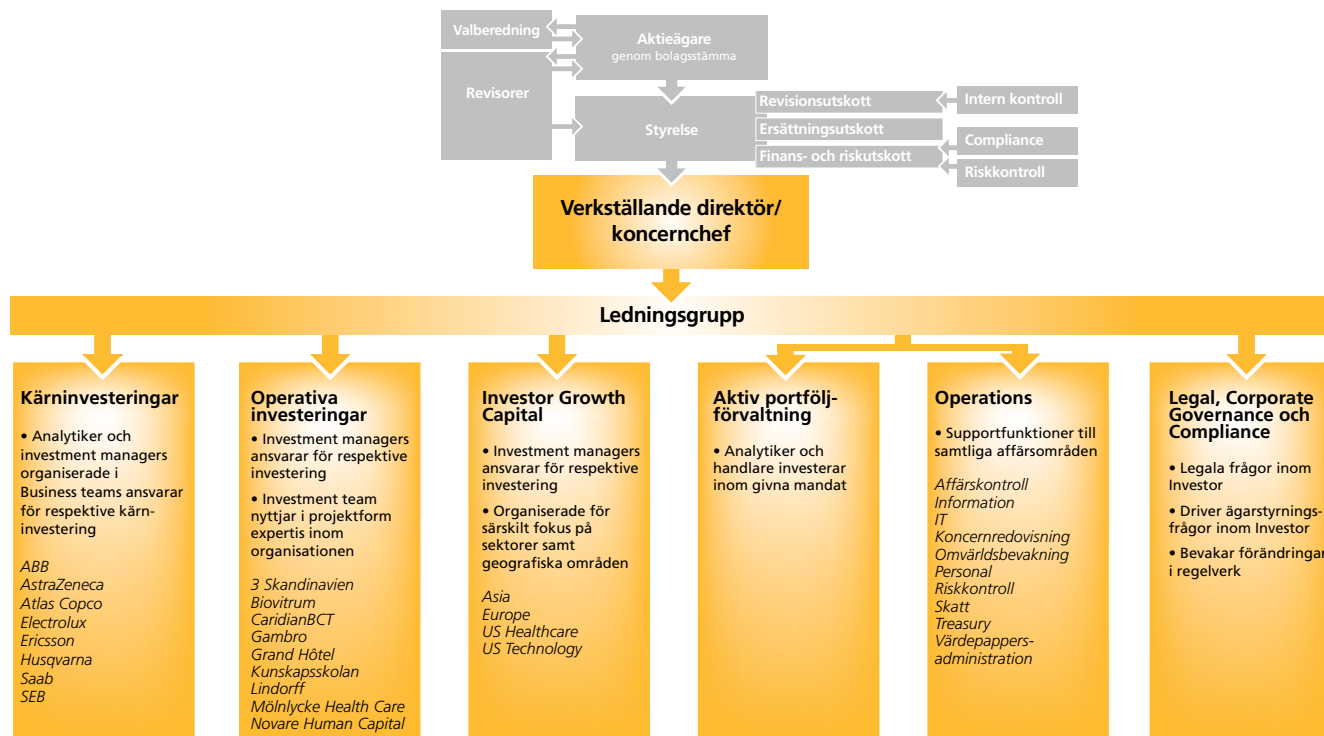
För mer information om ersättningar, se not 5 i årsredovisningen samt på hemsidan.

Ersättning till företagsledning 2008-2009

| Tkr | År | Fast lön inkl. förändring i semesterlöneskuld | Rörlig lön | Redovisad kostnad av tilldelad långsiktig aktierelaterad lön | Total lön | Pensionskostnader och förmåner | Övriga ersättningar och förmåner | Total kostnadsförd ersättning |
|--------------------------|------|---|------------|--|-----------|--------------------------------|----------------------------------|-------------------------------|
| Vd | | | | | | | | |
| Börje Ekholm | 2009 | 8 044 | 1 356 | 5 355 | 14 755 | 2 671 | 805 | 18 231 |
| | 2008 | 8 254 | 2 706 | 4 405 | 15 365 | 2 627 | 750 | 18 742 |
| Ledningsgruppen exkl. vd | 2009 | 19 449 | 10 330 | 6 661 | 36 440 | 6 277 | 614 | 43 331 |
| | 2008 | 17 245 | 9 371 | 6 677 | 33 293 | 5 916 | 588 | 39 797 |

Beloppen är beräknade på bokföringsmässiga grunder, det vill säga inklusive eventuella reservförändringar i semesterlöneskuld med mera. För mer information om företagsledningens och övriga anställdas ersättning samt de olika programmen för långsiktig aktierelaterad lön, se not 5 i årsredovisningen 2009.

Ledningsgruppens styrningsstruktur



Verkställande direktör, företagsledning och organisation

Verkställande direktören Börje Ekholm, tillika koncernchef, ansvarar för den löpande operativa verksamheten. En skriftlig instruktion fastlägger ansvarsfördelningen mellan verkställande direktören och styrelsen. Verkställande direktörens ansvar innefattar bland annat löpande investeringar och avyttringar, personal-, finans- och ekonomifrågor, löpande kontakter med företagets intressenter, såsom myndigheter och den finansiella marknaden, samt att tillse att styrelsen får den information som krävs för att kunna fatta väl underbyggda beslut.

Verkställande direktören rapporterar till styrelsen. Verkställande direktören är även ledamot i Investors styrelse och närvarar vid samtliga styrelsemöten, utom då verkställande direktören själv utvärderas samt vid det tillfälle då styrelsen träffar revisorn utan närvaro av personer från företagsledningen.

Verkställande direktören har utsett en ledningsgrupp som löpande ansvarar för olika delar av verksamheten. Ledningsgruppen består förutom verkställande direktören av Johan Forssell, Lennart Johansson, Stephen Campe, Johan Bygge samt Petra Hedengran. Respektive medlem i ledningsgruppen är ansvarig för en eller flera avdelningar; Kärninvesteringar, Operativa investeringar, Investor Growth Capital, Aktiv portföljförvaltning, Operations samt Legal, Corporate Governance och Compliance. För mer information om verkställande direktören och ledningsgruppen se sidan 60.

Ledningsgruppen träffas schemalagt en gång i veckan för att driva och följa upp affärsverksamheten och aktuella projekt samt diskutera personal- och organisatoriska frågeställningar. Utöver veckomöten har ledningsgruppen regelbundna övergripande strategimöten fyra till fem gånger per år då bland annat bedömning av risker genomförs.

Under 2009 har ledningsgruppen, utöver specifika transaktioner i affärsverksamheten även analyserat ekonomiska scenarion för att säkerställa företagets finansiella flexibilitet. Riskbedömning har ägnats större utrymme i ledningsgruppens arbete under året, där även EU-direktivs påverkan har utvärderats. Ledningsgruppen har också tagit fram reviderade etiska riktlinjer, som lanserats i organisationen under 2009. Kontinuerligt följer ledningsgruppen upp att rätt kompetens finns i organisationen i förhållande till strategi, målsättning och utmaningar. Ledningsgruppen har även under året drivit vidareutveckling av samarbetsformer över de olika affärsområdena.

Inom affärsområdet Kärninvesteringar, som Johan Forssell ansvarar för, arbetar analytiker och investment managers som var och en har ansvar för en eller ett par av kärninvesteringarna. Analytikerna analyserar löpande varje innehav, dess bransch

och konkurrenter i syfte att identifiera värdeskapande åtgärder samt för att bedöma avkastningspotentialen. Under 2009 har ett utökat samarbete med investment managers för de Operativa investeringarna, i form av business teams, påbörjats.

Affärsområdet Operativa investeringar leds av Lennart Johansson. I arbetet med de Operativa investeringarna nyttjar investment managers i projektform även kompetens från andra relevanta delar av organisationen. Investor är normalt representerat, genom sina investment managers, i styrelserna för de Operativa investeringarna och tar en drivande roll i utvecklingen av bolagen.

Övergripande ansvarig för Investor Growth Capital är Stephen Campe. På Investor Growth Capitals kontor i Asien, Europa och USA arbetar investment managers som har kännedom om de lokala marknaderna och har expertkunskap inom de branscher de följer. Investor Growth Capital är normalt representerat genom sina investment managers i styrelserna för respektive innehav. Affärsflödet följer en standardiserad process avseende beslut och exekvering samt dokumentation, värdering och uppföljning av innehaven.

Beslut om åtaganden i EQT-fonder fattas av styrelsen. Verkställande direktören och finansdirektören ansvarar för löpande engagemang och uppföljning av

åtaganden i EQT-fonderna. Beslut om övriga finansiella investeringar hanteras av verkställande direktören eller av den han utser.

Johan Bygge är finansdirektör och ansvarar för den Aktiva portföljförvaltningen samt Operations. Den Aktiva portföljförvaltningen styrs av mandat och limiter fastställda av styrelsen. Avdelningen omfattar både handlare och analytiker. Verksamheten kontrolleras och följs upp dagligen av funktionen Riskkontroll. Under 2009 har utvärdering av mandat och limiter för den Aktiva portföljförvaltningen genomförts. I Operations ingår funktionerna Affärskontroll, Information, IT, Koncernredovisning, Omvärldsbevakning, Personal, Riskkontroll, Skatt, Treasury och Värdepappersadministration. Ansvar och processer inom varje funktion styrs av fastställda policies och instruktioner. För att effektivt kunna stödja affärsverksamheten anpassas organisationen inom Operations till de förändringar som görs inom respektive affärsområde. Inom Operations finns en ledningsgrupp, med representanter för de olika avdelningarna, som träffas veckovis.

Petra Hedengran ansvarar för Legal, Corporate Governance och Compliancefunktionen. Funktionen Legal ansvarar för de juridiska frågorna inom företaget. Corporate Governance arbetar dels aktivt med ägarstyrningsfrågor för Investor och inne-

haven och dels med bevakning av förändringar av lagar och regler avseende bolagsstyrning. Arbetet med ägarstyrningsfrågor omfattar bland annat utveckling av arbetet inom valberedningar inklusive analys och övervakning av aktieägares rättigheter.

Under 2009 har bland annat frågor om översyn inom ramen för EU avseende regelverken för finansiella institut behandlats. Vidare har revideringen av koden och kommande införande av EU-direktiv påverkan på bland annat aktiebolagslagen och årsredovisningslagen följts.

Compliancefunktionen strävar efter att tillhandahålla en effektiv process för identifiering av förändringar i lagar och regler samt att öka medvetenheten om legala risker. Compliance funktionen syftar till att säkerställa att företaget uppfyller lagar och kontraktsvillkor samt att motverka respektive minimera uppkomsten och omfattningen av oönskade händelser och dess effekter. Compliancefunktionen tillhandahåller dessutom interna regelverk i detta syfte.

Förutom löpande utbildning, vidareutveckling av IT-baserade stödsystem och uppföljning av efterlevnad av limiter har Compliance under 2009 gjort en grundlig översyn av koncernens interna regelverk och fördjupat samarbetet med Riskkontrollfunktionen avseende riskbedömning.

Styrelsens beskrivning av intern kontroll och riskhantering avseende den finansiella rapporteringen

Denna beskrivning av intern kontroll och riskhantering avlämnas av Investors styrelse och har upprättats i enlighet med Svensk kod för bolagsstyrning, avsnitt 10.5, och är därmed avgränsad till intern kontroll avseende den finansiella rapporteringen¹⁾. Beskrivningen utgör inte en del av de formella årsredovisningshandlingarna.

Styrelsen ansvarar, enligt den svenska aktiebolagslagen och Svensk kod för bolagsstyrning, för den interna kontrollen. Ett effektivt styrelsearbete är därmed grunden för en god intern kontroll. Intern kontroll och riskhantering utgör en del av styrelsens och ledningens styrning och uppföljning av verksamheten. Det syftar till att säkerställa att verksamheten bedrivs ändamålsenligt och effektivt samt att den finansiella rapporteringen är tillförlitlig och att lagar, förordningar och interna regelverk efterlevs.

Intern kontroll och riskhantering är integrerade delar i alla processer inom Investor. Investors interna kontroll och riskhantering avseende den finansiella rapporteringen är utformad för att hantera risker

1) Med finansiell rapportering avses delårsrapporter, bokslutskommuniké och årsredovisning.

Särskilt fokus 2009 avseende intern kontroll och riskhantering

Uppföljning

- Uppföljning av beslutade handlingsplaner i samband med 2008 års riskanalys
- Utvärdering av riskkartan 2009
- Vidareutveckling av den finansiella rapporteringen till ledning och styrelse

Information och kommunikation

- Ledningsgruppens information till och kommunikation med organisationen
- Säkerställande av kontinuitet i samband med byte av informationschef
- Informationssäkerhet

Kontrollaktiviteter

- Kontroller i investeringsprocessen inom Private-Equity investeringar
- Kontroller i investerings- och värderingsprocesserna inom Operativa investeringar
- Kontroller avseende utländska dotterbolags regelefterlevnad

Riskbedömning

- Vidareutveckling av riskbedömningsprocessen
- Årets identifiering och självutvärdering av risker

Kontrollmiljö

- Översyn och uppdatering av koncernens samtliga policies och tillhörande instruktioner
- Internutbildning för att öka organisationens kunskap om interna styrdokument
- Implementering av reviderade etiska riktlinjer

i processerna kring upprättandet av den finansiella rapporteringen samt för att uppnå en hög tillförlitlighet i den externa rapporteringen. Inom Investor, som i huvudsak hanterar finansiella transaktio-

ner, är den interna kontrollen för den finansiella rapporteringen primärt inriktad på att säkerställa en effektiv och tillförlitlig hantering och redovisning av köp och försäljningar av värdepapper samt en korrekt värdering av värdepappersinnehaven.

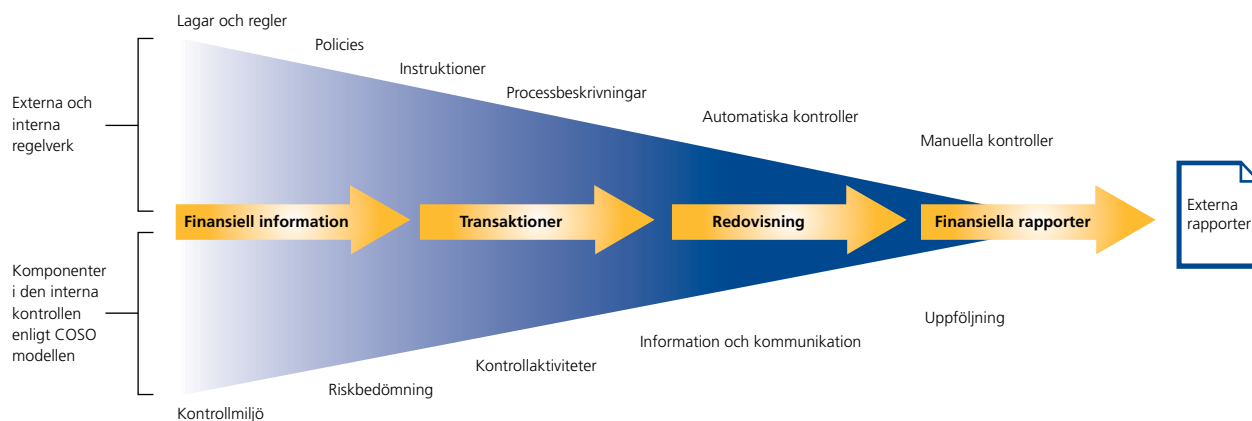
Beskrivningen av den interna kontrollen nedan grundas på det ramverk för intern kontroll som Committee of Sponsoring Organizations of the Treadway Commission (COSO) utgivit. Enligt detta ramverk består den interna kontrollen av komponenterna; kontrollmiljö, riskbedömning, kontrollaktiviteter, information och kommunikation samt uppföljning.

KONTROLLMILJÖ

Grunden för den interna kontrollen utgörs av den övergripande kontrollmiljön som styrelsen och ledningen har fastställt. Den bygger på en organisation med tydliga beslutsvägar där befogenheter och ansvar definierats med tydliga instruktioner samt en företagskultur med gemensamma värderingar och den enskilde individens medvetenhet om sin roll i upprätthållandet av god intern kontroll.

För Investors samtliga affärsområden finns policies, instruktioner och detaljerade processbeskrivningar för de olika momenten i respektive affärsflöde, från transaktions-

Säkerställande av information i den finansiella rapporteringen



Bilden visar överskådligt hur lagar, regler, riktlinjer och kontroller tillsammans säkerställer korrekt och fullständig information i den finansiella rapporteringen.

hantering till bokföring och upprättande av den externa rapporteringen. Dessa dokument anger regler för vem som har ansvar för en specifik uppgift, vilket mandat och vilka befogenheter som ingår samt hur validering utförs. Styrdokumenten uppdateras vid behov för att alltid spegla gällande lagar och regler samt processförändringar. Under 2009 har Compliance och funktionen Intern kontroll gjort en översyn av samtliga styrdokument, vilket har lett till uppdateringar och vidareutveckling av dessa. Under året har även Investors etiska riktlinjer, som baseras på företagets kärnvärden, reviderats och lanserats. Investors kärnvärden beskrivs mer utförligt under avsnittet "Medarbetare, nätverk och varumärke".

RISKBEDÖMNING

Riskbedömning, det vill säga identifiering och utvärdering av bolagets risker är en årligen återkommande process inom Investor. Riskbedömningen görs i form av självutvärdering och innefattar även att sätta handlingsplaner för att reducera identifierade risker.

Finans- och riskutskottet samt Revisionsutskottet inom styrelsen ansvarar för att väsentliga finansiella risker respektive risker för fel i den finansiella rapporteringen identifieras och hanteras.

Inom ramen av den årliga riskbedömningsprocessen har organisationen under 2009 utvärderat, följt upp och vidareutvecklat den utvidgade riskanalysen som gjordes 2008. Uppföljningen har letts av Riskkontrollfunktionen i samarbete med Compliance och funktionen för Intern kontroll. Riskbedömningen omfattar hela organisationen och samtliga processer med beaktande av bland annat system, kontrollaktiviteter och nyckelpersoner. Identifierade risker ställs i relation till Investors tillgångar såsom finansiella tillgångar, varumärke, personal, information och IT/infrastruktur. Vid behov har handlingsplaner beslutats för att minimera sannolikheten för och effekten av identifierade risker. De identifierade riskerna har sam-

Kontinuerlig riskbedömning inom Investor



manställts i en företagsövergripande riskkarta. Slutsatser av riskbedömningen har därefter avrapporterats till ledning och styrelse.

Utifrån den riskbedömning som gjorts för respektive affärsområde beslutar Revisionsutskottet om vilka av de identifierade riskerna som funktionen Intern kontroll ska prioritera under året. Fokus läggs på risker i den finansiella rapporteringen avseende väsentliga resultat- och balansposter, som relativt sett är högre beroende på komplexiteten i processen eller där effekterna av eventuella fel riskerar att bli stora, då värdena i transaktionerna är betydande. Resultat av utförda granskningar leder till åtgärder som exempelvis förbättrade kontrollrutiner för att ytterligare säkerställa en korrekt finansiell rapportering. Uppföljning av åtgärder för övriga risker bevakas av Finans- och Riskutskottet.

För närmare beskrivning av Investors olika risker se dels Förvaltningsberättelsen sidan 63 och dels i not 29 sidan 114.

KONTROLLAKTIVITETER

För att säkerställa att verksamheten bedrivs effektivt samt att den finansiella rapporteringen vid varje rapporttillfälle

ger en rättvisande bild, finns i varje process ett antal kontrollaktiviteter inbyggda. Dessa kontrollaktiviteter involverar alla nivåer av organisationen från styrelse och företagsledning till övriga medarbetare. Kontrollaktiviteter syftar till att förebygga, upptäcka och korrigera fel och avvikelser. Inom Investor omfattar kontrollaktiviteterna bland annat godkännande av affärstransaktioner, avstämning med externa motparter, daglig uppföljning av riskexponering, dagliga konto- och depåavstämningar, månadsvis resultatuppföljning samt analytisk uppföljning av beslut.

Investors finansiella rapporter analyseras och valideras av bolagets financial controllers. Valideringen omfattar både automatiska kontroller, till exempel avvikelserapportering, och manuella kontroller såsom rimlighetsbedömning av värdena. Effektiviteten i de automatiska kontrollerna i IT-systemen följs upp utifrån information från systemansvariga i affärsprocessen.

Under 2009 har funktionen Intern kontroll särskilt granskat kontrollaktiviteter i processen för Private Equity-investeringar och processen för Aktiv portföljförvaltning samt de utländska dotterbolagens

regelefterlevnad. Samtliga förslag till förbättringar har implementerats. Den nya avdelningen Affärskontroll har under året vidareutvecklat investerings- och värderingsprocesserna för affärsområdet Operativa investeringar.

INFORMATION OCH KOMMUNIKATION

Investors styrelse har fastställt en kommunikationspolicy som anger vad som ska kommuniceras, av vem samt på vilket sätt informationen ska utges för att säkerställa att den externa informationen blir korrekt och fullständig. Dessutom finns instruktioner för hur den finansiella informationen ska kommuniceras mellan ledning och övriga medarbetare.

En förutsättning för korrekt informationspridning är även goda rutiner kring informationssäkerhet, vilket Investor de senaste åren fokuserat särskilt på.

För att Investors aktieägare och intressenter ska kunna följa verksamheten och dess utveckling publiceras löpande aktuell information på hemsidan. Händelser som bedöms som kurspåverkande offentliggörs genom pressmeddelanden.

För att uppnå en effektiv kommunikation och informationspridning internt

samlar ledningsgruppen organisationen för information och frågor en gång i månaden. Utöver detta hålls frukostmöten i mindre grupper med en representant från ledningsgruppen. Med några års mellanrum hålls en gemensam konferens för hela den globala organisationen.

Finansiell information lämnas regelbundet genom

- Investors årsredovisning
- Delårsrapporter och bokslutskommuniké
- Pressmeddelanden om händelser som väsentligt kan påverka aktiekursen
- Investors hemsida

UPPFÖLJNING

Efterlevnad och effektivitet i de interna kontrollerna följs upp löpande både av styrelse och ledning för att säkerställa kvalitén i processerna. Företagets ekonomiska situation och strategi avseende den finansiella ställningen behandlas vid varje styrelsemöte, där styrelsen får utförliga månatliga rapporter avseende den finansiella ställningen och utvecklingen av verksamheten. Revisionsutskottet fyller en viktig funktion i att säkerställa kontrollaktiviteter för väsentliga riskområden i processerna till den finansiella rapporte-

ringen. Revisionsutskottet, ledningen samt funktionen Intern kontroll följer regelbundet upp rapporterade brister.

Funktionen Intern kontroll utgör en objektiv stödfunktion till styrelsen avseende den interna kontrollstrukturen genom att dels gå igenom väsentliga riskområden och dels göra granskningsinsatser och uppföljningar inom utvalda områden. Funktionen arbetar proaktivt med att föreslå förbättringar i kontrollmiljön. Funktionen Intern kontroll planerar sitt arbete med Revisionsutskottet, ledningen och den externa revisorn och avrapporterar löpande under året sitt arbete till Revisionsutskottet.

Under 2009 har funktionen Intern kontroll särskilt fokuserat på investeringsprocessen för Private Equity samt deltagit i vidareutveckling av processen för rapportering och redovisning av Operativa investeringar. Dessutom följer funktionen Intern kontroll löpande upp att åtgärder, till följd av resultat från tidigare års granskningar, har fullföljts.

Styrelse

Jacob Wallenberg

född 1956
Ordförande sedan 2005
Vice ordförande 1999-2005
Ledamot sedan 1998
Övriga styrelseuppdrag
Vice ordförande: Atlas Copco AB, SAS AB och SEB Skandinaviska Enskilda Banken AB (SEB)
Styrelseledamot: ABB Ltd, The Coca-Cola Company, Handelshögskolan i Stockholm och Knut och Alice Wallenbergs Stiftelse
Ordförande: IBLAC (Internationella rådet i Shanghai)
Medlem: The European Round Table of Industrialists
Arbetslivserfarenhet
Ordförande: W Capital Management AB och SEB
Styrelseledamot: Thisbe AB
Vd och koncernchef: SEB
Vice vd och chef: storföretagsenheten Enskilda, SEB
Rådgivare till vd och koncernchef: SEB
Vice vd och finansdirektör: Investor

Utbildning

B.Sc. Economics och M.B.A., Wharton School, University of Pennsylvania

Reservofficer, Flottan

Oberoende/Beroende ¹⁾

Oberoende i förhållande till bolaget och bolagsledningen
Beroende i förhållande till bolagets större aktieägare

Styrelseutskott

Ordförande: Ersättningsutskott
Ledamot: Revisionsutskott samt Finans- och riskutskott

Aktieinnehav i Investor ²⁾

214.334
Syntetiska aktier
15.160

Gunnar Brock

född 1950
Ledamot sedan 2009
Övriga styrelseuppdrag
Ordförande: Mölnlycke Health Care AB
Styrelseledamot: Stora Enso Oyj
Ledamot: Kungliga Ingenjörsvetenskapsakademien (IVA)
Arbetslivserfarenhet
Vd: Atlas Copco AB, Thule International, Tetra Pak och Alfa Laval
Utbildning
Civilekonom, Handelshögskolan, Stockholm
Oberoende/Beroende ¹⁾
Oberoende i förhållande till bolaget och bolagsledningen
Oberoende i förhållande till bolagets större aktieägare
Styrelseutskott
Ledamot: Ersättningsutskott
Aktieinnehav i Investor ²⁾
0
Syntetiska aktier
2.127

Sune Carlsson

född 1941
Ledamot sedan 2002
Övriga styrelseuppdrag
Ordförande: Atlas Copco AB
Styrelseledamot: Autoliv Inc. och Stena AB
Arbetslivserfarenhet
Vice ordförande: Scania AB
Vd och koncernchef: AB SKF
Vice vd: ASEA AB och ABB Ltd
Utbildning
Civilingenjör, Chalmers Tekniska Högskola, Göteborg
Oberoende/Beroende ¹⁾
Oberoende i förhållande till bolaget och bolagsledningen
Oberoende i förhållande till bolagets större aktieägare
Styrelseutskott
Ordförande: Revisionsutskott
Aktieinnehav i Investor ²⁾
40.000
Syntetiska aktier
4.043

Börje Ekholm

född 1963
Styrelseledamot sedan 2006
Se vidare sidan 60
Oberoende/Beroende ¹⁾
Beroende i förhållande till bolaget och bolagsledningen
Oberoende i förhållande till bolagets större aktieägare

Sirkka Hämäläinen

född 1939
Ledamot sedan 2004
Övriga styrelseuppdrag
Ordförande: Finska Nationaloperan
Vice ordförande: KONE Corporation
Styrelseledamot: Sanoma
Arbetslivserfarenhet
Nationalekonom och avdelningschef: Finlands Bank (Riksbanken)
Direktör: Nationalekonomiska avdelningen, Finansministeriet i Finland
Riksbankschef och Direktionsordförande: Finlands Bank
Direktionsledamot: Europeiska Centralbanken
Utbildning
Ekon. Dr., Handelshögskolan, Helsingfors
Oberoende/Beroende ¹⁾
Oberoende i förhållande till bolaget och bolagsledningen
Oberoende i förhållande till bolagets större aktieägare
Styrelseutskott
Ordförande: Finans- och riskutskott
Aktieinnehav i Investor ²⁾
3.400

Håkan Mogren

född 1944
Ledamot sedan 1990
Övriga styrelseuppdrag
Styrelseledamot: Groupe Danone och Marianne och Marcus Wallenbergs Stiftelse
Ledamot: Kungliga Ingenjörsvetenskapsakademien (IVA)
Arbetslivserfarenhet
Ordförande: Affibody AB, Sverige-Amerika Stiftelsen, Reckitt Benckiser plc, och Sweden-Japan Foundation
Vice ordförande: AstraZeneca PLC
Styrelseledamot: Norsk Hydro ASA och Rémy Cointreau SA
Vd och koncernchef: Astra AB och AB Marabou
Utbildning
Tekn. Dr., Kungliga Tekniska Högskolan, Stockholm
Oberoende/Beroende ¹⁾
Oberoende i förhållande till bolaget och bolagsledningen
Oberoende i förhållande till bolagets större aktieägare
Styrelseutskott
Ledamot: Revisionsutskott
Aktieinnehav i Investor ²⁾
7.458
Syntetiska aktier
2.979

1) Oberoende/Beroende enligt Kollegiet för svensk bolagsstyrnings anvisning 1-2009.

2) För mer information om syntetiska aktier se not 5. Inklusivt närstående fysiska eller juridiska personers innehav.



Jacob Wallenberg



Lena Treschow Torell



Sirkka Hämäläinen



Gunnar Brock



Håkan Mogren

Grace Reksten Skaugen

född 1953

Ledamot sedan 2006

Övriga styrelseuppdrag

Ordförande: Entra Eiendom AS, Ferd Holding AS och Norwegian Institute of Directors

Styrelseledamot: StatoilHydro ASA och Renewable Energy Corporation ASA

Arbetslivserfarenhet

Styrelseledamot: Atlas Copco AB, Opera Software ASA, Storebrand ASA och Tandberg ASA

Konsult: Argentum Fondinvesteringar AS

Director: Corporate Finance Enskilda Securities, Oslo

Special Project Advisor: AS Aircontractgruppen, Oslo

Venture Capital Consultant: Fearnley Finance Ltd, London

Microelectronics Research Officer: Columbia University, New York

Columbia University, New York

Columbia University, New York

Columbia University, New York

Columbia University, New York

Columbia University, New York

Columbia University, New York

Columbia University, New York

Columbia University, New York

Columbia University, New York

Columbia University, New York

Columbia University, New York

Columbia University, New York

Columbia University, New York

Columbia University, New York

Columbia University, New York

Columbia University, New York

Columbia University, New York

Columbia University, New York

Columbia University, New York

Columbia University, New York

Columbia University, New York

Columbia University, New York

Columbia University, New York

Columbia University, New York

Columbia University, New York

Columbia University, New York

Columbia University, New York

Columbia University, New York

Columbia University, New York

Columbia University, New York

Columbia University, New York

Columbia University, New York

Columbia University, New York

Columbia University, New York

Columbia University, New York

Columbia University, New York

Columbia University, New York

Columbia University, New York

Columbia University, New York

Columbia University, New York

Columbia University, New York

Columbia University, New York

Columbia University, New York

Columbia University, New York

Columbia University, New York

Columbia University, New York

Columbia University, New York

Columbia University, New York

Columbia University, New York

Columbia University, New York

Columbia University, New York

Columbia University, New York

Columbia University, New York

Columbia University, New York

Columbia University, New York

Columbia University, New York

Columbia University, New York

Columbia University, New York

Columbia University, New York

Columbia University, New York

Columbia University, New York

Columbia University, New York

Columbia University, New York

Columbia University, New York

Columbia University, New York

Columbia University, New York

Columbia University, New York

O. Griffith Sexton

född 1944

Ledamot sedan 2003

Övriga styrelseuppdrag

Styrelseledamot:

Morgan Stanley

Arbetslivserfarenhet

Advisory Director och

Managing Director:

Morgan Stanley

Utbildning

M.B.A., Stanford University

Graduate School of Business

och B.S.E., Princeton University

Oberoende/Beroende¹⁾

Oberoende i förhållande till

bolaget och bolagsledningen

Oberoende i förhållande till

bolagets större aktieägare

Styrelseutskott

Ledamot: Ersättningsutskott

Aktieinnehav i Investor²⁾

1.800

Lena Treschow Torell

född 1946

Ledamot sedan 2007

Övriga styrelseuppdrag

Ordförande: Euro-CASE (European

Council of Applied Sciences and

Engineering), Kungliga Ingenjörsvetenskapsakademien (IVA) och

Miljöstrategiska Forskningsstiftelsen

MISTRA

Styrelseledamot: Dagens Industri AB,

Micronic Laser Systems AB, Saab AB,

AB SKF, Stiftelsen Chalmers Tekniska

Högskola och ÅF AB

Arbetslivserfarenhet

Vd: Kungliga Ingenjörsvetenskapsakademien, IVA

Styrelseledamot: Getinge AB, Imego

AB, IRECO Holding AB, Gambro AB

och Telefonaktiebolaget LM Ericsson

Research Director: Joint Research

Centre, European Commission,

Brüssel

Vice rektor: Chalmers Tekniska

Högskola, Göteborg

Professor: Materialfysik,

Chalmers Tekniska Högskola

Professor: Fasta Tillståndets Fysik,

Uppsala Universitet

Utbildning

Fil.dr., Fysik, Göteborgs Universitet

Docent, Fysik, Chalmers Tekniska

Högskola

Oberoende/Beroende¹⁾

Oberoende i förhållande till

bolaget och bolagsledningen

Oberoende i förhållande till

bolagets större aktieägare

Aktieinnehav i Investor²⁾

16.500

Synetiska aktier

4.043

Peter Wallenberg Jr

född 1959

Ledamot sedan 2006

Övriga styrelseuppdrag

Ordförande: Foundation Asset

Management AB och

Grand Hôtel Holdings

Vice ordförande:

Knut och Alice Wallenbergs

Stiftelse, Kungliga Auto-

mobilklubben och Stockholms

Handelskammare

Styrelseledamot: Scania AB,

SEB Kort AB och

Stockholmsmässan AB

Arbetslivserfarenhet

Vd och koncernchef:

Grand Hôtel Holdings

General Manager:

Grand Hôtel

President: Hotel Division

Stockholm-Saltsjön AB

Utbildning

BSBA Hotel Administration,

University of Denver, Interna-

tional Bacheloria, American

School, Leysin, Schweiz

Oberoende/Beroende¹⁾

Oberoende i förhållande till

bolaget och bolagsledningen

Beroende i förhållande till

bolagets större aktieägare

Styrelseutskott

Ledamot: Revisionsutskott

Aktieinnehav i Investor²⁾

57.598

Synetiska aktier

4.043

**Hedersordförande
Peter Wallenberg**

född 1926

Hedersordförande sedan 1997

Ordförande 1982–1997

Ledamot 1969–1982

Övriga styrelseuppdrag

Ordförande: Knut och Alice

Wallenbergs Stiftelse

Hedersordförande:

Atlas Copco AB

Utbildning

Jur. kand., Stockholms

Universitet



O. Griffith Sexton



Peter Wallenberg Jr



Sune Carlsson



Grace Reksten Skaugen



Börje Ekholm

1) Oberoende/Beroende enligt Kollegiet för svensk bolagsstyrnings anvisning 1-2009.

2) För mer information om syntetiska aktier se not 5. Inklusive närstående fysiska eller juridiska personers innehav.

Ledning

Börje Ekholm

född 1963
Styrelseledamot sedan 2006
Vd och koncernchef sedan 2005
Medlem av ledningsgruppen sedan 1997, anställd 1992

Styrelseuppdrag

Chalmersinvest AB, EQT Partners AB, Husqvarna AB, Kungliga Tekniska Högskolan Holding AB, Lindorff Group AB, Scania AB, Telefonaktiebolaget LM Ericsson och Universitetsstyrelsen Kungliga Tekniska Högskolan

Arbetslivserfarenhet

Ansvarig Nya investeringar: Investor Vd: Novare Kapital Analytiker Kärninnehav: Investor Associate: McKinsey & Co Inc

Utbildning

M.B.A., INSEAD, Fontainebleau Civilingenjör, Kungliga Tekniska Högskolan, Stockholm

Aktieinnehav i Investor¹⁾
329.178

Johan Bygge

född 1956
Finansdirektör
Medlem av ledningsgruppen sedan 2007, anställd 2007

Styrelseuppdrag

Aktiemarknadsbolagens förening, EQT Partners AB, Föreningen för god sed på värdepappersmarknaden, Getinge AB, Grand Hôtel, Hi3G (3 Skandinavien), IBX Group AB, Isaberg Rapid AB, Novare Human Capital och Näringslivets Börskommitté

Arbetslivserfarenhet

Executive Vice President, CFO, Chief Administrative Officer, Corporate Controller: AB Electrolux Deputy Group Treasurer och Deputy Group Controller: Telefonaktiebolaget LM Ericsson, Arthur Andersen

Utbildning

Civilekonom, Handelshögskolan, Stockholm

Aktieinnehav i Investor¹⁾
19.926

Stephen Campe

född 1965
Ansvarig Investor Growth Capital
Medlem av ledningsgruppen sedan december 2008, anställd 1998

Styrelseuppdrag

Axiomed Spine Corporation, Applied Spine Technologies Inc., CardioOptics Inc., Cayenne Medical Inc., CHF Solutions Inc., Galil Medical Ltd. och Intuity Medical, Inc.

Arbetslivserfarenhet

Managing Director: Investor Growth Capital
Consultant: McKinsey & Company
Investment Banker

Utbildning

M.B.A., Yale School of Management, Bachelor of Applied Science, University of Pennsylvania, Bachelor of Science in Economics, The Wharton School, University of Pennsylvania

Aktieinnehav i Investor¹⁾
3.656

Johan Forssell

född 1971
Ansvarig Kärninvesteringar
Medlem av ledningsgruppen sedan 2006, anställd 1995

Styrelseuppdrag

Atlas Copco AB och Forskningsstiftelsen SSE-MBA

Arbetslivserfarenhet

Analyschef, Ansvarig Verkstad- och Hälsosektorn, Ansvarig Verkstadssektorn, Analytiker Kärninnehav: Investor

Utbildning

Civilekonom, Handelshögskolan, Stockholm

Aktieinnehav i Investor¹⁾
40.089

Petra Hedengran

född 1964
Chefsjurist och ansvarig för Bolagsstyrning och Compliance
Medlem av ledningsgruppen sedan 2007, anställd 2007

Styrelseuppdrag

Lindorff Group AB

Arbetslivserfarenhet

Partner och Head of Banking and Financing Group: Advokatfirman Lindahl Bolagsjurist respektive Chefsjurist: ABB Financial Services AB
Tingsnotarie: Stockholms Tingsrätt Associate: Gunnar Lindhs Advokatbyrå

Utbildning

Jur. kand., Stockholms Universitet

Aktieinnehav i Investor¹⁾
9.278

Lennart Johansson

född 1955
Ansvarig Operativa investeringar
Medlem av ledningsgruppen sedan 2006, anställd 2003

Styrelseuppdrag

Gambro AB och därtill hörande affärsverksamheter, Mölnlycke Health Care AB och Saab AB

Arbetslivserfarenhet

Vd: b-business partners och Emerging Technologies AB
Vice vd/vice affärsområdeschef och Ekonomidirektör: Atlas Copco AB
Affärsområdescontroller: Atlas Copco Industrial Technique
Managementkonsult: Nordic Management, SMG

Utbildning

Civilekonom, Handelshögskolan, Stockholm

Aktieinnehav i Investor¹⁾
20.653

Ledningens innehav av personaloptioner framgår av not 5.

1) Inklusive närstående fysiska eller juridiska personers innehav.



Johan Forssell



Börje Ekholm



Petra Hedengran



Johan Bygge



Stephen Campe



Lennart Johansson