

Bolagsstyrningsrapport

Bolagsstyrning avser de beslutssystem genom vilka ägarna, direkt eller indirekt, styr bolaget. För Investor, vars affärsverksamhet är att äga företag och som ägare skapa värde i företagen, är god bolagsstyrning grundläggande. Det gäller både Investors egen organisation och de företag där Investor är ägare.

Investor, som publikt svenskt aktiebolag noterat på NASDAQ OMX Stockholm, tillämpar Svensk kod för bolagsstyrning (Koden). Koden återfinns på www.bolagsstyrning.se. Denna bolagsstyrningsrapport lämnas i enlighet med Årsredovisningslagen och Koden och redogör för Investors bolagsstyrning under verksamhetsåret 2012. Bolagsstyrningsrapporten har granskats av Investors revisor, se sidan 103.

Under 2012 har ingen avvikelse från Koden förekommit. Investor har inte heller haft någon överträdelse varken mot NASDAQ OMX Stockholm Regelverk för emittenter eller god sed på aktiemarknaden.

Bolagsstyrning inom Investor

Till grund för Investors styrning – från aktieägare, styrelse, verkställande direktör till företagsledning – finns gällande externa lagar, regler, rekommendationer samt interna regelverk och företagets bolagsordning.

Det högsta beslutande organet är bolagsstämman, genom vilken Investors aktieägare utövar sitt inflytande i företaget.

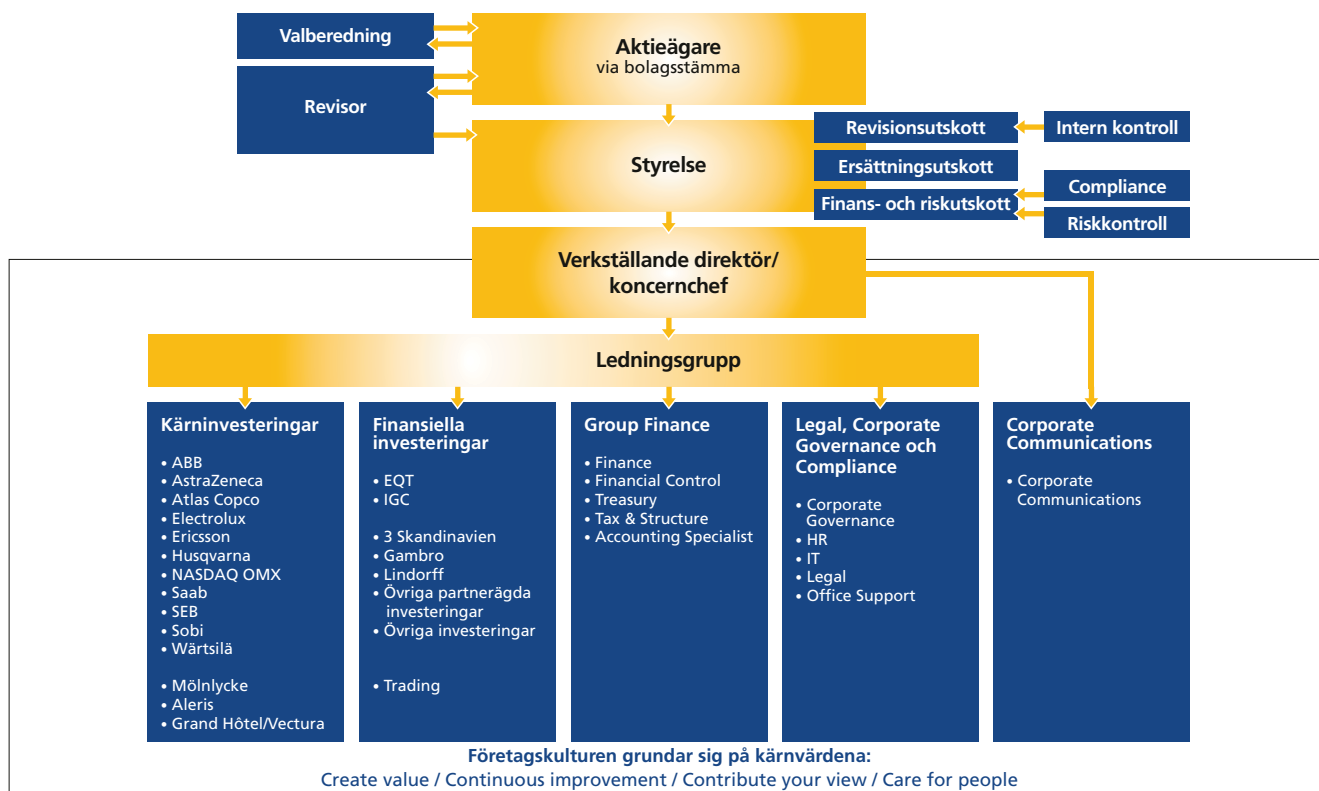
Valberedningen tillvaratar samtliga aktieägares intressen och har en beredande roll inför årsstämman avseende bland annat förslag om styrelsens sammansättning.

Revisorn utses av årsstämman och granskar bland annat bolagets förvaltning.

Styrelsen förvaltar, för ägarnas räkning, företagets angelägenheter. Investors styrelse leds av styrelseordförande Jacob Wallenberg. Styrelsen utser den verkställande direktören som ansvarar för företagets löpande förvaltning i enlighet med styrelsens anvisningar. Ansvarsfördelningen mellan styrelsen och verkställande direktören tydliggörs i instruktioner och arbetsordningar som årligen fastställs av styrelsen.

För att effektivisera och fördjupa sitt arbete i vissa frågor har styrelsen inrättat tre utskott: Revisionsutskottet, Ersättningsutskottet samt Finans- och riskutskottet.

Bolagsstyrning inom Investor



Interna policyer och instruktioner utgör väsentliga styrdokument för hela företaget då de tydliggör ansvar och befogenheter inom speciella områden, till exempel informationssäkerhet, regelefterlevnad och riskhantering.

Ledningsgruppen arbetar aktivt med att engagera alla medarbetare i att utveckla företagskulturen och att leva efter dess värderingar, vilket styr medarbetarnas agerande. För Investors arbete med hållbar verksamhet, se sidan 25.

Bolagsstämma och bolagsstämmans beslutanderätt

Årsstämman i Investor hålls i Stockholmsområdet under första halvåret. Tid och ort för stämman samt information om aktieägares rätt att få ärende behandlat på stämman meddelas senast i samband med tredje kvartalsrapporten. Kallelse till årsstämman offentliggörs tidigast sex och senast fyra veckor före årsstämman.

På årsstämman informeras om företagets utveckling det gångna året och beslut tas i ett antal centrala ärenden, såsom ändring i bolagsordningen, val av revisor, ansvarsfrihet för styrelsen, ersättning till styrelsen och revisorn, beslut om antalet styrelseledamöter, val av styrelse för perioden fram till och med nästa årsstämma samt utdelning. Investor eftersträvar alltid att styrelsen, ledningsgruppen, valberedningen och revisorn är närvarande vid bolagsstämma.

För att ha rätt att delta och rösta för sina aktier vid bolagsstämma ska aktieägare vara införd i aktieboken samt anmäla sig inom viss tid. De aktieägare som inte kan närvara personligen har möjlighet att delta via ombud. För att möjliggöra för icke svensktalande aktieägare att delta, simultantolkas bolagsstämman till engelska. Allt informationsmaterial finns både på svenska och på engelska.

Beslut vid bolagsstämma fattas normalt med enkel majoritet av avgivna röster. I vissa beslutsfrågor föreskriver dock den svenska aktiebolagslagen att ett förslag ska godkännas av en högre andel av de på bolagsstämman företrädde aktierna och avgivna rösterna.

Varje röstberättigad aktieägare i Investor får rösta för fulla antalet av aktieägaren ägda och företrädde aktier utan begränsning i röstetalet. A-aktier berättigar till en röst och B-aktier berättigar till en tiondels röst.

Årsstämma 2012 och 2013

Investors årsstämma 2012 hölls på City Conference Centre den 17 april. På stämman var cirka 1.000 aktieägare inklusive ombud närvarande, vilka representerade 73,6 procent av rösterna och 56,6 procent av kapitalet.

Årsstämman 2013 äger rum den 15 april på City Conference Centre i Stockholm. Aktieägare som vill ha ett ärende behandlat på årsstämman har kunnat lämna ärenden till valberedningen fram till den 18 februari samt till bolaget fram till den 25 februari 2013. Kontaktinformation återfinns på hemsidan.

Verkställande direktörens presentation vid årsstämman publiceras på hemsidan dagen efter årsstämman. På hemsidan finns även samtliga erforderliga dokument inför årsstämman samt protokollet från årsstämman.

Aktier, ägande och utdelningspolicy

Vid utgången av 2012 hade Investor 129.559 aktieägare enligt det av Euroclear Sweden förda aktieägarregistret. Sett till ägarandel dominerar institutionella ägare. Investors aktiekapital uppgick till 4.795 Mkr bestående av totalt 767 miljoner aktier fördelade på 312 miljoner A-aktier och 455 miljoner B-aktier.

Utdelningspolicyen innebär att en hög andel av mottagna utdelningar från noterade kärninvesteringar vidareutdelas samt att en distribution sker till aktieägarna från övriga nettotillgångar som motsvarar en direktavkastning i linje med aktiemarknaden. Målsättningen är att åstadkomma en utdelning med jämn tillväxt över tiden.

Årsstämman 2012 beslutade en utdelning till aktieägarna om 6,00 kronor per aktie. Till Årsstämman 2013 föreslår styrelsen och verkställande direktören en utdelning till aktieägarna om 7,00 kronor per aktie.

Investors 10 största aktieägare sorterade efter röstandel 31 december 2012¹⁾

	% av röster	% av kapital
Knut och Alice Wallenbergs Stiftelse ²⁾	40,2	18,7
AMF	5,0	3,9
Marianne och Marcus Wallenbergs Stiftelse ²⁾	4,9	2,3
SEB-Stiftelsen	4,7	2,3
Marcus och Amalia Wallenbergs Minnesfond ²⁾	3,1	1,4
First Eagle Investment Management LLC	2,8	1,9
Alecta	2,8	5,3
Skandia Liv	2,8	1,3
Third Avenue Fund	2,5	1,2
Swedbank Robur fonder	1,0	2,5
Totalt	69,8	40,8

1) Direkt- och förvaltarregistrerade innehav hos Euroclear Sweden.

2) Totalt de tre största Wallenbergstiftelserna: 48 procent av rösterna och 22 procent av kapitalet.

Återköp av egna aktier

Sedan år 2000 har styrelsen begärt och fått mandat från bolagsstämman att köpa tillbaka egna aktier. Innehavet av egna aktier får dock inte överstiga 1/10 av samtliga aktier i bolaget. Under 2012 har inga ytterligare aktier återköpts, dock har 421.104 aktier av tidigare återköpta aktier, överlåtit. Även årsstämman 2013 föreslås ge styrelsen bemyndigande att återköpa egna aktier avseende ekonomisk säkring av programmen för långsiktig aktierelaterad lön.

2012	Antal aktier	Andel av totalt utestående aktier, %	Kvotvärde, Mkr	Transaktionspris, Mkr
Vid årest början	6 669 158	0,9	41,7	
Förvärvade	–			
Avyttrade	–421 104	0,1	–2,6	25,0
Vid årets slut	6 248 054	0,8	39,1	

Valberedning

Årsstämman beslutar hur valberedningen ska utses.

Enligt nuvarande instruktioner för valberedningen ska Investor ha en valberedning som består av Investors styrelseordförande samt en representant för vardera av de fyra till röstetalet största aktieägarna eller ägargrupperna som önskar utse en representant. Valberedningens sammansättning baseras på tillhandahållen förteckning av Euroclear Sweden över registrerade aktieägare och ägargrupper och övrig tillförlitlig ägarinformation per den sista bankdagen i augusti. För vidare instruktioner för valberedningen, se hemsidan.

Valberedningens arbete inför årsstämman 2013

Valberedningen har fram till den 28 februari 2013 haft fyra protokollförda möten samt kontakt däremellan. Vid valberedningens första möte valdes Hans Wibom, Wallenbergstiftelserna, till valberedningens ordförande. Samtliga ledamöter presenteras i tabell intill. I samband med att valberedningen påbörjade sitt arbete undertecknade var och en av representanterna ett sekretessavtal.

Valberedningen har till uppgift att arbeta fram och presentera förslag att framlägga på årsstämman 2013 avseende ordförande vid årsstämman, styrelse och styrelseordförande, styrelsearvode uppdelat på ordförande, ledamöter och utskott, revisor, revisionsarvode samt i den mån så anses erforderligt, förslag till ändringar i nuvarande instruktioner för valberedningen.

I sitt nomineringsarbete har valberedningen, i syfte att göra korrekta bedömningar i fråga om styrelsesammansättning, bland annat tagit del av utvärderingen av styrelsen och dess arbete samt styrelseordförandens redogörelse för företagets verksamhet, mål och strategier.

För att bedöma de krav som kommer att ställas på styrelsen till följd av företagets situation och framtida inriktning har valberedningen diskuterat styrelsens storlek och sammansättning, vad avser till exempel branschfarenhet, kompetens, internationell erfarenhet och mångfald. En viktig utgångspunkt är principen att styrelsens sammansättning ska spegla och ge utrymme åt de olika kompetenser och erfarenheter som krävs för Investors långsiktiga ägarengagemang.

Valberedningen har också tagit del av utvärdering av årets revisionsinsats samt Revisionsutskottets förslag till revisor och arvodering av revisionsinsatsen.

Valberedningens förslag med motiverat yttrande om styrelsen offentliggörs i samband med kallelsen och återfinns på hemsidan. Valberedningens förslag med motivering presenteras tillsammans med en redogörelse av valberedningens arbete på årsstämman.

Valberedningens ledamöter inför årsstämman 2013

Valberedningsledamot	Oberoende i förhållande till bolaget och bolagsledningen	Oberoende i förhållande till bolagets större aktieägare	31/12-12 % av röster
Hans Wibom, Wallenbergstiftelserna	Ja	Nej ¹⁾	48,2
Peder Hasslev AMF	Ja	Ja	5,0
Lars Isacson, SEB-Stiftelsen	Ja	Ja	4,7
Caroline af Ugglas, Skandia Liv	Ja	Ja	2,8
Jacob Wallenberg, Styrelseordförande	Ja	Nej ²⁾	

Valberedningens sammansättning offentliggjordes den 5 oktober 2012. Sammansättningen uppfyller Kodens krav om oberoende ledamöter.

1) Representerar Wallenbergstiftelserna.

2) Ledamot i Knut och Alice Wallenbergs Stiftelse.

Revisor

Revisorn utses av årsstämman för en mandatperiod på ett år. Revisorn har till uppgift att på aktieägarnas vägnar granska Investors årsredovisning och bokföring samt styrelsens och verkställande direktörens förvaltning. Revisorn rapporterar löpande, både skriftligt och muntligt, till Revisionsutskottet om revisionsarbetet och resultatet av revisionen. Revisorn deltar vid samtliga Revisionsutskottsmöten. Huvudansvarig revisor lämnar också en revisionsberättelse till årsstämman, ett yttrande om tillämpning av riktlinjer för lön och annan ersättning samt ett uttalande om Bolagsstyrningsrapporten. Aktieägare är välkomna att vid årsstämman ställa frågor till revisorn.

Investor ska enligt bolagsordningen ha en eller två revisorer med högst två revisorssuppleanter. Till revisor kan även registrerat revisionsbolag utses.

Vid årsstämman 2012 valdes det registrerade revisionsbolaget KPMG AB till revisor för tiden intill slutet av årsstämman 2013, med den huvudansvariga auktoriserade revisorn Helene Willberg.

Utöver revisionen har revisionsbolaget de senaste tre åren haft ett begränsat antal övriga uppdrag för Investor. I huvudsak har det rört sig om revisionsnära tjänster såsom fördjupade genomgångar i samband med revision. Revisorns oberoende i förhållande till företaget säkerställs genom att vald revisor endast i begränsad utsträckning tillåts utföra andra tjänster än revision. För specifikation av ersättning till revisorer, se Not 10, Arvode och kostnadsersättning till revisorer.

Investors revisor: KPMG AB

Huvudansvarig revisor: Helene Willberg, auktoriserad revisor

Född: 1967

Huvudansvarig revisor i Investor sedan 2010

Aktieinnehav i Investor AB: 0 aktier

Andra revisionsuppdrag: Cloetta, Höganäs, Nobia, Thule

Styrelse

Styrelsen utses av årsstämman med en mandatperiod fram till och med slutet av nästa årsstämma. Styrelsen förvaltar för ägar- nas räkning företaget genom att fastställa mål och strategi, utvärdera den operativa ledningen samt säkerställa system för kontroll och uppföljning av mål. Det är också styrelsens ansvar att säkerställa korrekt informationsgivning till företagets intres- senter, efterlevnad av lagar och regler samt etablering och utveckling av etiska riktlinjer och interna policyer.

Investors styrelse är beslutför om mer än hälften av leda- möterna är närvarande. Styrelsens arbete med att säkerställa kvalitén i den finansiella rapporteringen beskrivs i avsnittet "Intern kontroll och riskhantering avseende den finansiella rapporteringen".

Styrelsen i Investor ska enligt bolagsordningen bestå av minst tre och högst tretton ledamöter samt högst fyra suppleanter. Årsstämman beslutar det exakta antalet styrelseledamöter.

Styrelsen biträds av en styrelsesekreterare som inte är ledamot i styrelsen. Styrelseledamöterna ska ägna Investor den tid och omsorg som uppdraget kräver. Varje styrelseledamot ansvarar för att begära in eventuell kompletterande information som han/hon anser nödvändig för att fatta underbyggda beslut.

För att ge nya ledamöter kunskap om verksamheten genom- går de en introduktionsutbildning som bland annat innefattar möten med företagets avdelningschefer. Styrelseledamöterna erhåller kontinuerlig uppdatering av nya regler, praxis och för- ordningar som kan påverka verksamheten.

Styrelsens ordförande

Styrelseordföranden utses av årsstämman. Styrelseordföranden ska bland annat organisera och leda styrelsearbetet, se till att styrelsen kontinuerligt fördjupar sina kunskaper om företaget, förmedla synpunkter från ägarna samt vara ett stöd för verkstäl- lande direktören. Styrelseordföranden och verkställande direktö- ren tar fram förslag till dagordning för styrelsemöten. Styrelse- ordföranden kontrollerar att styrelsens beslut verkställs effektivt samt ansvarar även för att styrelsens arbete årligen utvärderas och att valberedningen informeras om resultatet av utvärderingen.

Utöver sitt aktiva engagemang i Investor är styrelsens ord- förande, Jacob Wallenberg, engagerad i ett flertal andra bolag och i en rad internationella organisationer. Han har ett stort internationellt nätverk och deltar i olika policyforum.

Styrelse 2012

Ledamot	Invald	Befattning	Född	Nationalitet	Oberoende i förhållande till bolaget och bolags- ledningen	Oberoende i förhållande till bolagets större aktieägare
Jacob Wallenberg	1998	Ordförande	1956	Svensk	Ja	Nej ¹⁾
Sune Carlsson	2002	Vice ordförande	1941	Svensk	Ja	Ja
Dr. Josef Ackermann	2012	Ledamot	1948	Schweizisk	Ja	Ja
Gunnar Brock ²⁾	2009	Ledamot	1950	Svensk	Nej ³⁾	Ja
Börje Ekholm	2006	Ledamot	1963	Amerikan/svensk	Nej ⁴⁾	Ja
Tom Johnstone	2010	Ledamot	1955	Brittisk	Ja	Ja
Carola Lemne	2010	Ledamot	1958	Svensk	Ja	Ja
Grace Reksten Skaugen	2006	Ledamot	1953	Norsk	Ja	Ja
O. Griffith Sexton	2003	Ledamot	1944	Amerikan	Ja	Ja
Hans Stråberg	2011	Ledamot	1957	Svensk	Nej ³⁾	Ja
Lena Treschow Torell	2007	Ledamot	1946	Svensk	Ja	Ja
Marcus Wallenberg	2012	Ledamot	1956	Svensk	Ja	Nej ¹⁾
Peter Wallenberg Jr	2006	Ledamot	1959	Svensk	Ja	Nej ¹⁾

1) Ledamot i Knut och Alice Wallenbergs Stiftelse.

2) Förvärvade i samband med tillträde som styrelseordförande i Mölnlycke Health Care 2007, och således före inval i styrelsen för Investor, aktier (stamaktier och preferensaktier) i Mölnlycke Health Care inom ramen för ett aktieinvesteringsprogram för styrelse och ledande befattningshavare i detta bolag. Denna omständighet bedöms inte innebära att Gunnar Brock av detta skäl är beroende av Investor eller dess ledning.

3) Har under de senaste fem åren varit vd i närstående bolag.

4) Verkställande direktör.

Styrelseledamöter

Styrelsen har från årsstämman 2012 bestått av tretton ledamöter och inga suppleanter. På årsstämman 2012 omvaldes Jacob Wallenberg, Sune Carlsson, Gunnar Brock, Börje Ekholm, Tom Johnstone, Carola Lemne, Grace Reksten Skaugen, O. Griffith Sexton, Hans Stråberg, Lena Treschow Torell samt Peter Wallenberg Jr. Dr. Josef Ackermann och Marcus Wallenberg nyvaldes som ordinarie ledamöter. Jacob Wallenberg valdes av årsstämman till styrelsens ordförande för tiden intill nästa årsstämma. Verkställande direktören, Börje Ekholm, är den enda styrelseledamoten som ingår i företagets ledning.

Andelen kvinnor och andelen utländska ledamöter i styrelsen är 23 respektive 31 procent. För närmare presentation av styrelsen se sidan 40 och hemsidan.

Styrelsesammansättningen i Investor uppfyller kraven avseende oberoende ledamöter. Några av styrelseledamöterna är styrelseledamöter i bolag som ingår bland Investors innehav och får styrelsearvoden från dessa bolag. Valberedningen och företaget anser inte att sådana arvoden innebär att dessa ledamöter är beroende av Investor eller dess ledning. Investor är ett investmentbolag som via aktivt styrelsearbete i innehaven arbetar för att identifiera och driva värdeskapande aktiviteter. Styrelsearbetet i Investors innehav är själva kärnan i Investors aktiva ägarmodell. För Investor, där det centrala är att ha rätt styrelse i varje bolag, ligger det således i verksamhetens natur att personer från Investors styrelse och ledning har styrelseuppdrag i Investors innehav. En samlad bedömning av respektive styrelseledamots oberoende presenteras i tabellen på sidan 32.

Styrelsens arbetsordning

Styrelsens arbete styrs, utöver lagar och rekommendationer, av styrelsens arbetsordning som reglerar styrelsens arbetsformer och uppgifter. Arbetsordningen innehåller också instruktioner för verkställande direktören och utskotten. Styrelsen ser årligen över arbetsordningen och fastställer den genom styrelsebeslut.

I arbetsordningen beskrivs bland annat vilka punkter som vid varje styrelsemöte regelbundet ska återfinnas på agendan. Arbetsordningen innehåller också riktlinjer för vilka beslut som styrelsen kan delegera till verkställande direktören.

Utvärdering av styrelsen

Styrelseordföranden initierar en gång per år, i enlighet med styrelsens arbetsordning, en utvärdering av styrelsens arbete.

2012 års utvärdering har utförts så att varje styrelseledamot besvarat ett frågeformulär. Därutöver har styrelseordföranden haft enskild diskussion med respektive ledamot om årets styrelsearbete.

Utvärderingens syfte är att få en uppfattning om styrelseledamöternas åsikt om hur styrelsearbetet bedrivs och vilka åtgärder

som kan göras för att effektivisera styrelsearbetet. Avsikten är också att få en uppfattning om vilken typ av frågor styrelsen anser bör ges mer utrymme och på vilka områden det eventuellt krävs ytterligare kompetens i styrelsen.

Resultatet av utvärderingen har diskuterats i styrelsen och har av styrelsens ordförande delgivits valberedningen.

Styrelsen utvärderar fortlöpande verkställande direktörens arbete genom att följa verksamhetens utveckling mot de uppsatta målen. En gång per år görs en formell utvärdering.

Styrelsens arbete 2012

Under året har det hållits 14 styrelsemöten varav tio ordinarie, ett konstituerande och tre extraordinarie styrelsemöten. Respektive ledamots närvaro presenteras i tabell på sidan 35. Sekreterare vid styrelsemötena har varit chefsjuristen Petra Hedengran. Inför styrelsemötena har ledamöterna erhållit omfattande skriftligt material beträffande de frågor som ska behandlas vid mötet.

Mycket av styrelsens tid har under året ägnats åt förvärv av ytterligare aktier i bland annat ABB, Ericsson och NASDAQ OMX, investering i den nya kärninvesteringen Wärtsilä, förvärv av mezzaninlån i Mölnlycke Health Care, investering i Gambro för att finansiera bolagets strategiska plan, konsolidering av fastigheter i bolaget Vectura och avyttring av Gambro. Samtliga transaktioner föregicks av ett omfattande analysarbete inom Investor vilket redovisades och behandlades i styrelsen.

Styrelsearbetet har präglats av såväl interna som externa presentationer av de finansiella marknaderna såväl i enskilda länder som i ett globalt perspektiv. Styrelsen har därvid diskuterat utvecklingen och effekterna på branscher, marknader och enskilda företag med särskild inriktning på Investors innehav och deras långsiktiga strategi. Bland annat gavs presentationer av externa föredragshållare vid Investors styrelsemöte i New York i juni.

Styrelsen har även tagit del av bolagspresentationer från verkställande direktörer i Investors innehav, bland annat av Atlas Copco, Electrolux, Ericsson, Gambro och Sobi.

En viktig del av styrelsearbetet är de finansiella rapporter som presenteras vid varje ordinarie styrelsemöte, bland annat inför bokslutskommunikén och delårsrapporterna. Styrelsen får också löpande rapportering beträffande bolagets finansiella ställning. Vid de ordinarie styrelsemötena lämnas även rapporter beträffande det löpande arbetet inom affärsområdena med fördjupade analyser och åtgärdsförslag beträffande ett eller flera innehav.

Utskottsarbetet utgör en betydande del av styrelsearbetet. För utförligare beskrivning av utskottens arbete under 2012, se sidan 34.

Företagsledningen har under året presenterat värdeskapande planer för kärninvesteringarna, inklusive analyser beträffande innehavens verksamhet och utvecklingspotential inom de affärsområden där de är verksamma. Dessa analyser och konsekven-

serna därav har diskuterats och bedömts inom styrelsen såväl med avseende på enskilda bolag som i samband med övergripande strategidiskussioner.

Redogörelser har också lämnats och diskuterats i styrelsen beträffande portföljsammansättningen och utvecklingen inom affärsområdet Finansiella investeringar innefattande Investors engagemang i EQT samt verksamheten inom Investor Growth Capital.

Utöver deltagande i Revisionsutskottets möten har bolagets revisor medverkat vid ett styrelsemöte där styrelseledamöterna har haft möjlighet att ställa frågor till revisorn utan att representera för bolagsledningen varit närvarande.

Under året har det också genomförts en utvärdering av styrelsearbetet till grund för valberedningens arbete och styrelsearbetets fortsatta bedrivande.

Styrelseutskott

Styrelsen har inrättat tre styrelseutskott som ett led i att effektivisera och fördjupa styrelsens arbete i vissa frågor: Revisionsutskottet, Ersättningsutskottet samt Finans- och riskutskottet. Utskottens ledamöter utses vid det konstituerande styrelsemötet för ett år i taget och arbetet samt utskottens bestämmanderätt regleras av de årligen fastställda utskottsinstruktionerna.

Utskotten har framför allt en beredande och handläggande roll. De frågor som behandlats vid utskottens möten protokollförs och rapport lämnas vid efterföljande styrelsesammanträde. Vid samtliga utskottsmöten deltar representanter från organisationens specialistfunktioner.

REVISIONSUTSKOTT

Revisionsutskottet kvalitetssäkrar bland annat den finansiella rapporteringen och effektiviteten i företagets interna kontroll. Revisionsutskottet är den främsta kommunikationsvägen mellan styrelsen och företagets revisor.

Revisionsutskottet har under 2012 bestått av Sune Carlsson (ordförande), Jacob Wallenberg och Peter Wallenberg Jr. Utskottets sammansättning uppfyller Kodens och aktiebolagslagens krav om oberoende ledamöter. Revisionsutskottet har hållit sex möten under året, normalt i samband med kvartals- och årsrapporterna. Revisionsutskottet har bland annat under 2012:

- Behandlat respektive delårsrapport samt bokslutskommunikén med avseende på fullständighet och riktighet.
- Fokuserat särskilt på korrekt hantering och redovisning av respektive affärsområde.
- Haft regelbunden kontakt med bolagets externa revisor och följt upp eventuella brister som rapporterats.
- Utvärderat revisionsinsatsen samt under året utvärderat alternativa revisionsbyråer och delgett valberedningen resultatet.
- Följt upp effektiviteten i organisationen och den interna kontrollen i samband med processförändringar.

ERSÄTTNINGSGRUPPEN

Ersättningsutskottet har bland annat till uppgift att utvärdera och bereda riktlinjer för lön och annan ersättning samt att besluta om ersättning till ledningsgruppen med undantag av verkställande direktör för vilken styrelsen i sin helhet fastställer ersättningen. Ersättningsutskottet har under 2012 bestått av Jacob Wallenberg (ordförande), O. Griffith Sexton och Lena Treschow Torell. Utskottets sammansättning uppfyller Kodens krav om oberoende ledamöter. Ersättningsutskottet har under året haft fem möten. Ersättningsutskottet har bland annat under 2012:

- Utvärderat och godkänt ersättningsstrukturerna för personalen samt lönerevisionen för ledningen.
- Utvärderat och bedömt verkställande direktörens mål och ersättningsvillkor för 2012, varefter styrelsen godkänt.
- Följt upp och utvärderat pågående och under året avslutade program för rörlig lön.
- Implementerat, följt och utvärderat tillämpningen av riktlinjer för lön och annan ersättning samt det långsiktiga aktierelaterade löneprogrammet för ledning och anställda som antogs av årsstämman 2012.
- Följt och utvärderat marknadens utveckling av ersättningsprogram och ersättningsnivåer.
- Föreslagit styrelsen att till årsstämman 2013 lägga fram ett program för långsiktig aktierelaterad lön som väsentligen överensstämmer med det program som beslutades 2012.

FINANS- OCH RISKUTSKOTT

Finans- och riskutskottet följer upp riskexponering och finansiella strategier samt säkerställer effektiviteten i företagets regelefterlevnad. Finans- och riskutskottet har under 2012 bestått av Grace Reksten Skaugen (ordförande), Gunnar Brock och Jacob Wallenberg. Utskottets ledamöter berörs inte av oberoende kriterierna. Finans- och riskutskottet har träffats fyra gånger under året. Vid varje möte presenterar representanter från specialistfunktioner aktuell riskstatus samt uppföljning av limiter och mandat mot policyer. Under 2012 har särskilt fokus lagts på:

- Investors finansiella flexibilitet.
- Hur osäkerheten kring den globala ekonomins utveckling samt nedgraderingen, som gjorts av bankers rating, har påverkat Investor.
- Uppföljning av riskexponering och strategi för Treasury.
- Uppföljning av riskexponering och resultat för Trading.
- Uppdateringar av policyer och instruktioner har godkänts.

Verkställande direktör, företagsledning och organisation

Verkställande direktören, Börje Ekholm, ansvarar för den löpande operativa verksamheten. Verkställande direktörens ansvar innefattar bland annat investeringar i bolag och avyttringar av innehav, personal-, finans- och ekonomifrågor samt löpande kontakter med företagets intressenter, såsom myndigheter och den finansiella marknaden.

Verkställande direktören rapporterar till styrelsen och säkerställer att styrelsen får den information som krävs för att kunna fatta väl underbyggda beslut. Verkställande direktören är ledamot i Investors styrelse och närvarar vid samtliga styrelsemöten, utom då verkställande direktören själv utvärderas samt vid det tillfälle då styrelsen träffar revisorn utan närvaro av personer från företagsledningen.

Verkställande direktören har utsett en ledningsgrupp som löpande ansvarar för olika delar av verksamheten. Ingen förändring har skett i ledningsgruppen under 2012. Respektive medlem i ledningsgruppen är ansvarig för en eller flera avdelningar. För mer information om verkställande direktören och ledningsgruppen se sidan 42.

Ledningsgruppen träffas regelbundet för att driva och följa upp affärsverksamheten och aktuella projekt samt diskutera

personal- och organisatoriska frågeställningar. Dessutom har ledningsgruppen övergripande strategimöten fyra till fem gånger per år då bland annat bedömning av risker görs.

Ledningsgruppen arbetar löpande med specifika transaktioner i affärsverksamheten. Under 2012 fortsatte arbetet med värdeskapandeplaner för innehaven. Ledningsgruppen har under året särskilt fokuserat på tilläggsförvärv i Kärninvesteringar, förvärvet av Wärtsilä, förvärvet av Mölnlycke Health Cares mezzaninlån, kapitalstrukturen i Aleris, den strategiska planen och avyttringen av Gambro samt färdigställandet av omstruktureringen av Investor Growth Capital. Ledningsgruppen har även arbetat proaktivt med att säkerställa bolagets finansiella flexibilitet. Dessutom har IMMs (Institutet Mot Mutor) uppförandekod mot mutor implementerats i organisationen. Kontinuerligt följer ledningsgruppen upp att rätt kompetens finns i organisationen i förhållande till strategi, målsättning och utmaningar.

Investors analytiker och investment managers i investeringsorganisationen arbetar i business teams med en eller flera investeringar. Investors analytiker och investment managers analyserar löpande varje innehav, dess bransch och konkurrenter i syfte att identifiera värdeskapande åtgärder, för att bedöma avkastningspotentialen samt för att identifiera risker. I de noterade kärninvesteringarna utövar Investor sitt ägande genom aktivt styrelsearbete.

Närvaro samt ersättning till styrelsen 2012

■ Ledamot ■ Ordförande	Revisionsutskott	Ersättningsutskott	Finans- och riskutskott	Närvaro styrelsemöten	Närvaro utskottsmöten	Styrelsearvode exklusive utskottsarvode			Utskottsarvode			Totalt värde styrelsearvode inkl. syntetiska aktier, kr ¹⁾
						Kontant, kr	Värdet av syntetiska aktier, kr ¹⁾	Antal syntetiska aktier ^{1,2)}	Revisionsutskott, kr	Ersättningsutskott, kr	Finans- och riskutskott, kr	
Jacob Wallenberg				100%	100%	984 375	984 375	7 412	131 250	131 250	65 625	2 296 875
Sune Carlsson				100%	100%	262 500	262 500	1 977	196 875			721 875
Dr. Josef Ackermann ³⁾				71%		229 688	229 688	1 729				459 376
Gunnar Brock				93%	100%	262 500	262 500	1 977			65 625	590 625
Börje Ekholm				100%								
Tom Johnstone				93%		262 500	262 500	1 977				525 000
Carola Lemne				100%		262 500	262 500	1 977				525 000
Grace Reksten Skaugen				86%	100%	525 000					131 250	656 250
O. Griffith Sexton				79%	100%	525 000			65 625			590 625
Hans Stråberg				100%		262 500	262 500	1 977				525 000
Lena Treschow Torell				100%	100%	262 500	262 500	1 977		65 625		590 625
Marcus Wallenberg				89%		525 000						525 000
Peter Wallenberg Jr				86%	83%	262 500	262 500	1 977	131 250			656 250
Totalt						4 626 563	3 051 563	22 980	459 375	262 500	262 500	8 662 501

1) Vid tilldelningstidpunkten.

2) De syntetiska aktierna värderas i samband med tilldelning efter årsstämman 2012 till ett genomsnitt av börskursen för Investors B-aktier under en mätperiod i anslutning till tilldelningen, se Not 9.

3) Dr. Josef Ackermann tillträdde som styrelseledamot 1 juni, 2012.

Totalt värde av styrelsearvode inklusive syntetiska aktier och utdelning vid räkenskapsåret, se Not 9, Anställda och personalkostnader.

Investor styr de helägda rörelsedrivande dotterföretagen, Mölnlycke Health Care, Aleris och Grand Hôtel/Vectura genom den styrelserepresentation Investor har i bolagen. Investors styrelserepresentant utses av Investors verkställande direktör. Styrelserepresentanten verkar för värdeskapande i bolaget, att relevant information kommer Investors ledning och styrelse tillhanda samt att eventuella indikationer på omständigheter i portföljbolagen, som kan påverka Investor, hanteras på ett effektivt sätt.

Investor Growth Capital styrs som ett fristående helägt dotterföretag.

De partnerägda bolagen styrs tillsammans med respektive partner.

Investors tradingfunktion styrs av mandat och limiter fastställda av styrelsen.

Som stöd till affärsområdena finns på koncernnivå funktionerna Accounting Specialist, Corporate Communications, Corporate Governance, Finance, Financial Control, HR, IT, Legal, Office Support, Tax & Structure och Treasury. Ansvar och processer inom varje funktion styrs av fastställda policyer och instruktioner.

Kontrollfunktioner

Funktionen Riskkontroll har till uppgift att, med den av styrelsen fastställda riskpolicyerna som ramverk, identifiera och kontrollera de risker Investor exponeras för. Riskkontrollfunktionen ansvarar för den samlade interna rapporteringen av Investors väsentliga risker på aggregerad nivå. Riskkontrollfunktionen ansvarar för att koordinera riskarbetet inom företaget, öka medvetenheten om olika typer av risker och etablera en sund kultur rörande risker och riskhantering. Riskkontroll rapporterar till Finans- och riskutskottet.

Compliance funktionen stöder Investors efterlevnad av lagar och regler och tillhandahåller interna regelverk i detta syfte. Compliance rapporterar till Finans- och riskutskottet.

Funktionen Intern kontroll är en granskningsfunktion som utgör en objektiv stödfunktion till styrelsen avseende den interna kontrollstrukturen genom att dels gå igenom väsentliga riskområden och dels göra granskningsinsatser och uppföljningar inom utvalda områden. Funktionen arbetar proaktivt med att föreslå förbättringar i kontrollmiljön. Funktionen Intern kontroll planerar sitt arbete med Revisionsutskottet, ledningen och den externa revisorn och avrapporterar löpande under året sitt arbete till Revisionsutskottet.

Ersättning

Ersättning till styrelse

Ersättning till styrelsen för det kommande verksamhetsåret föreslås av valberedningen och beslutas av årsstämman och utgår till de styrelseledamöter som inte är anställda i företaget. Styrelsearvodets totala värde fastställdes av stämman till 8.728 Tkr. Valberedningen föreslog en höjning med 5 procent vid årsstämman

2012. Valberedningen ansåg att den föreslagna höjningen var motiverad då styrelsearvodet inklusive arvodet för arbete i styrelseutskottet har, per styrelseledamot, varit oförändrat sedan 2006. Fördelningen av arvodet framgår av tabellen på sidan 35 samt Not 9, Anställda och personalkostnader. Styrelseordföranden erhåller ett högre arvode än övriga ledamöter med anledning av den extra arbetsinsats detta uppdrag innebär. Styrelsens ledamöter, som inte är anställda i företaget, omfattas inte av Investors program för aktierelaterad lön.

Valberedningens uppfattning är att det är till fördel för företaget och dess aktieägare att styrelseledamöterna är aktieägare i Investor eller har motsvarande exponering mot Investoraktiens långsiktiga kursutveckling. En del av arvodet kan sedan stämman 2008 erhållas i form av syntetiska aktier. För detaljerade villkor avseende de syntetiska aktierna, se Not 9, Anställda och personalkostnader samt hemsidan.

Vid det konstituerande styrelsemötet i april antog styrelsen, i likhet med 2011, en policy enligt vilken styrelseledamöter, som inte tidigare har motsvarande innehav, under en femårsperiod, förväntas bygga upp ett eget innehav av aktier i Investor (eller motsvarande exponering mot Investoraktien, till exempel i form av syntetiska aktier) till ett marknadsvärde som förväntas motsvara minst ett års arvode före skatt, exklusive arvode för utskottsarbete.

Ersättning till företagsledning och övriga anställda

I syfte att nå långsiktig god värdetillväxt för aktieägarna, strävar Investor efter att erbjuda sina anställda en marknadsmässig totalersättning som gör det möjligt att rekrytera och behålla rätt medarbetare. För att avgöra vad som är en marknadsmässig totalersättning och utvärdera rådande nivåer, görs varje år jämförelsestudier med relevanta branscher och marknader.

Verkställande direktörens totalersättning beslutas av styrelsen. Ersättningsfrågor rörande övriga medlemmar i ledningsgruppen beslutas av Ersättningsutskottet och rapporteras till styrelsen.

Vid lönesättning beaktas medarbetarens totala ersättning vilken jämförs med marknadsmässig ersättning. De olika ersättningskomponenterna består av fast kontantlön, rörlig kontantlön, långsiktig aktierelaterad lön, pension samt övriga ersättningar och förmåner vilka bestäms beroende på den anställdes tjänst.

Investor har som policy att ledningsgruppen förväntas bygga upp ett eget innehav av aktier i Investor med motsvarande marknadsvärde på minst en bruttoårslöns för verkställande direktören och minst en halv bruttoårslöns för övriga medlemmar i ledningsgruppen.

Under 2011 gjordes en grundlig utvärdering av det program för långsiktig aktierelaterad lön för ledning och anställda som antogs vid årsstämman 2011. Utvärderingen resulterade i att styrelsen diskuterade och utvärderade alternativa förändringar av programmet. Programmet för långsiktig aktierelaterad lön som

styrelsen föreslog årsstämman 2012 och som årsstämman fattade beslut om överensstämmelse i allt väsentligt med programmet för 2011. Styrelsen har beslutat att föreslå årsstämman 2013 ett program för långsiktig aktierelaterad lön vilket omfattar samtliga anställda och som väsentligen överensstämmer med det program som beslutades 2012, se Not 9, Anställda och personalkostnader. Styrelsens slutgiltiga förslag offentliggörs i samband med kallelsen till årsstämman 2013.

Styrelsens förslag till riktlinjer för lön och annan ersättning till verkställande direktören och andra medlemmar i ledningsgruppen överensstämmer i allt väsentligt med principerna för tidigare år och baseras på redan ingångna avtal mellan Investor och respektive befattningshavare. För mer information angående de senast beslutade riktlinjerna, se Not 9, Anställda och personalkostnader. För beskrivning av styrelsens förslag till riktlinjer för lön och annan ersättning till verkställande direktören och andra medlemmar i ledningsgruppen inför årsstämman 2013, se hemsidan.

I Not 9, Anställda och personalkostnader, samt på hemsidan återfinns redogörelse för Investors rörliga ersättningar till ledande befattningshavare samt för vart och ett av samtliga utestående aktie- och aktiekursrelaterade incitamentsprogram. På hemsidan återfinns även Ersättningsutskottets redovisning av resultatet av den utvärdering som skett av pågående och under året avslutade program för rörliga ersättningar, gällande ersättningsstrukturer och ersättningsnivåer samt tillämpningen av de riktlinjer för ersättningar som årsstämman beslutat om.

Styrelsens rapport om intern kontroll avseende den finansiella rapporteringen

Ett effektivt styrelsearbete är grunden för god intern kontroll. Intern kontroll och riskhantering utgör en del av styrelsens och ledningens styrning och uppföljning av verksamheten. Det syftar till att säkerställa att verksamheten bedrivs ändamålsenligt och effektivt samt att den finansiella rapporteringen är tillförlitlig och att lagar, förordningar och interna regelverk efterlevs. Styrelsen har det yttersta ansvaret för den interna kontrollen avseende den finansiella rapporteringen.

Investors interna kontroll och riskhantering avseende den finansiella rapporteringen är utformad för att hantera risker och säkerställa en hög tillförlitlighet i processerna kring upprättandet av de finansiella rapporterna samt för att säkerställa att tillämpliga redovisningskrav och andra krav på Investor som noterat bolag efterlevs. Inom Investor, som i huvudsak hanterar finansiella transaktioner, är den interna kontrollen för den finansiella rapporteringen primärt inriktad på att säkerställa en effektiv och tillförlitlig hantering och redovisning av köp och försäljningar av värdepapper, en korrekt värdering av värdepappersinnehaven samt en korrekt konsolidering av de rörelsedrivande dotterföretagen.

De helägda rörelsedrivande dotterföretagen, Mölnlycke Health Care, Aleris och Grand Hôtel/Vectura, har egna uppbyggda system för intern kontroll inom sina respektive operativa verksamheter. Effektiviteten i dotterföretagens interna regelverk, interna kontroller, riskhantering och finansiella rapportering hanteras av respektive bolags styrelse. Investors styrelserepresentant tar informationen vidare för uppföljning inom Investors investeringsorganisation.

Denna rapport om Investors interna kontroll avseende den finansiella rapporteringen baseras på COSO-ramverket (The Committee of Sponsoring Organisations of the Treadway Commission) med kontrollkomponenterna; Kontrollmiljö, Riskbedömning, Kontrollaktiviteter, Information och Kommunikation samt Uppföljning.

Kontrollmiljö

Grunden för den interna kontrollen utgörs av den övergripande kontrollmiljön som styrelsen och ledningen har fastställt. Kontrollmiljön omfattar bland annat, hur mål sätts, hur värderingar följs upp och hur risker hanteras. En god kontrollmiljö bygger på en organisation med tydliga beslutsvägar där befogenheter och ansvar definierats med tydliga instruktioner samt en företagskultur med gemensamma värderingar och den enskilde individens medvetenhet om sin roll i upprätthållandet av god intern kontroll. Investors företagskultur bygger på kärnvärdena Create value, Continuous improvement, Contribute your view och Care for people.

För alla Investors affärsområden finns policyer, instruktioner och detaljerade processbeskrivningar för de olika momenten i respektive affärsflöde, från transaktionshantering till bokföring och upprättande av den externa rapporteringen. Dessa dokument anger regler för vem som har ansvar för en specifik uppgift, vilket mandat och vilka befogenheter som ingår samt hur validering utförs. Styrdokumenten uppdateras årligen eller vid behov för att alltid spegla gällande lagar och regler samt processförändringar. Under 2012 har en översyn för att underlätta tillgängligheten till policyer och instruktioner för personalen gjorts. Compliance funktionen utbildar och informerar kontinuerligt organisationen om de interna regelverken.

Riskbedömning

Riskbedömning, det vill säga identifiering och utvärdering av risker att inte uppnå affärs mål och en tillförlitlig finansiell rapportering, är en kontinuerlig process inom Investor. Styrelsen ansvarar, via Finans- och riskutskottet samt Revisionsutskottet, för att väsentliga finansiella risker respektive risker för fel i den finansiella rapporteringen identifieras och hanteras. Styrelsen följer löpande upp risk exponering och limiter. Syftet är att säkerställa verksamhetens möjligheter att följa strategier och uppsatta mål.

Verkställande direktören ansvarar för att verksamheten tillämpar och följer den fastställda Riskpolicyen samt för den löpande uppföljningen och hanteringen av risker inom verksamheten.

Styrelsens och ledningens stödfunktion för hantering och identifiering av risker är bland annat Riskkontrollfunktionen. Riskkontrollfunktionens övergripande mål är att, med riskpolicyen som ramverk kontrollera riskerna inom Investor så att koncernens förmåga att fullfölja sitt uppdrag och sina förpliktelser inte äventyras. Funktionen ansvarar också för att identifiera och kontrollera de risker som uppstår i den finansiella verksamheten, kontinuerligt utveckla och förbättra riskmättningsmetodik samt att tillförsäkra en korrekt och ändamålsenlig riskrapportering.

De rörelsedrivande dotterföretagen Mölnlycke Health Care, Aleris och Grand Hôtel/Vectura är självständiga juridiska enheter inom koncernen med egna riskpolicyer samt organisatoriska strukturer med egna styrelser, ledningsgrupper och kontrollfunktioner för hantering av riskstyrning samt säkerställande av den finansiella rapporteringen till moderbolaget. Investors styrelse-representant i dotterbolagen säkerställer att risker för eventuella fel i den finansiella rapporteringen följs upp och åtgärdas samt kommer Investors ledning och styrelse till del om det skulle finnas indikationer på omständigheter i portföljbolagen, som skulle påverka Investor och Investors finansiella rapportering.

Daglig riskrapportering som Investors ledning tar del av avser bland annat moderbolagets Treasury- och Tradingverksamheter. Månadsvis sammanställs den finansiella rapporteringen och följs upp av ledningen.

En gång om året görs en mer omfattande riskbedömning i form av självvärdering som även innefattar att sätta handlingsplaner för att reducera identifierade risker. Riskbedömningsprocessen omfattar samtliga risker, inklusive risker för fel i den finansiella rapporteringen. Inom ramen av den årliga riskbedömningsprocessen, där representanter från ledningsgruppen, investeringsorganisationen, supportfunktionerna och kontrollfunktionerna tillsammans bedömer risker, har organisationen under 2012 utvärderat och följt upp identifierade risker. Riskbedömningen omfattar samtliga processer med beaktande av bland annat system, kontrollaktiviteter och nyckelpersoner. Särskild vikt har under 2012 lagts vid att identifiera och åtgärda risker i samband med omstruktureringen, som sedan 2011 pågår, avseende Investor Growth Capital. Vid behov har handlingsplaner beslutats för att minimera sannolikheten för och effekten av identifierade risker. De identifierade riskerna sammanställs i en företagsövergripande riskkarta. Slutsatser av riskbedömningen avrapporteras därefter till ledning och styrelse. Tillsammans med ledningsgruppen ansvarar verkställande direktören för att åtgärdsplaner för identifierade risker blir genomförda.

Riskbedömningen ligger till grund för arbetet med att säkerställa de finansiella rapporteringsprocesserna och utgör en väsentlig del i Revisionsutskottets beslut om vilka av de identifierade riskerna som funktionen Intern kontroll ska prioritera. Fokus läggs på risker i den finansiella rapporteringen avseende väsentliga

resultat- och balansposter, som relativt sett har högre risk beroende på komplexiteten i processen eller där effekterna av eventuella fel riskerar att bli stora, då värdena i transaktionerna är betydande. Resultat av utförda granskningar leder till åtgärder som exempelvis förbättrade kontrollrutiner för att ytterligare säkerställa en korrekt finansiell rapportering. Uppföljning av åtgärder för övriga risker bevakas av Finans- och Riskutskottet.

För närmare beskrivning av Investors olika risker se Not 3, Risker.

Kontrollaktiviteter

För att säkerställa att verksamheten bedrivs effektivt samt att den finansiella rapporteringen vid varje rapporttillfälle ger en rättvisande bild, finns i varje process ett antal kontrollaktiviteter inbyggda. Dessa kontrollaktiviteter involverar alla nivåer av organisationen från styrelse och företagsledning till övriga medarbetare. Kontrollaktiviteter syftar till att förebygga, upptäcka och korrigerar fel och avvikelser.

Inom Investor omfattar kontrollaktiviteterna bland annat godkännande av affärstransaktioner, avstämning med externa motparter, daglig uppföljning av riskexponering, dagliga kontoavstämningar, månadsvis depåavstämningar och resultatuppföljning samt analytisk uppföljning av beslut. Under 2012 har särskilt fokus lagts på säkerställande av kontroller vid inrapportering av de rörelsedrivande dotterbolagens finansiella rapporter samt kontroller i konsolideringen på koncernnivå.

Investors finansiella rapporter analyseras och valideras av kontrollfunktioner inom bolagets ekonomifunktion. Valideringen omfattar både automatiska kontroller, till exempel avvikelserapportering, och manuella kontroller såsom rimlighetsbedömning av värden. Effektiviteten i de automatiska kontrollerna i IT-systemen följs upp utifrån information från systemansvariga i affärsprocessen.

Förslag till förbättringar implementeras löpande.

Information och kommunikation

Investors styrelse har fastställt en kommunikationspolicy som syftar till att säkerställa att den externa informationen blir korrekt och fullständig. Finansiell information lämnas i delårsrapporter, bokslutskommunikén samt i årsredovisningen. Internt finns instruktioner för hur den finansiella informationen ska kommuniceras mellan ledning och övriga medarbetare. Under 2012 har särskilt fokus lagts på att förbättra, förenkla och säkerställa att korrekt och relevant finansiell information finns tillgänglig vid varje tidpunkt. En förutsättning för korrekt informationsspridning är även goda rutiner kring informationssäkerhet.

För att Investors aktieägare och intressenter ska kunna följa verksamheten och dess utveckling publiceras löpande aktuell information på hemsidan. Under 2012 har Investor lanserat en ny

hemsida med målsättningen att förbättra informationen bland annat avseende den finansiella rapporteringen. Händelser som bedöms som kurspåverkande offentliggörs genom pressmeddelanden.

Uppföljning

Styrelse och ledning följer löpande upp efterlevnad och effektivitet i de interna kontrollerna för att säkerställa kvalitén i processerna. Företagets ekonomiska situation och strategi avseende den finansiella ställningen behandlas vid varje styrelsemöte, där styrelsen får utförliga månatliga rapporter avseende den finansiella ställningen och utvecklingen av verksamheten. Revisionsutskottet fyller en viktig funktion i att säkerställa och följa upp kontrollaktiviteter för väsentliga riskområden i processerna till den finansiella rapporteringen. Revisionsutskottet, ledningen samt funktionen Intern kontroll följer regelbundet upp rapporterade brister.

Läs mer om Investors bolagsstyrning på www.investorab.com

Information om lagar och praxis för svensk bolagsstyrning finns bland annat på hemsidorna; www.bolagsstyrning.se (koden), www.nasdaqomx.com (regelverk för emittenter) och www.fi.se (Finansinspektionens författningssamling samt information om insynspersoner).

Styrelse

1. Jacob Wallenberg¹⁾ Född 1956
Ordförande sedan 2005
Vice ordförande: 1999-2005
Ledamot sedan 1998
Ordförande: Ersättningsutskott
Ledamot: Revisionsutskott, Finans- och riskutskott

Övriga styrelseuppdrag
Vice Ordförande: Ericsson, SAS, SEB
Ledamot: ABB, Coca-Cola Company, Handelshögskolan i Stockholm, Knut och Alice Wallenbergs Stiftelse
Medlem: The European Round Table of Industrialists, IBLAC Internationella rådet i Shanghai

Arbetslivserfarenhet
Ordförande: SEB
Vice Ordförande: Atlas Copco
Vd och koncernchef: SEB
Vice vd och chef: Enskilda Division, SEB
Rådgivare till vd och koncernchef: SEB
Vice vd och finansdirektör: Investor

Utbildning
B.Sc. Economics and M.B.A., Wharton School, University of Pennsylvania
Reservofficer, Flottan

Oberoende/Beroende²⁾
Aktieinnehav i Investor³⁾
186.936, Syntetiska aktier: 38.437

2. Sune Carlsson¹⁾ Född 1941
Vice Ordförande sedan 2011
Ledamot sedan 2002
Ordförande: Revisionsutskott

Övriga styrelseuppdrag
Ordförande: Atlas Copco

Arbetslivserfarenhet
Vice Ordförande: Scania
Vd och koncernchef: SKF
Vice vd: ABB, ASEA

Utbildning
Civilingenjör, Chalmers Tekniska Högskola, Göteborg

Oberoende/Beroende²⁾
Aktieinnehav i Investor³⁾
50.000, Syntetiska aktier: 10.249

3. Dr. Josef Ackermann¹⁾ Född 1948
Ledamot sedan 2012
Övriga styrelseuppdrag
Ordförande: Zurich Insurance Group, St. Gallen Foundation for International Studies
Vice Ordförande: Belenos Clean Power Holding
Vice Ordförande foundation board: World Economic Forum
Andre vice ordförande i Supervisory Board: Siemens
Icke verkställande ledamot: Royal Dutch Shell
Ledamot International Advisory Board: The National Bank of Kuwait, Akbank och The China Banking Regulatory Commission (CBRC)

Arbetslivserfarenhet
Ordförande för Management Board och The Group Executive Committee: Deutsche Bank
President Executive Board: Schweizerische Kreditanstalt (Schweiz)

Utbildning
Dr. oec, ekonomi och samhällskunskap, University of St. Gallen, Schweiz

Oberoende/Beroende²⁾
Aktieinnehav i Investor³⁾
0, Syntetiska aktier: 1.729

4. Gunnar Brock¹⁾ Född 1950
Ledamot sedan 2009
Ledamot: Finans- och riskutskott
Övriga styrelseuppdrag
Ordförande: Mölnlycke Health Care, Rolling Optics, Stora Enso
Ledamot: Handelshögskolan i Stockholm, Syngenta, Stena, SOS Barnbyar, Total
Medlem: Kungliga Ingenjörsvetenskapsakademien (IVA)

Arbetslivserfarenhet
Vd: Alfa Laval, Atlas Copco, Tetra Pak, Thule International

Utbildning
Civilekonom, Handelshögskolan i Stockholm

Oberoende/Beroende²⁾
Aktieinnehav i Investor³⁾
0, Syntetiska aktier: 8.117

5. Börje Ekholm
Se vidare sidan 42
6. Tom Johnstone¹⁾ Född 1955
Ledamot sedan 2010

Nuvarande roll
Vd och koncernchef: SKF
Övriga styrelseuppdrag
Ledamot: Husqvarna, SKF
Arbetslivserfarenhet
Ledamot: Electrolux, Teknikföretagen
Vice Vd: SKF
Divisionschef: Automotive Division, SKF

Utbildning
M.A., University of Glasgow

Oberoende/Beroende²⁾
Aktieinnehav i Investor³⁾
0, Syntetiska aktier: 5.751

7. Carola Lemne¹⁾ Född 1958
Ledamot sedan 2010
Nuvarande roll
Vd och koncernchef: Praktikertjänst

Övriga styrelseuppdrag
Ledamot: Svenskt Näringsliv, Getinge
Arbetslivserfarenhet
Ledamot: Apoteket, Meda, Stiftelsen för Strategisk forskning, Stockholms Universitet
Vd: Danderyd sjukhus
Vice vd Clinical Development and Regulatory Affairs Strategy: Pharmacia Corp (New Jersey)

Utbildning
Leg. läk., Med. Dr., och Docent, Karolinska Institutet
Oberoende/Beroende²⁾
Aktieinnehav i Investor³⁾
1.000, Syntetiska aktier: 5.751



1) För mer detaljerade CV, vänligen besök vår hemsida: www.investorab.com.

2) Se sidan 32, tabell Styrelse 2012.

3) Inklusive närstående fysiska eller juridiska personers innehav. För mer information om syntetiska aktier, se Not 9, Anställda och personalkostnader.

8. Grace Reksten Skaugen¹⁾ Född 1953

Ledamot sedan 2006

Ordförande: Finans- och riskutskott

Övriga styrelseuppdrag

Ordförande: Norwegian Institute of Directors

Vice ordförande: Statoil

Ledamot: Orkla

Arbetslivserfarenhet

Ordförande: Entra Eiendom, Ferd

Ledamot: Atlas Copco, Corporate Finance Enskilda Securities (Oslo), Opera Software, Renewable Energy Corporation, Storebrand, Tandberg

Utbildning

M.B.A., BI Norwegian School of Management, Careers in Business Program, New York University, Ph.D., Laser Physics, Imperial College of Science and Technology, London

Oberoende/Beroende²⁾

Aktieinnehav i Investor³⁾

1.500

9. O. Griffith Sexton¹⁾ Född 1944

Ledamot sedan 2003

Ledamot: Ersättningsutskott

Övriga styrelseuppdrag

Ledamot: Morgan Stanley

Arbetslivserfarenhet

Advisory Director: Morgan Stanley

Managing Director: Morgan Stanley

Adjungerad professor i ekonomi, Columbia Business School

Gästföreläsare, Princeton University

Utbildning

M.B.A., Stanford University Graduate School of Business

B.S.E., Princeton University

Oberoende/Beroende²⁾

Aktieinnehav i Investor³⁾

1.800

10. Hans Stråberg¹⁾ Född 1957

Ledamot sedan 2011

Övriga styrelseuppdrag

Ordförande: CTEK, Orchid, Roxtec

Ledamot: N Holding, Stora Enso

Medlem: Kungliga Ingenjörsvetenskapsakademien (IVA)

Arbetslivserfarenhet

Vd och koncernchef: Electrolux

Chief Operating Officer: Electrolux

Olika positioner inom Electrolux

Utbildning

Civilingenjör, Chalmers Tekniska Högskola, Göteborg

Reservofficer, Armén

Oberoende/Beroende²⁾

Aktieinnehav i Investor³⁾

8.300, Syntetiska aktier: 3.780

11. Lena Treschow Torell¹⁾ Född 1946

Ledamot sedan 2007

Ledamot: Ersättningsutskott

Övriga styrelseuppdrag

Ordförande: Euro-CASE, MISTRA

Vice Ordförande: Chalmers Tekniska Högskola, ÅF

Ledamot: Saab, SKF

Arbetslivserfarenhet

Ordförande och Vd: Kungliga Ingenjörsvetenskapsakademien (IVA)

Research Director: Joint Research Centre, European Commission (Bryssel)

Professor i Fysik: Chalmers Tekniska Högskola, Uppsala Universitet

Ledamot: Ericsson, Gambro, Getinge, Micronic Mydata

Utbildning

Fil.dr., Fysik, Göteborgs Universitet

Docent, Fysik, Chalmers Tekniska Högskola

Oberoende/Beroende²⁾

Aktieinnehav i Investor³⁾

16.500, Syntetiska aktier: 10.249

12. Marcus Wallenberg¹⁾ Född 1956

Ledamot sedan 2012

Övriga styrelseuppdrag

Ordförande: Electrolux, LKAB, Saab, SEB

Ledamot: AstraZeneca, Knut och Alice Wallenbergs

Stiftelse, Stora Enso, Temasek Holding

Arbetslivserfarenhet

Vd och koncernchef: Investor

Vice vd: Investor

Ordförande: Internationella Handelskammaren (ICC)

Ledamot: Stora Feldmühle (Tyskland)

SEB (Stockholm, London)

Utbildning

B. Sc of Foreign Service, Georgetown University,

Washington D.C.

Reservofficer, Flottan

Oberoende/Beroende²⁾

Aktieinnehav i Investor³⁾

552.223

13. Peter Wallenberg Jr.¹⁾ Född 1959

Ledamot sedan 2006

Ledamot: Revisionsutskott

Övriga styrelseuppdrag

Ordförande: Foundation Asset Management,

Grand Hôtel, Kungliga Automobilklubben,

Kungsträdgården Park & Evenemang

Vice Ordförande: Knut och Alice Wallenbergs Stiftelse

Ledamot: Aleris, Atlas Copco, Scania, SEB Kort,

Stockholmsmässan

Arbetslivserfarenhet

Vd och koncernchef: Grand Hôtel Holdings

General Manager: Grand Hôtel

President: Hotel Division Stockholm-Saltsjön

Utbildning

BSBA Hotel Administration, University of Denver,

International Bacheloria, American School, Leysin,

Schweiz

Oberoende/Beroende²⁾

Aktieinnehav i Investor³⁾

57.598, Syntetiska aktier: 10.249



**Honorary Chairman
Peter Wallenberg** Född 1926

Hedersordförande sedan 1997

Ordförande 1982-1997

Ledamot 1969-1982

Övriga styrelseuppdrag

Ordförande: Knut och Alice

Wallenbergs Stiftelse

Hedersordförande: Atlas Copco

Utbildning

Jur. kand., Stockholms Universitet

1) För mer detaljerade CV, vänligen besök vår hemsida: www.investorab.com.

2) Se sidan 32, tabell Styrelse 2012.

3) Inklusive närstående fysiska eller juridiska personers innehav. För mer information om syntetiska aktier, se Not 9, Anställda och personalkostnader.

Ledning



Börje Ekholm

Född 1963
Styrelseledamot sedan 2006
Vd och koncernchef sedan 2005
Medlem av ledningsgruppen sedan 1997, anställd 1992

Styrelseuppdrag

Ordförande: Kungliga Tekniska Högskolan, NASDAQ OMX

Ledamot: Chalmersinvest, EQT Partners, Ericsson, Husqvarna

Arbetslivserfarenhet

Styrelseledamot: Biotage, Greenway Medical Technology, Scania, Tessera Technology, WM-data

Ansvarig Nya investeringar: Investor

Vd: Novare Kapital

Analytiker: Kärninnehav, Investor

Associate: McKinsey & Co

Utbildning

M.B.A., INSEAD, Fontainebleau

Civilingenjör, Kungliga Tekniska Högskolan, Stockholm

Aktieinnehav i Investor ¹⁾

438.095



Susanne Ekblom

Född 1966
Finansdirektör
Medlem av ledningsgruppen sedan 2011, anställd 2011

Styrelseuppdrag

Ledamot: Vectura

Arbetslivserfarenhet

Ekonomidirektör: Sveriges Television

Controller: Scania

Ekonomi- och administrativ chef: DynaMate

Redovisningschef: LRF Media

Ekonomiansvarig: Ingenjörsköretaget

Utbildning

Ekonomie Kandidatexamen, Stockholms Universitet

Aktieinnehav i Investor ¹⁾

4.000



Johan Forssell

Född 1971
Ansvarig Kärninvesteringar
Medlem av ledningsgruppen sedan 2006, anställd 1995

Styrelseuppdrag

Ledamot: Atlas Copco, Saab

Arbetslivserfarenhet

Analyschef, Ansvarig Verkstad- och Hälsosektorn,

Ansvarig Verkstadsektorn, Analytiker:

Kärninnehav, Investor

Utbildning

Civilekonom, Handelshögskolan, Stockholm

Aktieinnehav i Investor ¹⁾

62.008



Petra Hedengran

Född 1964
Chefsjurist och ansvarig för Bolagsstyrning och Compliance
Medlem av ledningsgruppen sedan 2007, anställd 2007

Styrelseuppdrag

Ledamot: EQT Partners, Föreningen för god sed på värdepappersmarknaden, Lindorff Group

Arbetslivserfarenhet

Partner och Head of Banking and Financing Group:

Advokatfirman Lindahl

Bolagsjurist respektive Chefsjurist: ABB Financial Services, Nordic Region

Tingsnotarie: Stockholms Tingsrätt

Associate: Gunnar Lindhs Advokatbyrå

Utbildning

Jur. kand., Stockholms Universitet

Aktieinnehav i Investor ¹⁾

13.817



Lennart Johansson

Född 1955
Ansvarig Finansiella investeringar
Medlem av ledningsgruppen sedan 2006, anställd 2003

Styrelseuppdrag

Ledamot: Hi3G, Lindorff Group, SOBI

Arbetslivserfarenhet

Vd: b-business partners, Emerging Technologies

Vice vd/vice affärsområdeschef och Ekonomidirektör:

Atlas Copco

Affärsområdescontroller: Atlas Copco Industrial

Technique

Managementkonsult: Nordic Management, SMG

Utbildning

Civilekonom, Handelshögskolan, Stockholm

Aktieinnehav i Investor ¹⁾

35.071

Ledningens innehav av aktier och relaterade instrument framgår av Not 9, Anställda och personalkostnader.

1) Inklusive närstående fysiska eller juridiska personers innehav.

Revisionsberättelse

Till årsstämman i Investor AB (publ.)

ORG NR 556013-8298

Rapport om årsredovisningen och koncernredovisningen

Vi har utfört en revision av årsredovisningen och koncernredovisningen för Investor AB (publ.) för år 2012. Bolagets årsredovisning och koncernredovisning ingår i den tryckta versionen av detta dokument på sidorna 10-11 samt 22-102.

Styrelsens och verkställande direktörens ansvar för årsredovisningen och koncernredovisningen

Det är styrelsen och verkställande direktören som har ansvaret för att upprätta en årsredovisning som ger en rättvisande bild enligt årsredovisningslagen och en koncernredovisning som ger en rättvisande bild enligt International Financial Reporting Standards, såsom de antagits av EU, och årsredovisningslagen, och för den interna kontroll som styrelsen och verkställande direktören bedömer är nödvändig för att upprätta en årsredovisning och koncernredovisning som inte innehåller väsentliga felaktigheter, vare sig dessa beror på oegentligheter eller på fel.

Revisorns ansvar

Vårt ansvar är att uttala oss om årsredovisningen och koncernredovisningen på grundval av vår revision. Vi har utfört revisionen enligt International Standards on Auditing och god revisionssed i Sverige. Dessa standarder kräver att vi följer yrkesetiska krav samt planerar och utför revisionen för att uppnå rimlig säkerhet att årsredovisningen och koncernredovisningen inte innehåller väsentliga felaktigheter.

En revision innefattar att genom olika åtgärder inhämta revisionsbevis om belopp och annan information i årsredovisningen och koncernredovisningen. Revisorn väljer vilka åtgärder som ska utföras, bland annat genom att bedöma riskerna för väsentliga felaktigheter i årsredovisningen och koncernredovisningen, vare sig dessa beror på oegentligheter eller på fel. Vid denna riskbedömning beaktar revisorn de delar av den interna kontrollen som är relevanta för hur företaget upprättar årsredovisningen och koncernredovisningen för att ge en rättvisande bild i syfte att utforma granskningsåtgärder som är ändamålsenliga med hänsyn till omständigheterna, men inte i syfte att göra ett uttalande om effektiviteten i bolagets interna kontroll. En revision innefattar också en utvärdering av ändamålsenligheten i de redovisningsprinciper som har använts och av rimligheten i styrelsens och verkställande direktörens uppskattningar i redovisningen, liksom en utvärdering av den övergripande presentationen i årsredovisningen och koncernredovisningen.

Vi anser att de revisionsbevis vi har inhämtat är tillräckliga och ändamålsenliga som grund för våra uttalanden.

Uttalanden

Enligt vår uppfattning har årsredovisningen upprättats i enlighet med årsredovisningslagen och ger en i alla väsentliga avseenden rättvisande bild av moderbolagets finansiella ställning per den 31 december 2012 och av dess finansiella resultat och kassaflöden för året enligt årsredovisningslagen. Koncernredovisningen har upprättats i enlighet med årsredovisningslagen och ger en i alla väsentliga avseenden rätt-

visande bild av koncernens finansiella ställning per den 31 december 2012 och av dess finansiella resultat och kassaflöden för året enligt International Financial Reporting Standards, såsom de antagits av EU, och årsredovisningslagen. En bolagsstyrningsrapport har upprättats. Förvaltningsberättelsen och bolagsstyrningsrapporten är förenliga med årsredovisningens och koncernredovisningens övriga delar.

Vi tillstyrker därför att årsstämman fastställer resultaträkningen och balansräkningen för Moderbolaget och koncernen.

Rapport om andra krav enligt lagar och andra författningar

Utöver vår revision av årsredovisningen och koncernredovisningen har vi även utfört en revision av förslaget till dispositioner beträffande bolagets vinst eller förlust samt styrelsens och verkställande direktörens förvaltning för Investor AB (publ.) för år 2012.

Styrelsens och verkställande direktörens ansvar

Det är styrelsen som har ansvaret för förslaget till dispositioner beträffande bolagets vinst eller förlust, och det är styrelsen och verkställande direktören som har ansvaret för förvaltningen enligt aktiebolagslagen.

Revisorns ansvar

Vårt ansvar är att med rimlig säkerhet uttala oss om förslaget till dispositioner beträffande bolagets vinst eller förlust och om förvaltningen på grundval av vår revision. Vi har utfört revisionen enligt god revisionssed i Sverige.

Som underlag för vårt uttalande om styrelsens förslag till dispositioner beträffande bolagets vinst eller förlust har vi granskat styrelsens motiverade yttrande samt ett urval av underlagen för detta för att kunna bedöma om förslaget är förenligt med aktiebolagslagen.

Som underlag för vårt uttalande om ansvarsfrihet har vi utöver vår revision av årsredovisningen och koncernredovisningen granskat väsentliga beslut, åtgärder och förhållanden i bolaget för att kunna bedöma om någon styrelseledamot eller verkställande direktören är ersättningskyldig mot bolaget. Vi har även granskat om någon styrelseledamot eller verkställande direktören på annat sätt har handlat i strid med aktiebolagslagen, årsredovisningslagen eller bolagsordningen.

Vi anser att de revisionsbevis vi inhämtat är tillräckliga och ändamålsenliga som grund för våra uttalanden.

Uttalanden

Vi tillstyrker att årsstämman disponerar vinsten enligt förslaget i förvaltningsberättelsen och beviljar styrelsens ledamöter och verkställande direktören ansvarsfrihet för räkenskapsåret.

Stockholm den 13 mars 2013

KPMG AB



Helene Willberg

Auktoriserad revisor