

# Bolagsstyrningsrapport

Bolagsstyrning avser de beslutssystem genom vilka ägarna, direkt eller indirekt, styr bolaget. För Investor, vars affärsverksamhet är att äga företag och som ägare skapa värde i företagen, är god bolagsstyrning inte bara en fråga om att ha en god styrning av Investors egen organisation utan i hög grad en viktig del av kärnverksamheten. En av grundstenarna i Investors värdeskapandeplaner för portföljbolagen är god bolagsstyrning. Styrningen av de företag där Investor är ägare är en central del av verksamheten. Investors affärsmodell och möjlighet att skapa värde för aktieägarna bygger på ägarinflytande i portföljbolagen. Arbetet med portföljbolagen beskrivs närmare i avsnittet Aktivt ägande på sidan 11.

Det är även av största vikt att bolagsstyrningen inom Investor håller en hög standard. I det följande redogörs närmare för bolagsstyrningen inom Investor.

Investor, som publikt svenskt aktiebolag noterat på Nasdaq OMX Stockholm, tillämpar Svensk kod för bolagsstyrning (Koden).

Koden återfinns på [www.bolagsstyrning.se](http://www.bolagsstyrning.se), där även den svenska modellen för bolagsstyrning beskrivs.

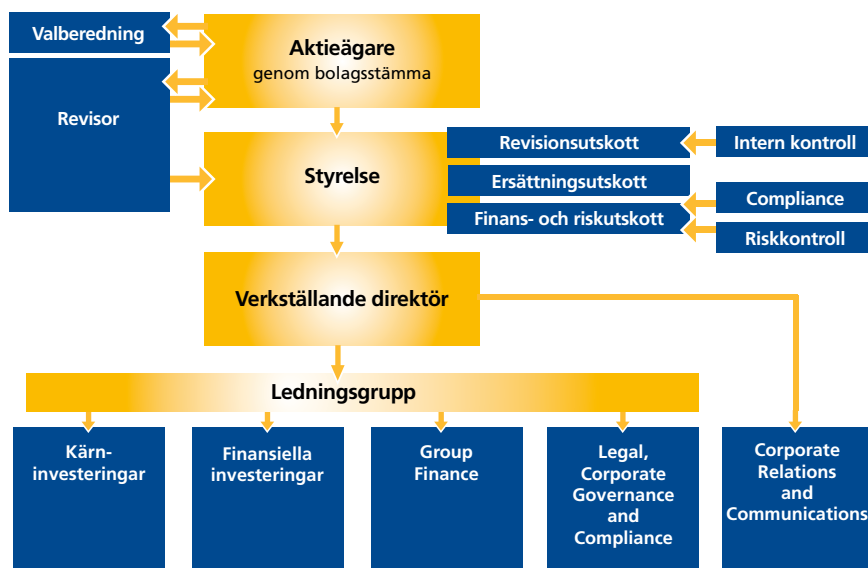
Denna bolagsstyrningsrapport lämnas i enlighet med Årsredovisningslagen och Koden och redogör för Investors bolagsstyrning under verksamhetsåret 2013.

Årets bolagsstyrningsrapport strävar efter att undvika upprepning av information om vad som följer av tillämpliga regelverk och fokuserar på att redogöra för det specifika för Investor.

Bolagsstyrningsrapporten har granskats av Investors revisor, se sidan 99.

Under 2013 har ingen avvikelse från Koden förekommit. Investor har inte heller haft någon överträdelse vare sig av Nasdaq OMX Stockholms Regelverk för emittenter eller god sed på aktiemarknaden.

## Bolagsstyrning inom Investor



Exempel på externa regelverk som påverkar styrningen av Investor:

- Aktiebolagslagen
- Redovisningslagstiftning, bland annat Bokföringslagen, Årsredovisningslagen och IFRS
- Nasdaq OMX Stockholms Regelverk för emittenter
- Svensk kod för bolagsstyrning

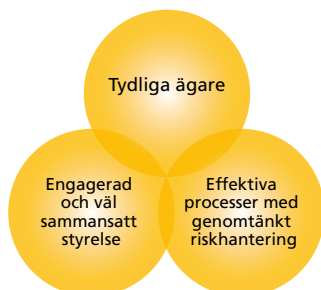
Exempel på interna dokument som påverkar styrningen av Investor:

- Bolagsordning
- Styrelseinstruktioner, arbetsordningar
- Policyer såsom Compliance-, Informations-, Risk- och Säkerhetspolicy
- Processbeskrivningar för respektive affärsområde
- Etiska riktlinjer

Företagskulturen grundar sig på kärnvärdena:

Create value / Continuous improvement / Contribute your view / Care for people

## Grundstenar i god bolagsstyrning



## Bolagsstämma

Investors årsstämma 2014 äger rum den 6 maj på City Conference Centre i Stockholm. Aktieägare som vill lämna ett förslag till valberedningen eller ha ett ärende behandlat på årsstämman har möjlighet att lämna förslaget till valberedningen fram till den 11 mars samt ärendet till bolaget fram till den 18 mars 2014. Kontaktinformation återfinns på hemsidan.

Investor eftersträvar alltid att styrelsen, ledningsgruppen, valberedningen och revisorn är närvarande vid bolagsstämma.

Varje röstberättigad aktieägare i Investor får rösta för fulla antalet av aktieägaren ägda och företrädna aktier utan begränsning i röstetalet. A-aktier berättigar till en röst och B-aktier berättigar till en tiondels röst.

Förutom vad som följer av lag beträffande aktieägares rätt att delta vid bolagsstämman krävs enligt Investors bolagsordning föranmälan till bolagsstämman inom viss i kallelsen angiven tid, varvid i förekommande fall även ska anmälas om aktieägaren avser att ha med sig biträde.

På hemsidan finns samtliga erforderliga dokument inför årsstämman samt protokollet från årsstämman.

## Aktier, ägande och utdelningspolicy

Vid utgången av 2013 hade Investor 132.433 aktieägare enligt det av Euroclear Sweden förda aktieägarregistret. Sett till ägarandel dominerar institutionella ägare. Se sidan 27 för Investors största aktieägare och sidan 89 för Investors aktiekapital.

Utdelningspolicyen innebär att en hög andel av mottagna utdelningar från noterade kärninvesteringar vidareutdelas samt att en distribution sker till aktieägarna från övriga nettotillgångar som motsvarar en direktavkastning i linje med aktiemarknaden. Målsättningen är att åstadkomma en utdelning med jämn tillväxt över tiden.

Årsstämman 2013 beslutade en utdelning till aktieägarna om 7,00 kronor per aktie. Till årsstämman 2014 föreslår styrelsen och verkställande direktören en utdelning till aktieägarna om 8,00 kronor per aktie.

## Återköp av egna aktier

Sedan år 2000 har styrelsen begärt och fått mandat från bolagsstämman att återköpa egna aktier. Innehavet av egna aktier får dock inte överstiga 1/10 av samtliga aktier i bolaget. Under 2013 har 1.000.000 B-aktier återköpts och 954.694 B-aktier har överlåtit. Även årsstämman 2014 föreslår ge styrelsen bemyndigande att återköpa egna aktier för ekonomisk säkring av programmen för långsiktig aktierelaterad lön.

	Antal aktier	Andel av totalt utestående aktier, %	Kvotvärde, Mkr	Transaktionspris, Mkr
2013				
B-aktier vid årets början	6 248 054	0,8	39,1	
Återköpta B-aktier	1 000 000	0,1	6,2	195,1
Överlåtna B-aktier	-954 694	-0,1	-6,0	-103,5
Vid årets slut	6 293 360	0,8	39,3	

## Valberedning

Enligt nuvarande instruktion för valberedningen ska Investor ha en valberedning som består av Investors styrelseordförande samt en representant för vardera av de fyra till röstetalet största aktieägarna eller ägargrupperna som önskar utse en representant. Valberedningens sammansättning baseras på tillhandahållen förteckning av Euroclear Sweden över registrerade aktieägare och ägargrupper och övrig tillförlitlig ägarinformation per den sista bankdagen i augusti. För vidare information om instruktion för valberedningen, se hemsidan.

Valberedningen har fram till den 28 februari 2014 haft fyra protokollförda möten samt kontakt däremellan. På hemsidan finns samtliga erforderliga dokument från valberedningen inför årsstämman.

## Valberedningens ledamöter inför årsstämman 2014

Valberedningsledamot	Oberoende i förhållande till bolaget och bolagsledningen	Oberoende i förhållande till bolagets större aktieägare	31/12 2013 % av röster
Hans Wibom, Wallenbergstiftelserna	Ja	Nej <sup>1)</sup>	50,0
Peder Hasslev, AMF	Ja	Ja	6,6
Lars Isacson, SEB-Stiftelsen	Ja	Ja	4,7
Ramsay Brufer, Alecta	Ja	Ja	2,9
Jacob Wallenberg, Styrelseordförande	Ja	Nej <sup>2)</sup>	

Valberedningens sammansättning offentliggjordes den 4 oktober 2013. Sammansättningen uppfyller Kodens krav om oberoende ledamöter.

1) Representerar Wallenbergstiftelserna.

2) Ledamot i Knut och Alice Wallenbergs Stiftelse.

## Revisor

Investor ska enligt bolagsordningen ha en eller två revisorer med högst två revisorssuppleanter. Till revisor kan även registrerat revisionsbolag utses. Revisorn utses av årsstämman för en mandatperiod på ett år, eftersom inget annat anges i Investors bolagsordning.

Vid årsstämman 2013 valdes det registrerade revisionsbolaget Deloitte AB till revisor för tiden intill slutet av årsstämman 2014. Auktoriserade revisorn Thomas Strömberg är huvudansvarig för revisionen.

---

### Investors revisor: Deloitte AB

---

Huvudansvarig revisor: Thomas Strömberg, auktoriserad revisor

Född: 1966

Huvudansvarig revisor i Investor sedan 2013

Aktieinnehav i Investor AB: 0 aktier

Andra revisionsuppdrag: Karolinska Development AB, Mekonomen AB, Rezidor Hotel Group AB, Tele2 AB

---

Utöver revisionen har revisionsbolaget haft ett begränsat antal övriga uppdrag för Investor. I huvudsak har det rört sig om revisionsnära tjänster såsom fördjupade genomgångar i samband med revision. Revisorns oberoende i förhållande till företaget säkerställs genom att vald revisor endast i begränsad utsträckning tillåts utföra andra tjänster än revision. För specifikation av ersättning till revisorer, se not 10, Arvode och kostnadsersättning till revisorer.

## Styrelse

Styrelsen i Investor ska enligt bolagsordningen bestå av minst tre och högst tretton ledamöter samt högst fyra suppleanter. Styrelsen har från årsstämman 2013 bestått av tretton ledamöter och inga suppleanter. Andelen kvinnliga respektive utländska ledamöter i styrelsen är 23 respektive 31 procent. För närmare presentation av styrelsen se nedan tabell, sidan 38 och hemsidan.

För att ge nya ledamöter kunskap om verksamheten genomgår de en introduktionsutbildning som bland annat innefattar möten med företagets avdelningschefer. Styrelseledamöterna erhåller kontinuerlig uppdatering av nya regler, praxis och förordningar som kan påverka verksamheten.

Styrelsesammansättningen i Investor uppfyller kraven avseende oberoende ledamöter. Några av styrelseledamöterna är styrelseledamöter i bolag som ingår bland Investors innehav och får styrelsearvoden från dessa bolag. Valberedningen och företaget anser inte att sådana arvoden innebär att dessa ledamöter är beroende av Investor eller dess ledning. Investor är ett invest-mentbolag som via aktivt styrelsearbete i innehaven arbetar för att identifiera och driva värdeskapande aktiviteter. Styrelsearbetet i Investors innehav är själva kärnan i Investors aktiva ägarmodell. För Investor, där det centrala är att ha rätt styrelse i varje bolag, ligger det således i verksamhetens natur att personer från Investors styrelse och ledning har styrelseuppdrag i Investors innehav. En samlad bedömning av respektive styrelseledamöters oberoende presenteras i tabellen nedan.

---

### Styrelse 2013

---

Ledamot	Invald	Befattning	Född	Nationalitet	Oberoende i förhållande till bolaget och bolagsledningen	Oberoende i förhållande till bolagets större aktieägare
Jacob Wallenberg	1998	Ordförande	1956	Svensk	Ja	Nej <sup>1)</sup>
Sune Carlsson	2002	Vice ordförande	1941	Svensk	Ja	Ja
Dr. Josef Ackermann <sup>2)</sup>	2012	Ledamot	1948	Schweizisk	Ja	Ja
Gunnar Brock <sup>3)</sup>	2009	Ledamot	1950	Svensk	Nej <sup>4)</sup>	Ja
Börje Ekholm	2006	Ledamot	1963	Amerikan/svensk	Nej <sup>5)</sup>	Ja
Tom Johnstone	2010	Ledamot	1955	Brittisk	Ja	Ja
Carola Lemne	2010	Ledamot	1958	Svensk	Ja	Ja
Grace Reksten Skaugen	2006	Ledamot	1953	Norsk	Ja	Ja
O. Griffith Sexton	2003	Ledamot	1944	Amerikan	Ja	Ja
Hans Stråberg	2011	Ledamot	1957	Svensk	Nej <sup>4)</sup>	Ja
Lena Treschow Torell	2007	Ledamot	1946	Svensk	Ja	Ja
Marcus Wallenberg <sup>2)</sup>	2012	Ledamot	1956	Svensk	Ja	Nej <sup>1)</sup>
Peter Wallenberg Jr	2006	Ledamot	1959	Svensk	Ja	Nej <sup>1)</sup>

1) Ledamot i Knut och Alice Wallenbergs Stiftelse.

2) I egenskap av styrelseledamot i EQT har Marcus Wallenberg och Dr. Josef Ackermann möjlighet att investera i de fonder EQT lanserar på samma villkor som övriga utländska och svenska investerare. Denna omständighet bedöms inte innebära att Marcus Wallenberg och Dr. Josef Ackermann av detta skäl är beroende av Investor eller dess ledning.

3) Förvärvade i samband med tillträde som styrelseordförande i Mölnlycke Health Care 2007, och således före inval i styrelsen för Investor, aktier (stamaktier och preferensaktier) i Mölnlycke Health Care inom ramen för ett aktieinvesteringsprogram för styrelse och ledande befattningshavare i detta bolag. Denna omständighet bedöms inte innebära att Gunnar Brock av detta skäl är beroende av Investor eller dess ledning.

4) Har under de senaste fem åren varit vd i närstående bolag.

5) Verkställande direktör.

Styrelsens ordförande, Jacob Wallenberg, är utöver sitt aktiva engagemang i Investor även engagerad i ett flertal andra bolag och i en rad internationella organisationer. Han har ett stort internationellt nätverk och deltar i olika policyforum.

#### **Utvärdering av styrelsen och verkställande direktören**

Styrelseordföranden initierar en gång per år, i enlighet med styrelsens arbetsordning, en utvärdering av styrelsens arbete. 2013 års utvärdering har utförts så att varje styrelseledamot besvarat ett frågeformulär. Därutöver har styrelseordföranden haft enskild diskussion med respektive ledamot om årets styrelsearbete.

Utvärderingens syfte är att få en uppfattning om styrelseledamöternas åsikt om hur styrelsearbetet bedrivs och vilka åtgärder som kan göras för att effektivisera styrelsearbetet. Avsikten är också att få en uppfattning om vilken typ av frågor styrelsen anser bör ges mer utrymme och på vilka områden det eventuellt krävs ytterligare kompetens i styrelsen.

Resultatet av utvärderingen har diskuterats i styrelsen och har av styrelsens ordförande delgivits valberedningen.

Styrelsen utvärderar fortlöpande verkställande direktörens arbete genom att följa verksamhetens utveckling mot de uppsatta målen. En gång per år görs en formell utvärdering.

#### **Styrelsens arbete 2013**

Under året har det hållits 15 styrelsemöten varav elva ordinarie, ett konstituerande och tre extraordinarie styrelsemöten. Respektive ledamots närvaro presenteras i tabell på sidan 34. Sekreterare vid styrelsemötena har varit chefsjuristen Petra Hedengran. Inför styrelsemötena har ledamöterna erhållit omfattande skriftligt material beträffande de frågor som ska behandlas vid mötet.

Mycket av styrelsens tid har under året ägnats åt förvärvet av den nya kärninvesteringen Permobil, avyttringen av Gambro, förvärv av ytterligare aktier i bland annat ABB och Ericsson samt andra strategiska frågor kring innehaven. Därutöver har styrelsen behandlat frågan om kapitalstruktur och omfinansiering av Mölnlycke Health Care och Aleris samt ett antal förvärv inom finansiella investeringar. Samtliga transaktioner föregicks av ett omfattande analysarbete inom Investor vilket redovisades och behandlades i styrelsen.

Styrelsearbetet har präglats av såväl interna som externa presentationer av de finansiella marknaderna såväl i enskilda länder som i ett globalt perspektiv. Styrelsen har därvid diskuterat utvecklingen och effekterna på branscher, marknader och enskilda företag med särskild inriktning på Investors innehav och deras långsiktiga strategi.

Styrelsen har även tagit del av bolagspresentationer från verkställande direktörer bland annat i Investors innehav Aleris, Wärtsilä, Mölnlycke Health Care och SEB.

En viktig del av styrelsearbetet är de finansiella rapporter som presenteras vid varje ordinarie styrelsemöte, bland annat inför bokslutskommunikén och delårsrapporterna. Styrelsen får också löpande rapportering beträffande bolagets finansiella ställning. Vid de ordinarie styrelsemötena lämnas även rapporter beträffande det löpande arbetet inom affärsområdena med fördjupade analyser och åtgärdsförslag beträffande ett eller flera innehav.

Utskottsarbetet utgör en betydande del av styrelsearbetet. För beskrivning av utskottens arbete under 2013, se sidan 33.

Företagsledningen har under året presenterat värdeskapande planer för kärninvesteringarna, inklusive analyser beträffande innehavens verksamhet och utvecklingspotential inom de affärsområden där de är verksamma. Dessa analyser och konsekvenserna därav har diskuterats och bedömts inom styrelsen såväl med avseende på enskilda bolag som i samband med övergripande strategidiskussioner. Styrelsen har också haft en ingående diskussion kring den övergripande strategin vid sin årliga strategigenomgång.

Redogörelser har också lämnats och diskuterats i styrelsen beträffande portföljsammansättningen och utvecklingen inom affärsområdet Finansiella investeringar innefattande Investors engagemang i EQT samt verksamheten inom Investor Growth Capital.

Utöver deltagande i Revisionsutskottets möten har bolagets revisor medverkat vid ett styrelsemöte där styrelseledamöterna har haft möjlighet att ställa frågor till revisorn utan att representanter för bolagsledningen varit närvarande.

#### **Styrelseutskott**

Styrelsen har inrättat tre styrelseutskott som ett led i att effektivisera och fördjupa styrelsens arbete i vissa frågor: Revisionsutskottet, Ersättningsutskottet samt Finans- och riskutskottet. Utskottens ledamöter utses vid det konstituerande styrelsemötet för ett år i taget och arbetet samt utskottens bestämmanderätt regleras av de årligen fastställda utskottsinstruktionerna. Utskotten har en beredande och handläggande roll. De frågor som behandlats vid utskottens möten protokollförs och rapport lämnas vid efterföljande styrelsesammanträde. Vid samtliga utskottsmöten deltar representanter från organisationens specialfunktioner.

Revisionsutskottet kvalitetssäkrar bland annat den finansiella rapporteringen och effektiviteten i företagets interna kontroll. Revisionsutskottet är den främsta kommunikationsvägen mellan styrelsen och företagets revisor.

Ersättningsutskottet har bland annat till uppgift att utvärdera och bereda riktlinjer för lön och annan ersättning samt att besluta om ersättning till ledningsgruppen med undantag av verkställande direktören för vilken styrelsen i sin helhet fastställer ersättningen.

Finans- och riskutskottet följer upp riskexponering och finansiella strategier samt säkerställer effektiviteten i företagets regel efterlevnad.

## Styrelseutskottens arbete 2013

	Revisionsutskott	Ersättningsutskott	Finans- och riskutskott
Ledamöter	Sune Carlsson (ordförande) Jacob Wallenberg Peter Wallenberg Jr	Jacob Wallenberg (ordförande) O. Griffith Sexton Lena Treschow Torell	Grace Reksten Skaugen (ordförande) Gunnar Brock Jacob Wallenberg
Antal möten	6	5	3
Fokusområden under 2013	<ul style="list-style-type: none"><li>• Respektive delårsrapport samt bokslutskommuniké har analyserats avseende fullständighet och riktighet</li><li>• Värderingsprinciper och korrekt redovisning för respektive affärsområde har utvärderats</li><li>• Strukturella och specifika skattefrågor har diskuterats</li><li>• Samarbete med den nya revisorn har etablerats och revisorns rapportering av granskningar har följts upp</li><li>• Effektiviteten i den interna kontrollen i samband med processförändringar har följts upp</li></ul>	<ul style="list-style-type: none"><li>• Ersättningsstrukturerna för personalen samt lönerrevisionen för ledningen har utvärderats och godkänts</li><li>• Verkställande direktörens mål och ersättningsvillkor har utvärderats och bedömts, varefter styrelsen godkänt dessa</li><li>• Strategiska personalfrågor har diskuterats</li><li>• Riktlinjer för lön och annan ersättning samt långsiktiga aktierelaterade löneprogram har följts upp och utvärderats</li><li>• Föreslaget styrelsen att till årsstämman 2014 lägga fram ett program för långsiktig aktierelaterad lön som väsentligen överensstämmer med det program som beslutades 2013</li></ul>	<ul style="list-style-type: none"><li>• Limiter, mandat och riskstatus för de olika affärsområdena har följts upp på respektive möte</li><li>• Översyn av riskpolicyen har gjorts</li><li>• Uppdateringar av koncernövergripande policyer har genomförts</li><li>• Nya regelverks påverkan på Investor har följts upp</li><li>• Säkerhetsfunktionens arbete bland annat avseende informationssäkerhet och kontinuitetsplaner har följts upp</li></ul>

## Ersättning

### Ersättning till styrelse

Styrelsearvodets totala värde fastställdes av årsstämman 2013 till 9,13 Mkr. Fördelning av arvodet framgår av tabellen på sidan 34 samt not 9, Anställda och personalkostnader.

Valberedningens uppfattning är att det är till fördel för företaget och dess aktieägare att styrelseledamöterna är aktieägare i Investor eller har motsvarande exponering mot Investoraktiens långsiktiga kursutveckling. En del av arvodet kan sedan stämman 2008 erhållas i form av syntetiska aktier.

Vid det konstituerande styrelsemötet i april 2013 antog styrelsen, i likhet med 2011 och 2012, en policy enligt vilken styrelseledamöter, som inte tidigare har motsvarande innehav, under en femårsperiod, förväntas bygga upp ett eget innehav av aktier i Investor (eller motsvarande exponering mot Investoraktien, till exempel i form av syntetiska aktier) till ett marknadsvärde som förväntas motsvara minst ett års arvode före skatt, exklusive arvode för utskottsarbete.

### Ersättning till företagsledning och övriga anställda

I syfte att nå långsiktig god värdetillväxt för aktieägarna, strävar Investor efter att erbjuda sina anställda en marknadsmässig totalersättning som gör det möjligt att rekrytera och behålla rätt medarbetare. För att avgöra vad som är en marknadsmässig totalersättning och utvärdera rådande nivåer, görs varje år jämförelsestudier med relevanta branscher och marknader.

Verkställande direktörens totalersättning beslutas av styrelsen. Ersättningsfrågor rörande övriga medlemmar i lednings-

gruppen beslutas av Ersättningsutskottet och rapporteras till styrelsen.

Vid lönesättning beaktas medarbetarens totala ersättning vilken jämförs med marknadsmässig ersättning. De olika ersättningskomponenterna består av fast kontantlön, rörlig kontantlön, långsiktig aktierelaterad lön, pension samt övriga ersättningar och förmåner vilka bestäms beroende på den anställdes tjänst.

Investor har som policy att ledningsgruppen förväntas bygga upp ett eget innehav av aktier i Investor med motsvarande marknadsvärde på minst en bruttoårslön för verkställande direktören och minst en halv bruttoårslön för övriga medlemmar i ledningsgruppen.

Utvärdering av programmen för långsiktig aktierelaterad lön sker löpande under året. Ersättningsutskottet låter även regelbundet genomföra en mer omfattande utvärdering.

Programmet för långsiktig aktierelaterad lön som styrelsen föreslog årsstämman 2013 och som årsstämman fattade beslut om överensstämde i allt väsentligt med programmet för 2012. Styrelsen har beslutat att föreslå årsstämman 2014 ett program för långsiktig aktierelaterad lön vilket omfattar samtliga anställda och som väsentligen överensstämmer med det program som beslutades 2013. Styrelsens slutgiltiga förslag offentliggörs i samband med kallelsen till årsstämman 2014.

Styrelsens förslag till riktlinjer för lön och annan ersättning till verkställande direktören och andra medlemmar i ledningsgruppen inför årsstämman 2014 överensstämmer med principerna som beslutades 2013 och baseras på redan ingångna avtal mellan Investor och respektive befattningshavare.

I not 9, Anställda och personalkostnader, (sidan 59), samt på hemsidan återfinns de senast beslutade riktlinjerna för ersättning till ledande befattningshavare och en beskrivning av aktie- och aktiekursrelaterade incitamentsprogram. På hemsidan återfinns även de utvärderingar och redogörelser som ska redovisas enligt Kodens.

För styrelsens förslag till riktlinjer för lön och annan ersättning till verkställande direktören och andra medlemmar i ledningsgruppen inför årsstämman 2014, se hemsidan.

### Verkställande direktör, företagsledning och organisation

Verkställande direktören Börje Ekholms ansvar innefattar bland annat investeringar i bolag och avyttringar av innehav, personal-, finans- och ekonomifrågor samt löpande kontakter med företagets intressenter, såsom myndigheter och den finansiella marknaden. Verkställande direktören säkerställer att styrelsen får den information som krävs för att styrelsen ska kunna fatta väl underbyggda beslut.

Verkställande direktören har utsett en ledningsgrupp som löpande ansvarar för olika delar av verksamheten. Ingen förändring har skett i ledningsgruppen under 2013. För mer information om verkställande direktören och ledningsgruppen se sidan 40.

Ledningsgruppen har övergripande strategimöten fyra till fem gånger per år då bland annat bedömning av risker görs.

Ledningsgruppen arbetar löpande med specifika transaktioner i affärsverksamheten. Ledningsgruppen har under året särskilt fokuserat på förvärvet av Permobil, avyttringen av Gambro samt omfinansieringen av Mölnlycke Health Care. Ledningsgruppen arbetar proaktivt med att säkerställa bolagets finansiella flexibilitet. Ledningsgruppen följer kontinuerligt upp att rätt kompetens finns i organisationen i förhållande till strategi, målsättning och utmaningar.

Under året har ledningsgruppen initierat en genomgång med all personal av Investors etiska riktlinjer, se nästa sida under avsnitt Hållbarhetsfrågor.

Investors analytiker arbetar i business teams med en eller flera investeringar. Arbetet består av att löpande analysera varje innehav, dess bransch och konkurrenter i syfte att identifiera värdeskapande åtgärder, för att bedöma avkastningspotentialen samt för att identifiera risker.

I de noterade kärninvesteringarna, se sidan 13, utövar Investor sitt ägande genom aktivt styrelsearbete.

Investor styr de helägda rörelsedrivande dotterföretagen, se sidan 13, genom den styrelserepresentation Investor har i bolagen. Investors styrelserepresentant utses av Investors verk-

### Närvaro samt ersättning till styrelsen 2013

■ Ledamot ■ Ordförande	Revisionsutskott	Ersättningsutskott	Finans- och riskutskott	Närvaro styrelsemöten	Närvaro utskottsmöten	Styrelsearvode exklusive utskottsarvode			Utskottsarvode			Totalt värde styrelsearvode inkl. syntetiska aktier, kr <sup>1)</sup>
						Kontant, kr	Värdet av syntetiska aktier, kr <sup>1)</sup>	Antal syntetiska aktier <sup>1,2)</sup>	Revisionsutskott, kr	Ersättningsutskott, kr	Finans- och riskutskott, kr	
Jacob Wallenberg	■	■	■	93%	93%	2 060 000	0	0	136 000	136 000	68 000	2 400 000
Sune Carlsson	■			93%	100%	550 000	0	0	204 000			754 000
Dr. Josef Ackermann				93%		275 000	275 000	1 533				550 000
Gunnar Brock			■	100%	100%	275 000	275 000	1 533			68 000	618 000
Börje Ekholm				100%								
Tom Johnstone				100%		275 000	275 000	1 533				550 000
Carola Lemne				87%		275 000	275 000	1 533				550 000
Grace Reksten Skaugen			■	100%	100%	550 000	0	0			136 000	686 000
O. Griffith Sexton		■		93%	80%	550 000	0	0		68 000		618 000
Hans Stråberg				93%		275 000	275 000	1 533				550 000
Lena Treschow Torell		■		100%	100%	275 000	275 000	1 533		68 000		618 000
Marcus Wallenberg				93%		550 000	0	0				550 000
Peter Wallenberg Jr	■			100%	100%	275 000	275 000	1 533	136 000			686 000
<b>Totalt</b>						<b>6 185 000</b>	<b>1 925 000</b>	<b>10 731</b>	<b>476 000</b>	<b>272 000</b>	<b>272 000</b>	<b>9 130 000</b>

1) Vid tilldelningstidpunkten.

2) De syntetiska aktierna värderas i samband med tilldelning efter årsstämman 2013 till ett genomsnitt av börskursen för Investors B-aktier under en mätperiod i anslutning till tilldelningen, se not 9, Anställda och personalkostnader.

Totalt värde av styrelsearvode inklusive syntetiska aktier och utdelning vid räkenskapsåret, se not 9, Anställda och personalkostnader.

ställande direktör. Styrelserepresentanten verkar för värdeskapande i bolaget, att relevant information kommer Investors ledning och styrelse tillhanda samt att eventuella indikationer på omständigheter i portföljbolagen, som kan påverka Investor, hanteras på ett effektivt sätt.

Investor Growth Capital styrs som ett fristående helägt dotterföretag.

De partnerägda bolagen styrs tillsammans med respektive partner.

Investors tradingfunktion styrs av mandat och limiter fastställda av styrelsen.

Som stöd till affärsområdena finns på koncernnivå supportfunktioner, som styrs av fastställda policyer och instruktioner.

### Kontrollfunktioner

Funktionen Riskkontroll har till uppgift att, med den av styrelsen fastställda riskpolicyerna som ramverk, identifiera och kontrollera de risker Investor exponeras för. Riskkontrollfunktionen ansvarar för att koordinera och samla den interna rapporteringen av Investors väsentliga risker samt verkar för att öka medvetenheten i organisationen om olika typer av risker och lämpliga metoder för att följa upp och kontrollera dessa risker. Riskkontroll rapporterar till Finans- och riskutskottet.

Compliancefunktionen stödjer Investors efterlevnad av lagar och regler, bland annat genom att tillhandahålla och utbilda organisationen i interna regelverk. Compliance rapporterar till Finans- och riskutskottet.

Funktionen Intern kontroll är en granskningsfunktion som utgör en objektiv stödfunktion till styrelsen avseende den interna kontrollstrukturen genom att dels gå igenom väsentliga riskområden och dels göra granskningsinsatser och uppföljningar inom utvalda områden. Funktionen Intern kontroll planerar sitt arbete med Revisionsutskottet, ledningen och den externa revisorn och avrapporterar löpande under året sitt arbete till Revisionsutskottet.

### Hållbarhetsfrågor

Ledningsgruppen arbetar aktivt med att engagera medarbetarna i att utveckla företagskulturen och att leva efter dess värderingar. Såsom långsiktig ägare är det viktigt att Investors värderingar och kultur bygger på långsiktiga och hållbara mål och värderingar. Under 2013 har särskilt initiativ tagits till att gå igenom Investors etiska riktlinjer och kärnvärden med fokus på instruktioner för gåvor och andra förmåner. Samtliga anställda har genomgått internutbildning med workshops i detta ämne.

Hälsa, arbetsmiljö och säkerhet är viktiga områden för Investor i rollen som arbetsgivare. Interna policyer och instruktioner utgör väsentliga styrdokument inom områdena etik, antikorruption och whistleblowing. Investor stödjer principerna i "OECD Guidelines for Multinational Enterprises" och Global Compacts tio principer, världens största hållbarhetsinitiativ.

Sedan 2007 rapporterar Investor sin klimatpåverkan inom ramen för CDP (Carbon Disclosure Project). I 2013 års upplaga av "Nordic CDP Report" hade Investor 76 poäng av 100 möjliga, vilket placerar Investor i toppen i sin kategori av svenska företag.

Investor stödjer även sociala initiativ inom sin sponsringsportfölj: Ung Företagsamhet och Business Challenge, som båda verkar för att främja entreprenörskap hos unga vuxna samt Curiosity Club som syftar till att uppmuntra unga kvinnor att söka ledarpositioner inom industrin. För mer information om Investors sponsringsportfölj, besök Investors hemsida.

Mer om Investors roll som ägare i hållbarhetsfrågor återfinns på sid 28.

## Styrelsens rapport om intern kontroll avseende den finansiella rapporteringen

Styrelsen har det yttersta ansvaret för den interna kontrollen avseende den finansiella rapporteringen.

Investors interna kontroll och riskhantering avseende den finansiella rapporteringen är utformad för att hantera risker och säkerställa en hög tillförlitlighet i processerna kring upprättandet av de finansiella rapporterna samt för att säkerställa att tillämpliga redovisningskrav och andra krav på Investor som noterat bolag efterlevs. Inom Investor, som i huvudsak hanterar finansiella transaktioner, är den interna kontrollen för den finansiella rapporteringen primärt inriktad på att säkerställa en effektiv och tillförlitlig hantering och redovisning av köp och försäljningar av värdepapper, en korrekt värdering av värdepappersinnehaven samt en korrekt konsolidering av de rörelsedrivande dotterföretagen.

Investors helägda rörelsedrivande dotterföretag har egna uppbyggda system för intern kontroll inom sina respektive operativa verksamheter. Effektiviteten i dotterföretagens interna regelverk, interna kontroller, riskhantering och finansiella rapportering hanteras av respektive bolags styrelse. Investors styrelserepresentant tar informationen vidare för uppföljning inom Investors investeringsorganisation.

### Kontrollmiljö

Kontrollmiljön omfattar bland annat, hur mål sätts, hur värderingar följs upp och hur risker hanteras. En god kontrollmiljö bygger på en organisation med tydliga beslutsvägar samt en företagskultur med gemensamma värderingar och den enskilde individens medvetenhet om sin roll i upprätthållandet av god intern kontroll. Investors företagskultur bygger på kärnvärdena Create value, Continuous improvement, Contribute your view och Care for people.

För alla Investors affärsområden finns policyer, instruktioner och detaljerade processbeskrivningar. Dessa dokument anger regler för vem som har ansvar för en specifik uppgift, vilket mandat och vilka befogenheter som ingår samt hur validering utförs. Styrdokumenten finns tillgängliga på intranätet för personalen. Dokumenten uppdateras årligen eller vid behov för att alltid spegla gällande lagar och regler samt processförändringar. Compliance utbildar organisationen i de interna regelverken. Under 2013 har utbildningen haft särskilt fokus på Investors etiska riktlinjer och Investors instruktion för gåvor och förmåner.

### Riskbedömning

Riskbedömning, det vill säga identifiering och utvärdering av risker att inte uppnå affärs mål och en tillförlitlig finansiell rapportering, är en kontinuerlig process inom Investor. Styrelsen ansvarar, via Finans- och riskutskottet samt Revisionsutskottet, för att väsentliga finansiella risker respektive risker för fel i den finansiella

### Riskprocessen



rapporteringen identifieras och hanteras. Styrelsen följer löpande upp riskexponering och limiter.

Verkställande direktören ansvarar för att verksamheten tillämpar och följer den fastställda Riskpolicyn samt för den löpande uppföljningen och hanteringen av risker inom verksamheten. Styrelsens och ledningens stödfunktion för hantering och identifiering av risker är bland annat Riskkontrollfunktionen.

Investors styrelserepresentant i dotterföretagen säkerställer att risker för eventuella fel i den finansiella rapporteringen följs upp och åtgärdas samt kommer Investors ledning och styrelse till del om det skulle finnas indikationer på omständigheter i portföljbolagen, som skulle påverka Investor och Investors finansiella rapportering.

Daglig riskrapportering som Investors ledning tar del av avser bland annat moderbolagets Treasury- och Tradingverksamheter. Månadsvis sammanställs den finansiella rapporteringen och följs upp av ledningen.

En gång om året görs en mer omfattande riskbedömning i form av självutvärdering som även innefattar att sätta handlingsplaner för att reducera identifierade risker. Riskbedömningsprocessen omfattar samtliga risker, inklusive risker för fel i den finansiella rapporteringen. Representanter från ledningsgruppen, investeringsorganisationen, supportfunktionerna och kontrollfunktionerna bedömer riskerna tillsammans. Riskbedömningen omfattar samtliga processer med beaktande av bland annat system, kontrollaktiviteter och nyckelpersoner. Särskild vikt har under 2013 lagts vid processeffektivisering och informations-



säkerhet. Vid behov har handlingsplaner beslutats för att minimera sannolikheten för och effekten av identifierade risker. De identifierade riskerna sammanställs i en företagsövergripande riskkarta. Slutsatser av riskbedömningen avrapporteras därefter till ledning och styrelse. Tillsammans med ledningsgruppen ansvarar verkställande direktören för att åtgärdsplaner för identifierade risker blir genomförda.

Riskbedömningen ligger till grund för arbetet med att säkerställa de finansiella rapporteringsprocesserna och utgör en väsentlig del i Revisionsutskottets beslut om vilka av de identifierade riskerna som funktionen Intern kontroll ska prioritera. Fokus läggs på risker i den finansiella rapporteringen avseende väsentliga resultat- och balansposter, som relativt sett har högre risk beroende på komplexiteten i processen eller där effekterna av eventuella fel riskerar att bli stora, då värdena i transaktionerna är betydande. Resultat av utförda granskningar leder vid behov till åtgärder som exempelvis förbättrade kontrollrutiner för att ytterligare säkerställa en korrekt finansiell rapportering. Uppföljning av åtgärder för övriga risker bevakas av Finans- och Riskutskottet. För närmare beskrivning av Investors olika risker se not 3, Risker.

#### **Kontrollaktiviteter**

För att säkerställa att verksamheten bedrivs effektivt samt att den finansiella rapporteringen vid varje rapporttillfälle ger en rättvisande bild, finns kontrollaktiviteter som involverar alla nivåer av organisationen från styrelse och företagsledning till övriga medarbetare.

Inom Investor omfattar kontrollaktiviteterna bland annat godkännande av affärstransaktioner, avstämning med externa motparter, daglig uppföljning av riskexponering, dagliga kontoavstämningar, månadsvis depåavstämningar och resultatuppföljning samt analytisk uppföljning av beslut. Under 2013 har kontrollerna i konsolideringsprocessen säkerställts. Dessutom har nya kontroller i Investor Growth Capitals processer för finansiell rapportering implementerats.

Investors finansiella rapporter analyseras och valideras av kontrollfunktionen inom bolagets ekonomifunktion. Valideringen omfattar både automatiska kontroller, till exempel avvikelserapportering, och manuella kontroller såsom rimlighetsbedömning av värden. Effektiviteten i de automatiska kontrollerna i IT-systemen följs upp utifrån information från systemansvariga i affärsprocessen. Förslag till förbättringar identifieras och implementeras löpande.

#### **Information och kommunikation**

Investors styrelse har fastställt en kommunikationspolicy som syftar till att säkerställa att den externa informationen blir korrekt och fullständig. Internt finns instruktioner om informationssäkerhet samt hur den finansiella informationen ska kommuniceras mellan ledning och övriga medarbetare.

Instruktionen för informationssäkerhet har uppdaterats under året och utbildning för personalen har hållits. Särskilt fokus under 2013 har varit att implementera effektiva rutiner för den finansiella informationen från det nya dotterföretaget Permobil.

#### **Uppföljning**

Investors styrelse och ledning följer löpande upp efterlevnad och effektivitet i de interna kontrollerna för att säkerställa kvaliteten i processerna. Företagets ekonomiska situation och strategi avseende den finansiella ställningen behandlas vid varje styrelsemöte, där styrelsen får utförliga månatliga rapporter avseende den finansiella ställningen och utvecklingen av verksamheten. Revisionsutskottet fyller en viktig funktion i att säkerställa och följa upp kontrollaktiviteter för väsentliga riskområden i processerna till den finansiella rapporteringen. Revisionsutskottet, ledningen samt funktionen Intern kontroll följer regelbundet upp rapporterade brister.

# Styrelse



Jacob Wallenberg



Sune Carlsson



Dr. Josef Ackermann



Gunnar Brock



Börje Ekholm



Tom Johnstone



Carola Lemne

## Jacob Wallenberg

Född 1956  
Ordförande sedan 2005  
Vice ordförande 1999-2005  
Ledamot sedan 1998  
Ordförande: Ersättningsutskott  
Ledamot: Revisionsutskott, Finans- och riskutskott

### Övriga styrelseuppdrag

Vice Ordförande: Ericsson, SAS, SEB  
Ledamot: ABB, Coca-Cola Company, Handelshögskolan i Stockholm, Knut och Alice Wallenbergs Stiftelse  
Medlem: The European Round Table of Industrialists, IBLAC Internationella rådet i Shanghai

### Arbetslivserfarenhet

Ordförande: SEB  
Vice Ordförande: Atlas Copco  
Vd och koncernchef: SEB  
Vice vd och chef: Enskilda Division, SEB  
Rådgivare till vd och koncernchef: SEB  
Vice vd och finansdirektör: Investor

### Utbildning

B.Sc. Economics och M.B.A., Wharton School, University of Pennsylvania  
Reservofficer, Flottan

### Oberoende/Beroende <sup>1)</sup>

**Aktieinnehav i Investor <sup>2)</sup>**  
191.936, Syntetiska aktier: 31.629

## Sune Carlsson

Född 1941  
Vice Ordförande sedan 2011  
Ledamot sedan 2002  
Ordförande: Revisionsutskott

### Övriga styrelseuppdrag

Ordförande: Atlas Copco  
Ledamot: Wärtsilä

### Arbetslivserfarenhet

Vice Ordförande: Scania  
Vd och koncernchef: SKF  
Vice vd: ABB, ASEA

### Utbildning

Civilingenjör, Chalmers Tekniska Högskola, Göteborg

### Oberoende/Beroende <sup>1)</sup>

**Aktieinnehav i Investor <sup>2)</sup>**  
50.000, Syntetiska aktier: 8.434

## Dr. Josef Ackermann

Född 1948  
Ledamot sedan 2012

### Övriga styrelseuppdrag

Hedersordförande: St. Gallen Foundation for International Studies  
Vice Ordförande: Belenos Clean Power Holding  
Vice Ordförande foundation board: World Economic Forum  
Ledamot International Advisory Board: Akbank  
Ledamot: EQT Holdings  
Icke verkställande ledamot: Royal Dutch Shell

### Arbetslivserfarenhet

Ordförande för Management Board och The Group Executive Committee: Deutsche Bank  
Ordförande: Zurich Insurance Group  
President Executive Board: Schweizerische Kreditanstalt, Schweiz

### Utbildning

Dr. oec, ekonomi och samhällskunskap, University of St. Gallen, Schweiz

### Oberoende/Beroende <sup>1)</sup>

**Aktieinnehav i Investor <sup>2)</sup>**  
0, Syntetiska aktier: 3.330

## Gunnar Brock

Född 1950  
Ledamot sedan 2009  
Ledamot: Finans- och riskutskott

### Övriga styrelseuppdrag

Ordförande: Mölnlycke Health Care, Rolling Optics, Stora Enso  
Ledamot: Handelshögskolan i Stockholm, Syngenta, Stena, SOS Barnbyar, Total  
Medlem: Kungliga Ingenjörsvetenskapsakademien (IVA)

### Arbetslivserfarenhet

Vd: Alfa Laval, Atlas Copco, Thule International, Tetra Pak

### Utbildning

Civilekonom, Handelshögskolan i Stockholm

### Oberoende/Beroende <sup>1)</sup>

**Aktieinnehav i Investor <sup>2)</sup>**  
0, Syntetiska aktier: 9.967

## Börje Ekholm

Se vidare sidan 40

## Tom Johnstone

Född 1955  
Ledamot sedan 2010

### Nuvarande roll

Vd och koncernchef: SKF

### Övriga styrelseuppdrag

Ledamot: Husqvarna, SKF

### Arbetslivserfarenhet

Ledamot: Electrolux, Teknikföretagen  
Vice Vd: SKF  
Divisionschef: Automotive Division, SKF

### Utbildning

M.A., University of Glasgow

### Oberoende/Beroende <sup>1)</sup>

**Aktieinnehav i Investor <sup>2)</sup>**  
0, Syntetiska aktier: 7.508

## Carola Lemne

Född 1958  
Ledamot sedan 2010

### Nuvarande roll

Vd och koncernchef: Praktikertjänst

### Övriga styrelseuppdrag

Ordförande: Uppsala Universitet  
Ledamot: Svenskt Näringsliv, Getinge

### Arbetslivserfarenhet

Ledamot: Apoteket, Meda, Stiftelsen för Strategisk forskning, Stockholms Universitet  
Vd: Danderyds sjukhus  
Vice vd Clinical Development and Regulatory Affairs Strategy: Pharmacia Corp, New Jersey

### Utbildning

Leg. läk., Med. Dr., och Docent, Karolinska Institutet

### Oberoende/Beroende <sup>1)</sup>

**Aktieinnehav i Investor <sup>2)</sup>**  
1.000, Syntetiska aktier: 7.508

Uppdrag per den 31 December 2013. Aktuell information avseende uppdrag rapporteras på Investors hemsida.

1) Se sidan 31, tabell Styrelse 2013

2) Inklusive närstående fysiska eller juridiska personers innehav. För mer information om syntetiska aktier, se not 9, Anställda och personalkostnader.



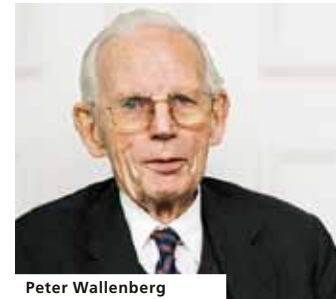
Grace Reksten Skaugen



O. Griffith Sexton



Hans Stråberg



Peter Wallenberg



Lena Treschow Torell



Marcus Wallenberg



Peter Wallenberg Jr.

**Hedersordförande  
Peter Wallenberg**

Född 1926  
Hedersordförande sedan 1997  
Ordförande 1982-1997  
Ledamot 1969-1982  
**Övriga styrelseuppdrag**  
Ordförande: Knut och Alice Wallenbergs  
Stiftelse  
Hedersordförande: Atlas Copco  
**Utbildning**  
Jur. kand., Stockholms Universitet

**Grace Reksten Skaugen**

Född 1953  
Ledamot sedan 2006  
Ordförande: Finans- och riskutskott  
**Övriga styrelseuppdrag**  
Ordförande: Norwegian Institute of Directors  
Vice ordförande: Orkla, Statoil  
**Arbetslivserfarenhet**  
Ordförande: Entra Eiendom, Ferd  
Ledamot: Atlas Copco, Corporate Finance Enskilda  
Securities, Oslo, Opera Software, Renewable Energy  
Corporation, Storebrand, Tandberg  
**Utbildning**  
M.B.A., BI Norwegian School of Management,  
Careers in Business Program, New York University,  
Ph.D., Laser Physics, Imperial College of Science  
and Technology, London  
**Oberoende/Beroende** <sup>1)</sup>  
**Aktieinnehav i Investor** <sup>2)</sup>  
2.000

**O. Griffith Sexton**

Född 1944  
Ledamot sedan 2003  
Ledamot: Ersättningsutskott  
**Övriga styrelseuppdrag**  
Ledamot: Morgan Stanley  
**Arbetslivserfarenhet**  
Advisory Director: Morgan Stanley  
Managing Director: Morgan Stanley  
Adjungerad professor i ekonomi, Columbia Business  
School  
Gästföreläsare, Princeton University  
**Utbildning**  
M.B.A., Stanford University Graduate School  
of Business  
B.S.E., Princeton University  
**Oberoende/Beroende** <sup>1)</sup>  
**Aktieinnehav i Investor** <sup>2)</sup>  
3.550

**Hans Stråberg**

Född 1957  
Ledamot sedan 2011  
**Övriga styrelseuppdrag**  
Ordförande: CTEK, Orchid, Roxtec  
Vice ordförande: Atlas Copco  
Ledamot: N Holding, Stora Enso  
Medlem: Kungliga Ingenjörsvetenskapsakademien (IVA)  
**Arbetslivserfarenhet**  
Vd och koncernchef: Electrolux  
Chief Operating Officer: Electrolux  
Olika positioner inom Electrolux  
**Utbildning**  
Civilingenjör, Chalmers Tekniska Högskola, Göteborg  
Reserveofficer, Armén  
**Oberoende/Beroende** <sup>1)</sup>  
**Aktieinnehav i Investor** <sup>2)</sup>  
8.300, Syntetiska aktier: 5.460

**Lena Treschow Torell**

Född 1946  
Ledamot sedan 2007  
Ledamot: Ersättningsutskott  
**Övriga styrelseuppdrag**  
Ordförande: Chalmers Tekniska Högskola, MISTRA  
Vice Ordförande: ÄF  
Ledamot: Saab, SKF  
**Arbetslivserfarenhet**  
Ordförande: Euro-CASE  
Ordförande och Vd: Kungliga Ingenjörsvetenskaps-  
akademien (IVA)  
Research Director: Joint Research Centre, European  
Commission, Bryssel  
Professor i Fysik: Chalmers Tekniska Högskola, Uppsala  
Universitet  
Ledamot: Ericsson, Gambro, Getinge, Micronic Mydata  
**Utbildning**  
Fil.dr., Fysik, Göteborgs Universitet  
Docent, Fysik, Chalmers Tekniska Högskola  
**Oberoende/Beroende** <sup>1)</sup>  
**Aktieinnehav i Investor** <sup>2)</sup>  
16.500, Syntetiska aktier: 9.967

**Marcus Wallenberg**

Född 1956  
Ledamot sedan 2012  
**Övriga styrelseuppdrag**  
Ordförande: Electrolux, Foundation Asset Management  
LKAB, Saab, SEB  
Ledamot: AstraZeneca, EQT Holdings, Knut och Alice  
Wallenbergs Stiftelse, Stora Enso, Temasek Holding  
**Arbetslivserfarenhet**  
Vd och koncernchef: Investor  
Vice vd: Investor  
Ordförande: Internationella Handelskammaren (ICC)  
Ledamot: Stora Feldmühle, Tyskland,  
SEB, Stockholm, London  
**Utbildning**  
B. Sc of Foreign Service, Georgetown University,  
Washington D.C.  
Löjtnant, Flottan  
**Oberoende/Beroende** <sup>1)</sup>  
**Aktieinnehav i Investor** <sup>2)</sup>  
552.223

**Peter Wallenberg Jr.**

Född 1959  
Ledamot sedan 2006  
Ledamot: Revisionsutskott  
**Övriga styrelseuppdrag**  
Ordförande: Foundation Administration Management,  
Grand Group, Kungliga Automobilklubben  
Vice Ordförande: Knut och Alice Wallenbergs Stiftelse  
Ledamot: Aleris, Atlas Copco, Foundation Asset  
Management, Scania  
**Arbetslivserfarenhet**  
Vd och koncernchef: Grand Hôtel Holdings  
General Manager: Grand Hôtel  
President: Hotel Division Stockholm-Saltsjön  
**Utbildning**  
BSBA Hotel Administration, University of Denver,  
International Bacholoria, American School, Leysin,  
Schweiz  
**Oberoende/Beroende** <sup>1)</sup>  
**Aktieinnehav i Investor** <sup>2)</sup>  
57.598, Syntetiska aktier: 9.967

Uppdrag per den 31 December 2013. Aktuell information avseende uppdrag rapporteras på Investors hemsida.

1) Se sidan 31, tabell Styrelse 2013

2) Inklusive närstående fysiska eller juridiska personers innehav. För mer information om syntetiska aktier, se not 9, Anställda och personalkostnader.

# Ledning



## **Börje Ekholm**

Född 1963  
Styrelseledamot sedan 2006  
Vd och koncernchef sedan 2005  
Medlem av ledningsgruppen sedan 1997, anställd 1992

### **Styrelseuppdrag**

Ordförande: Kungliga Tekniska Högskolan, NASDAQ OMX  
Ledamot: Avlis, Avlis Invest, Chalmersinvest, Ericsson, och i flera av Investors dotterföretag

### **Arbetslivserfarenhet**

Styrelseledamot: Biotage, Greenway Medical Technology, Scania, Tessera Technology, WM-data  
Ansvarig Nya investeringar: Investor  
Vd: Novare Kapital  
Analytiker: Kärninnehav, Investor  
Associate: McKinsey & Co

### **Utbildning**

M.B.A., INSEAD, Fontainebleau  
Civilingenjör, Kungliga Tekniska Högskolan, Stockholm

### **Aktieinnehav i Investor<sup>1)</sup>**

445.395



## **Susanne Ekblom**

Född 1966  
Finansdirektör  
Medlem av ledningsgruppen sedan 2011, anställd 2011

### **Styrelseuppdrag**

Ledamot: Kunskapsskolan, Vectura, SOS Barnbyar

### **Arbetslivserfarenhet**

Ekonomidirektör: Sveriges Television  
Controller: Scania  
Ekonomi- och administrativ chef: DynaMate  
Redovisningschef: LRF Media  
Ekonomiansvarig: Ingenjörsförlaget

### **Utbildning**

Ekonomie Kandidatexamen, Stockholms Universitet

### **Aktieinnehav i Investor<sup>1)</sup>**

5.944



## **Johan Forssell**

Född 1971  
Ansvarig Kärninvesteringar (på rotation till Aleris 2014)  
Medlem av ledningsgruppen sedan 2006, anställd 1995

### **Styrelseuppdrag**

Ledamot: Atlas Copco, Saab

### **Arbetslivserfarenhet**

Analyschef, Ansvarig Verkstad- och Hälsosektorn,  
Ansvarig Verkstadssektorn,  
Analytiker: Kärninnehav, Investor

### **Utbildning**

Civilekonom, Handelshögskolan, Stockholm

### **Aktieinnehav i Investor<sup>1)</sup>**

62.008



## **Petra Hedengran**

Född 1964  
Chefsjurist och ansvarig för Bolagsstyrning och Compliance  
Medlem av ledningsgruppen sedan 2007, anställd 2007

### **Styrelseuppdrag**

Ledamot: Föreningen för god sed på värdepappersmarknaden, Lindorff Group

### **Arbetslivserfarenhet**

Partner och Head of Banking and Financing Group:  
Advokatfirman Lindahl  
Bolagsjurist respektive Chefsjurist: ABB Financial Services, Nordic Region  
Tingsnotarie: Stockholms Tingsrätt  
Associate: Gunnar Lindhs Advokatbyrå

### **Utbildning**

Jur. kand., Stockholms Universitet

### **Aktieinnehav i Investor<sup>1)</sup>**

14.742



## **Lennart Johansson**

Född 1955  
Ansvarig Finansiella investeringar (tillförordnad ansvarig Kärninvesteringar 2014)  
Medlem av ledningsgruppen sedan 2006, anställd 2003

### **Styrelseuppdrag**

Ledamot: Hi3G, Lindorff Group, SOBI och i flera av Investors dotterföretag

### **Arbetslivserfarenhet**

Vd: b-business partners, Emerging Technologies  
Vice vd/vice affärsrådeschef och Ekonomidirektör:  
Atlas Copco  
Affärsrådescontroller: Atlas Copco Industrial Technique  
Managementkonsult: Nordic Management, SMG

### **Utbildning**

Civilekonom, Handelshögskolan, Stockholm

### **Aktieinnehav i Investor<sup>1)</sup>**

37.100

Ledningens innehav av aktier och relaterade instrument framgår av not 9, Anställda och personalkostnader.

1) Inklusive närstående fysiska eller juridiska personers innehav.

# Revisionsberättelse

## Till årsstämman i Investor AB (publ.)

ORG NR 556013-8298

### Rapport om årsredovisningen och koncernredovisningen

Vi har utfört en revision av årsredovisningen och koncernredovisningen för Investor AB (publ.) för räkenskapsåret 2013. Bolagets årsredovisning och koncernredovisning ingår i den tryckta versionen av detta dokument på sidorna 4-5, 13-14, samt 25-98.

### Styrelsens och verkställande direktörens ansvar för årsredovisningen och koncernredovisningen

Det är styrelsen och verkställande direktören som har ansvaret för att upprätta en årsredovisning som ger en rättvisande bild enligt årsredovisningslagen och en koncernredovisning som ger en rättvisande bild enligt International Financial Reporting Standards, såsom de antagits av EU, och årsredovisningslagen och för den interna kontroll som styrelsen och verkställande direktören bedömer är nödvändig för att upprätta en årsredovisning och koncernredovisning som inte innehåller väsentliga felaktigheter, vare sig dessa beror på oegentligheter eller på fel.

### Revisorns ansvar

Vårt ansvar är att uttala oss om årsredovisningen och koncernredovisningen på grundval av vår revision. Vi har utfört revisionen enligt International Standards on Auditing och god revisionssed i Sverige. Dessa standarder kräver att vi följer yrkesetiska krav samt planerar och utför revisionen för att uppnå rimlig säkerhet att årsredovisningen och koncernredovisningen inte innehåller väsentliga felaktigheter.

En revision innefattar att genom olika åtgärder inhämta revisionsbevis om belopp och annan information i årsredovisningen och koncernredovisningen. Revisorn väljer vilka åtgärder som ska utföras, bland annat genom att bedöma riskerna för väsentliga felaktigheter i årsredovisningen och koncernredovisningen, vare sig dessa beror på oegentligheter eller på fel. Vid denna riskbedömning beaktar revisorn de delar av den interna kontrollen som är relevanta för hur bolaget upprättar årsredovisningen och koncernredovisningen för att ge en rättvisande bild i syfte att utforma granskningsåtgärder som är ändamålsenliga med hänsyn till omständigheterna, men inte i syfte att göra ett uttalande om effektiviteten i bolagets interna kontroll. En revision innefattar också en utvärdering av ändamålsenligheten i de redovisningsprinciper som har använts och av rimligheten i styrelsens och verkställande direktörens uppskattningar i redovisningen, liksom en utvärdering av den övergripande presentationen i årsredovisningen och koncernredovisningen.

Vi anser att de revisionsbevis vi har inhämtat är tillräckliga och ändamålsenliga som grund för våra uttalanden.

### Uttalanden

Enligt vår uppfattning har årsredovisningen upprättats i enlighet med årsredovisningslagen och ger en i alla väsentliga avseenden rättvisande bild av moderbolagets finansiella ställning per den 31 december 2013 och av dess finansiella resultat och kassaflöden för året enligt årsredovisningslagen. Koncernredovisningen har upprättats i enlighet med årsredovisningslagen och ger en i alla väsentliga avseenden rättvisande bild av koncernens finansiella ställning per den 31 december 2013 och av dess finansiella resultat och kassaflöden för året enligt International Financial Reporting Standards, såsom de antagits av EU, och årsredovisningslagen. En bolagsstyrningsrapport har upprättats.

Förvaltningsberättelsen och bolagsstyrningsrapporten är förenliga med årsredovisningens och koncernredovisningens övriga delar.

Vi tillstyrker därför att årsstämman fastställer resultaträkningen och balansräkningen för moderbolaget och koncernen.

### Övriga upplysningar

Revisionen av årsredovisningen för räkenskapsåret 2012 har utförts av en annan revisor som lämnat en revisionsberättelse daterad 13 mars 2013 med omodifierade uttalanden i Rapport om årsredovisningen och koncernredovisningen.

### Rapport om andra krav enligt lagar och andra författningar

Utöver vår revision av årsredovisningen och koncernredovisningen har vi även utfört en revision av förslaget till dispositioner beträffande bolagets vinst eller förlust samt styrelsens och verkställande direktörens förvaltning för Investor AB (publ.) för räkenskapsåret 2013.

### Styrelsens och verkställande direktörens ansvar

Det är styrelsen som har ansvaret för förslaget till dispositioner beträffande bolagets vinst eller förlust, och det är styrelsen och verkställande direktören som har ansvaret för förvaltningen enligt aktiebolagslagen.

### Revisorns ansvar

Vårt ansvar är att med rimlig säkerhet uttala oss om förslaget till dispositioner beträffande bolagets vinst eller förlust och om förvaltningen på grundval av vår revision. Vi har utfört revisionen enligt god revisionssed i Sverige.

Som underlag för vårt uttalande om styrelsens förslag till dispositioner beträffande bolagets vinst eller förlust har vi granskat styrelsens motiverade yttrande samt ett urval av underlagen för detta för att kunna bedöma om förslaget är förenligt med aktiebolagslagen.

Som underlag för vårt uttalande om ansvarsfrihet har vi utöver vår revision av årsredovisningen och koncernredovisningen granskat väsentliga beslut, åtgärder och förhållanden i bolaget för att kunna bedöma om någon styrelseledamot eller verkställande direktören är ersättningskyldig mot bolaget. Vi har även granskat om någon styrelseledamot eller verkställande direktören på annat sätt har handlat i strid med aktiebolagslagen, årsredovisningslagen eller bolagsordningen.

Vi anser att de revisionsbevis vi har inhämtat är tillräckliga och ändamålsenliga som grund för våra uttalanden.

### Uttalanden

Vi tillstyrker att årsstämman disponerar vinsten enligt förslaget i förvaltningsberättelsen och beviljar styrelsens ledamöter och verkställande direktören ansvarsfrihet för räkenskapsåret.

Stockholm den 25 mars 2014

Deloitte AB



Thomas Strömberg

Auktoriserad revisor